



**Port of Aalborg A/S**  
**CVR-nr. 12 47 31 92**  
**Langerak 19**  
**9220 Aalborg Øst**

**Årsrapport for 2023**

Årsrapporten er fremlagt og godkendt på selskabets ordinære generalforsamling den 17. april 2024

**dirigent**

---

Bjarne Jensen

# Indholdsfortegnelse

	<b>Side</b>
<b>Påtegninger</b>	
Ledelsespåtegning	1
Den uafhængige revisors revisionspåtegning	2
<b>Ledelsesberetning</b>	
Selskabsoplysninger	5
Koncernoversigt	6
Hoved- og nøgletal	7
Ledelsesberetning	8
<b>Koncern- og årsregnskab</b>	
Anvendt regnskabspraksis	29
Resultatopgørelse	37
Balance	38
Egenkapitalopgørelse	42
Pengestrømsopgørelse	43
Noter	45

---

## Ledelsespåtegning

Bestyrelsen og direktionen har dags dato behandlet og godkendt årsrapporten for regnskabsåret 1. januar - 31. december 2023 for Port of Aalborg A/S.

Årsrapporten aflægges i overensstemmelse med årsregnskabsloven.

Det er vores opfattelse, at koncernregnskabet og årsregnskabet giver et retvisende billede af koncernens og selskabets aktiver, passiver og finansielle stilling pr. 31. december 2023 og resultatet af koncernens og selskabets aktiviteter samt af koncernens pengestrømme for regnskabsåret 1. januar - 31. december 2023.

Ledelsesberetningen indeholder efter vores opfattelse en retvisende redegørelse for de forhold, beretningen omhandler.

Årsrapporten indstilles til generalforsamlingens godkendelse.

Aalborg, den 20. marts 2024

### Direktion

Kristian Thulesen Dahl  
direktør

### Bestyrelse

Bjarne Jensen  
formand

Lars Krull  
næstformand

Peter Larsen

Jon Andersen

Helle Frederiksen

Vibeke Merete Gamst

Dennis Charles Hansen

Maja Torp

Michael Rosenkilde Lind  
medarbejderrepræsentant

Jesper Schou Madsen  
medarbejderrepræsentant

Erik Richard Nielsen  
medarbejderrepræsentant

Søren Schiødt Nielsen  
medarbejderrepræsentant

## Den uafhængige revisors revisionspåtegning

### *Til kapitalejeren i Port of Aalborg A/S*

#### **Konklusion**

Vi har revideret koncernregnskabet og årsregnskabet for Port of Aalborg A/S for regnskabsåret 1. januar - 31. december 2023, der omfatter anvendt regnskabspraksis, resultatopgørelse, balance, egenkapitalopgørelse, pengestrømsopgørelse og noter for såvel koncernen som selskabet. Koncernregnskabet og årsregnskabet udarbejdes efter årsregnskabsloven.

Det er vores opfattelse, at koncernregnskabet og årsregnskabet giver et retvisende billede af koncernens og selskabets aktiver, passiver og finansielle stilling pr. 31. december 2023 samt af resultatet af koncernens og selskabets aktiviteter og pengestrømme for regnskabsåret 1. januar - 31. december 2023 i overensstemmelse med årsregnskabsloven.

#### **Grundlag for konklusion**

Vi har udført vores revision i overensstemmelse med internationale standarder om revision og de yderligere krav, der er gældende i Danmark. Vores ansvar ifølge disse standarder og krav er nærmere beskrevet i revisionspåtegningens afsnit "Revisors ansvar for revisionen af koncernregnskabet og årsregnskabet". Vi er uafhængige af koncernen i overensstemmelse med International Ethics Standards Board for Accountants' internationale retningslinjer for revisorers etiske adfærd (IESBA's Code) og de yderligere etiske krav, der er gældende i Danmark, ligesom vi har opfyldt vores øvrige etiske forpligtelser i henhold til disse krav og IESBA Code. Det er vores opfattelse, at det opnåede revisionsbevis er tilstrækkeligt og egnet som grundlag for vores konklusion.

#### **Ledelsens ansvar for koncernregnskabet og årsregnskabet**

Ledelsen har ansvaret for udarbejdelsen af et koncernregnskab og et årsregnskab, der giver et retvisende billede i overensstemmelse med årsregnskabsloven. Ledelsen har endvidere ansvaret for den interne kontrol, som ledelsen anser for nødvendig for at udarbejde et koncernregnskab og et årsregnskab uden væsentlig fejlinformation, uanset om denne skyldes besvigelser eller fejl.

Ved udarbejdelsen af koncernregnskabet og årsregnskabet er ledelsen ansvarlig for at vurdere koncernens og selskabets evne til at fortsætte driften, at oplyse om forhold vedrørende fortsat drift, hvor dette er relevant, samt at udarbejde koncernregnskabet og årsregnskabet på grundlag af regnskabsprincippet om fortsat drift, medmindre ledelsen enten har til hensigt at likvidere koncernen eller selskabet, indstille driften eller ikke har andet realistisk alternativ end at gøre dette.

#### **Revisors ansvar for revisionen af koncernregnskabet og årsregnskabet**

Vores mål er at opnå høj grad af sikkerhed for, om koncernregnskabet og årsregnskabet som helhed er uden væsentlig fejlinformation, uanset om denne skyldes besvigelser eller fejl, og at afgive en revisionspåtegning med en konklusion. Høj grad af sikkerhed er et højt niveau af sikkerhed, men er ikke en garanti for, at en revision, der udføres i overensstemmelse med internationale standarder om revision og de yderligere krav, der er gældende i Danmark, altid vil afdække væsentlig fejlinformation, når sådan findes. Fejlinformationer kan opstå som følge af besvigelser eller fejl og kan betragtes som væsentlige, hvis det med rimelighed kan forventes, at de enkeltvis eller samlet har indflydelse på de økonomiske beslutninger, som regnskabsbrugere træffer på grundlag af koncernregnskabet og årsregnskabet.

---

## Den uafhængige revisors revisionspåtegning

Som led i en revision, der udføres i overensstemmelse med internationale standarder om revision og de yderligere krav, der er gældende i Danmark, foretager vi faglige vurderinger og opretholder professionel skepsis under revisionen. Herudover:

- Identificerer og vurderer vi risikoen for væsentlig fejlinformation i koncernregnskabet og årsregnskabet, uanset om denne skyldes besvigelser eller fejl, udformer og udfører revisionshandlinger som reaktion på disse risici samt opnår revisionsbevis, der er tilstrækkeligt og egnet til at danne grundlag for vores konklusion. Risikoen for ikke at opdage væsentlig fejlinformation forårsaget af besvigelser er højere end ved væsentlig fejlinformation forårsaget af fejl, idet besvigelser kan omfatte sammensværgelser, dokumentfalsk, bevidste udeladelser, vildledning eller tilsidesættelse af intern kontrol.
- Opnår vi forståelse af den interne kontrol med relevans for revisionen for at kunne udforme revisionshandlinger, der er passende efter omstændighederne, men ikke for at kunne udtrykke en konklusion om effektiviteten af koncernens og selskabets interne kontrol.
- Tager vi stilling til, om den regnskabspraksis, som er anvendt af ledelsen, er passende, samt om de regnskabsmæssige skøn og tilknyttede oplysninger, som ledelsen har udarbejdet, er rimelige.
- Konkluderer vi, om ledelsens udarbejdelse af koncernregnskabet og årsregnskabet på grundlag af regnskabsprincippet om fortsat drift er passende, samt om der på grundlag af det opnåede revisionsbevis er væsentlig usikkerhed forbundet med begivenheder eller forhold, der kan skabe betydelig tvivl om koncernens og selskabets evne til at fortsætte driften. Hvis vi konkluderer, at der er en væsentlig usikkerhed, skal vi i vores revisionspåtegning gøre opmærksom på oplysninger herom i koncernregnskabet og årsregnskabet eller, hvis sådanne oplysninger ikke er tilstrækkelige, modificere vores konklusion. Vores konklusioner er baseret på det revisionsbevis, der er opnået frem til datoen for vores revisionspåtegning. Fremtidige begivenheder eller forhold kan dog medføre, at koncernen og selskabet ikke længere kan fortsætte driften.
- Tager vi stilling til den samlede præsentation, struktur og indhold af koncernregnskabet og årsregnskabet, herunder noteoplysningerne, samt om koncernregnskabet og årsregnskabet afspejler de underliggende transaktioner og begivenheder på en sådan måde, at der gives et retvisende billede heraf.
- Opnår vi tilstrækkeligt og egnet revisionsbevis for de finansielle oplysninger for virksomhederne eller forretningsaktiviteterne i koncernen til brug for at udtrykke en konklusion om koncernregnskabet. Vi er ansvarlige for at lede, føre tilsyn med og udføre koncernrevisionen. Vi er eneansvarlige for vores revisionskonklusion.

Vi kommunikerer med den øverste ledelse om blandt andet det planlagte omfang og den tidsmæssige placering af revisionen samt betydelige revisionsmæssige observationer, herunder eventuelle betydelige mangler i intern kontrol, som vi identificerer under revisionen.

### Udtalelse om ledelsesberetningen

Ledelsen er ansvarlig for ledelsesberetningen.

---

## Den uafhængige revisors revisionspåtegning

Vores konklusion om koncernregnskabet og årsregnskabet omfatter ikke ledelsesberetningen, og vi udtrykker ingen form for konklusion med sikkerhed om ledelsesberetningen.

I tilknytning til vores revision af koncernregnskabet og årsregnskabet er det vores ansvar at læse ledelsesberetningen og i den forbindelse overveje, om ledelsesberetningen er væsentligt inkonsistent med koncernregnskabet eller årsregnskabet eller vores viden opnået ved revisionen eller på anden måde synes at indeholde væsentlig fejlinformation.

Vores ansvar er derudover at overveje, om ledelsesberetningen indeholder krævede oplysninger i henhold til årsregnskabsloven.

Baseret på det udførte arbejde er det vores opfattelse, at ledelsesberetningen er i overensstemmelse med koncernregnskabet og årsregnskabet og er udarbejdet i overensstemmelse med årsregnskabslovens krav. Vi har ikke fundet væsentlig fejlinformation i ledelsesberetningen.

Aalborg, den 20. marts 2024

Deloitte  
Statsautoriseret Revisionspartnerselskab  
CVR-nr. 33 96 35 56

Lars Birner Sørensen  
Statsautoriseret revisor  
mne11671

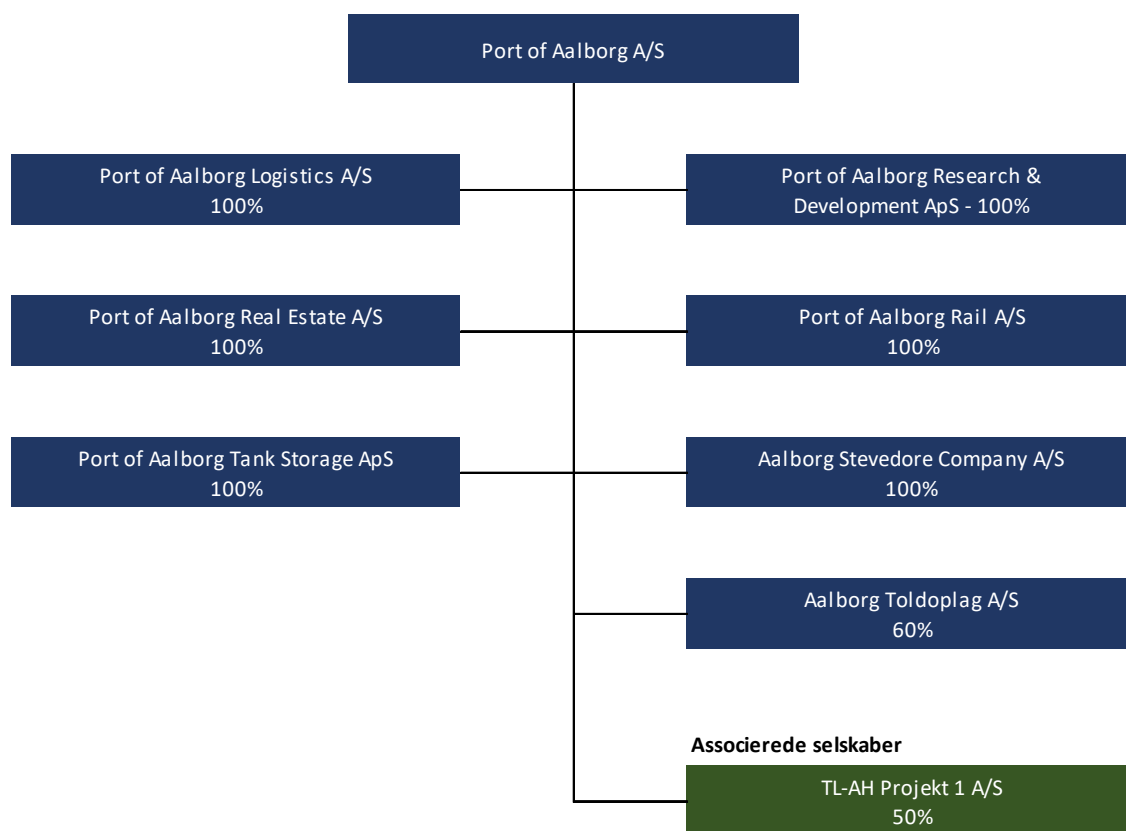
Peter Nørrevang  
Statsautoriseret revisor  
mne11706

---

## Selskabsoplysninger

<b>Selskabet</b>	Port of Aalborg A/S Langerak 19 9220 Aalborg Øst CVR-nr.: 12 47 31 92 Regnskabsperiode: 1. januar - 31. december 2023 Hjemsted: Aalborg
<b>Bestyrelse</b>	Bjarne Jensen, formand Lars Krull, næstformand Peter Larsen Jon Andersen Helle Frederiksen Vibeke Merete Gamst Dennis Charles Hansen Maja Torp Michael Rosenkilde Lind, medarbejderrepræsentant Jesper Schou Madsen, medarbejderrepræsentant Erik Richard Nielsen, medarbejderrepræsentant Søren Schiødt Nielsen, medarbejderrepræsentant
<b>Direktion</b>	Kristian Thulesen Dahl, direktør
<b>Revision</b>	Deloitte Statsautoriseret Revisionspartnerselskab Østre Havnepromenade 26, 4. sal 9000 Aalborg

## Koncernoversigt





## Hoved- og nøgletal

Set over en 5-årig periode kan selskabets udvikling beskrives ved følgende hoved- og nøgletal:

	<b>Koncern</b>				
	<b>2023</b>	<b>2022</b>	<b>2021</b>	<b>2020</b>	<b>2019</b>
	TDKK	TDKK	TDKK	TDKK	TDKK
<b>Hovedtal</b>					
Nettoomsætning	233.426	239.535	239.165	223.448	215.388
Bruttoresultat	98.445	116.995	121.382	117.784	101.470
Resultat af primær drift	47.691	72.097	80.539	77.269	62.172
Resultat af finansielle poster	(19.225)	3.670	(8.849)	(11.031)	(19.592)
Årets resultat	31.403	66.585	52.420	53.761	131.894
Balancesum	1.968.461	1.850.886	1.651.914	1.621.279	1.722.758
Investering i materielle anlægsaktiver	230.861	196.496	128.282	109.029	153.103
Egenkapital	898.450	868.149	802.127	750.406	697.451
<b>Nøgletal</b>					
Bruttomargin	42,2 %	48,8 %	50,8 %	52,7 %	47,1 %
Soliditetsgrad	45,6 %	46,9 %	48,6 %	46,3 %	40,5 %
Forrentning af egenkapital	3,6 %	8,0 %	6,8 %	7,4 %	20,9 %
<b>Måltal vedrørende det underrepræsenterede køn</b>					
<b>Øverste ledelsesorgan</b>					
Samlet antal medlemmer	8	0	0	0	0
Underrepræsenteret køn i pct.	38	0	0	0	0
Måltal i pct.	35	0	0	0	0
Årstal for opfyldelse af måltal					

Hoved- og nøgletal er defineret og beregnet i overensstemmelse med Finansforeningens gældende version af "Anbefalinger og nøgletal".

---

## Ledelsesberetning

### Koncernens og selskabets væsentligste aktiviteter

Port of Aalborg-koncernen er Danmarks tredjestørste erhvervshavn. Koncernen er organiseret som en aktieselskabshavn og udøver sin virksomhed på grundlag af havneloven og selskabsloven.

Aktiviteterne i Port of Aalborg-koncernen omfatter i hovedsagen følgende:

- Udlejning af arealer, bygninger, materiel til havnerelaterede og logistikrelevante formål
- Aktiviteter i forbindelse med transport, håndtering og oplagring af gods

Koncernen ejer 4,9 mio. m<sup>2</sup> erhvervsareal med tilhørende kaj anlæg og infrastruktur samt ca. 209.000 m<sup>2</sup> kontor- og lagerbygningensareal til udlejning.

Port of Aalborg-koncernen udøver en del af sit virke gennem ejerskab eller medejerskab af en række virksomheder i havneområdet.

Aalborg Fjordudvalg, der ud over Port of Aalborg A/S omfatter Aalborg Portland A/S' private havn på havneområdet i Aalborg, varetager opgaverne forbundet med at opretholde og oprense erhvervssejlløbet mellem Aalborg og sejlruterne i Kattegat. Opretholdelse af erhvervssejlløbet mellem Aalborg og sejlruterne i Kattegat anses som vedligeholdelse af offentlig infrastruktur, hvor der årligt afholdes omkostninger for kr. 6-9 mio.

### Udviklingen i aktiviteter og økonomiske forhold

Koncernens resultatopgørelse for 2023 udviser et overskud på TDKK 31.403, og koncernens balance pr. 31. december 2023 udviser en egenkapital på TDKK 898.450.

Koncernresultatet for 2023 er påvirket af en højere tomgangsprocent end forventet i koncernens erhvervspark. Koncernens tanke på POAT North har ikke været udlejet i året som følge af et svagt oliemarked. Derudover er resultatet påvirket af renteutviklingen.

Koncernresultatet er positivt påvirket af andre driftsindtægter i året, som primært har bestået af salg af arealer og materiel.

Ledelsen anser resultatet for året som tilfredsstillende set i relation til tomgangsprocenten ved årets begyndelse samt et svagt oliemarked.

## Ledelsesberetning

### *Årets aktiviteter*

2023 har været præget af opstart af nye aktiviteter for både eksisterende og nye kunder i både havn og erhvervspark.

Ved indgangen til 2023 overtog Port of Aalborg driften af Aalborg Containerterminal. På trods af et svært marked med faldende godsmængder har Aalborg Containerterminal gennem 2023 oplevet en vækst, der kan tilskrives den stigende efterspørgsel fra lokale speditører samt importører og eksportører. Derudover er der i 2023 tilkommet et rederi yderligere, som styrker det lokale setup og mulighederne for at forbinde Nordjylland med de globale knudepunkter. Det er fortsat Unifeeder, der med fast ugentligt anløb servicerer Port of Aalborg og de rederier, som betjener Aalborg.

Med over 800 skibsanløb med i alt omkring 2,1 millioner tons gods ligger 2023 under de foregående år i godsmængder. Faldet i de samlede godsmængder skyldes primært et længerevarende havari ved Nordjyllandsværket med derved faldende import af kul. Der har i 2023 været en kraftig stigning på import af sten og skærver til byggeindustrien samt øget trafik med jern og metaller.

Jernbanegods er fortsat i positiv udvikling på havnens arealer. På trods af at en storkunde har overført deres gods fra jernbane til containerterminal, fastholdes både mængder og antal afgang på samme niveau som 2022.

Skærpelse og opgradering af ISPS-sikringen har også i 2023 været et stort fokusområde. Myndighedernes skærpede krav til sikringen betyder endnu mere kontrol og styring af trafikken til de sikrede ISPS-områder. Port of Aalborg-koncernen har i 2023 i samarbejde med kunder og samarbejdspartnere udviklet og implementeret systemer og redskaber, som fremover gør det muligt at styre adgangsforhold til ISPS-områderne mere digitalt.

Der er sideløbende udført nye sårbarhedsvurderinger og efterfølgende sikringsplaner for hele havnen, som beskriver den nye mere kontrollerede adgangsstyring på ISPS-områderne. De sidste godkendte sikringsplaner forventes at være klar i andet kvartal i 2024. Der er samtidig udarbejdet en plan for opgradering af det fysiske udstyr, inkl hegn, porte og bomme, som er nødvendigt for at sikre områderne bedre og fremover kunne forestå en bedre og mere effektiv adgangsstyring. Etablering af det fysiske udstyr forventes udsendt i udbud i første kvartal i 2024 med start på opsætning i andet kvartal i 2024.

Erhvervsparkens samlede ejendomsportefølje steg betragteligt i 2023, hvor færdiggørelsen af kontor- og logistikejendommene på Ankeret stod færdigt primo 2023. Yderligere blev en større portefølje af ejendomme ledig i januar som konsekvens af, at en større lejer fraflyttede erhvervsparken. De ledige kvadratmeter har afstedkommet stor aktivitet på udlejning til både nye og eksisterende kunder. Specielt eksisterende storkunder inden for grøn omstilling har øget aktiviteterne hos Port of Aalborg, og udlejningsprocenten er derfor væsentligt øget i tredje og fjerde kvartal.

---

## Ledelsesberetning

Der har været øget interesse for området ved Nørkæret/Rørdalsvej i 2023, da mange nye projekter har krævet store arealer. Der er i den forbindelse solgt ca. 100.000 m<sup>2</sup> til nye projekter, som igangsættes i løbet af 2024. På områder ved Savannevej er der indgået en aftale på et større areal til en udvikler af et storskala CO<sub>2</sub>-modtageanlæg.

Port of Aalborg har tilkøbt et større areal på ca. 500.000 m<sup>2</sup> vest for Bladt Industries. Dette område er under udvikling til industriområde.

Port of Aalborg-koncernen er medstifter af og aktiv deltager i en række lokale, nationale og internationale brancheforeninger og netværk, der betragtes som missionskritiske – blandt andet følgende:

- *Danske Havne* er brancheorganisationen for Danmarks erhvervshavne og fungerer som et samlingspunkt for samarbejde, vidensdeling og politisk indflydelse på tværs af landets erhvervshavne.
- *European Federation of Inland Ports (EFIP)* er en international brancheorganisation og den unikke stemme for indlandshavne i Europa. EFIP fremhæver og fremmer indlandshavne som knudepunkter for multimodal transport.
- *Green Hub Denmark* er en stærk samarbejdsplatform, hvor virksomheder, forbrugere, forskere og myndigheder i Nordjylland går sammen om at skabe en platform for grøn vækst i verdensklasse. Aktørerne bag Green Hub Denmark stiller arealer til rådighed, hvor lokale, nationale og internationale virksomheder og vidensinstitutioner kan afprøve nye og innovative teknologier i stor skala. Via massive investeringer er det ambitionen, at Nordjylland bliver den grønne innovations svar på Silicon Valley.
- *Energy Cluster Denmark* er Danmarks klyngeorganisation for den samlede energisektor. Fokus er at sikre, at danske virksomheder udvikler nye, innovative, teknologiske energiløsninger, som verden efterspørger.
- *Erhverv Norddanmark* er Aalborg-regionens største erhvervsorganisation inden for handel, industri, service og liberale erhverv. Erhverv Norddanmark arbejder aktivt for, at Aalborg-regionen er et attraktivt sted at drive og udvikle virksomhed.

## Ledelsesberetning

- *ErhvervsNetværk 9220* er talerør for virksomheder lokaliseret i og omkring 9220 Aalborg Øst. Netværkets fokus er forbedring af infrastrukturen i bydelen og arealer til bydelens fortsatte udvikling samt at bidrage til vækst og udvikling gennem netværk og vidensformidling. Netværket har defineret sin strategi som ”den mest bæredygtige bydel” med ”indflydelse gennem relationer”, og dette er omdrejningspunktet på både kort og lang sigt. Der er defineret tre strategiske områder: udvikling af 9220, bæredygtighed og socialt ansvar. Der er indgået strategisk samarbejde med Erhverv Norddanmark.
- *Wind Europe* er den europæiske klyngeorganisation for vindindustrien, og den giver mulighed både for at kunne følge udviklingen i vindindustrien tættere og for at kunne markedsføre Port of Aalborg bedre over for den europæiske vindindustri.
- *Aalborg Maritime & Logistics* er et professionelt netværk inden for det maritime og logistik, der har til formål at skabe relationer og synergier på tværs af medlemsvirksomhederne. Netværket tilbyder og faciliterer faglig udvikling i erfaggrupper dels med generiske fokusområder dels i faggrupper med fokus på specifikke maritime og/eller logistikmæssige forhold. Ligesom det understøtter tiltrækning af kvalificeret arbejdskraft i tæt samspil med vidensinstitutionerne i regionen.
- *Aalborg Renewables* er et fællesskab for stakeholders inden for vedvarende energi, der skal accelerere og fremme vækst og innovation gennem samarbejde mellem virksomheder og førende forsknings- og uddannelsesinstitutioner. Netværket skal understøtte og styrke forretningsudvikling og kommercialisering af idéer inden for fornybar energi generelt, men primært i relation til vind.

I 2023 har Port of Aalborg-koncernen fortsat og yderligere udbygget sit samarbejde med Aalborg Universitet, som bl.a. har resulteret i, at AAU CCUS Test og Demosite er blevet flyttet til erhvervsparken i havneområdet, og generelt er der tæt samarbejde med en række institutter indenfor tre af de fire fakulteter. Port of Aalborg-koncernen har deltaget i en række R&D-projekter og derigennem skabt stærke og vigtige partnerskaber med innovative nationale og internationale virksomheder, havne og forskningsmiljøer, som styrker koncernens profil inden for grøn omstilling, logistik og bæredygtighed (CCUS, offshore wind og net zero). Alt sammen forhold, der direkte understøtter forretningsudvikling og jobskabelse i havnesystemet.

### **Port of Aalborg-koncernens forventede udvikling – herunder særlige forudsætninger og usikre faktorer**

Koncernen forventer i det kommende år at opnå et ordinært resultat før skat på kr. 30-35 mio. afhængig af udlejningssituationen og aktiviteten på POAT North.

---

## Ledelsesberetning

### Viden- og infrastrukturessourcer

#### *Viden- og indlandshavn, erhvervspark samt Gate to Great*

Port of Aalborg befinder sig i en transformationsproces fra industri- og transithavn til moderne videns- og indlandshavn, hvor udviklingen af vores 360 graders opland med indgåelse af strategiske partnerskaber skal sikre, at koncernen indfrier Aalborg Kommunes ejerstrategi.

Port of Aalborg har i de senere år valgt at prioritere økonomiske investeringer til fortrinsvis udviklingen af Port of Aalborgs erhvervspark med tilhørende multimodale logistikløsninger og opland samt til ny teknologi, der kan effektivisere og forbedre havnedriften og skabe varige konkurrencefordele for Port of Aalborgs kunder.

Udviklingen af erhvervsparken er fundamentet for den fremtidige erhvervsudviklings- og vækstzone i Aalborg Øst. Inden for de næste 7-10 år er det i overensstemmelse med Aalborg Kommunes ejerstrategi koncernens erklærede målsætning at øge antallet af arbejdspladser i Aalborg Kommune generelt og specifikt i området ved Port of Aalborg. Port of Aalborgs infrastruktur og erhvervspark skal sammen med de strategiske partnerskaber sikre, at koncernen på denne måde bidrager til den lokale og regionale erhvervs- og bæredygtighedsudvikling.

Port of Aalborg er ”Gate to great”, og koncernen skal levere sikker havnedrift, samtidig med at koncernen understøtter visionære og forandringsskabende mål inden for erhvervsudvikling og bæredygtighed. Derfor investerer Port of Aalborg aktivt i nye teknologier, som udvikler infrastrukturen til virksomheders og samfundets fremtidige behov.

Port of Aalborg ønsker at være en samfundsunderstøttende virksomhed. Historisk er det at drive havn ensbetydende med at sikre, at samfundets omskiftelige behov til stadighed kan indfries. I en tid, hvor der er stadig større fokus på det sikkerhedspolitiske, betyder det også, at havnen er klar, når Forsvaret har brug for vores faciliteter.

Port of Aalborg har et godt og tæt samarbejde med Forsvarets organisationer og sætter en ære i at bistå, hvor vi kan. Med en placering udenfor byen og med god plads kan Port of Aalborg modtage og afskibe materiel samt opmagasinere, når behovet opstår.

Port of Aalborg er opmærksom på, at koncernens medarbejdere kan være en del af det frivillige beredskab, og bakker helhjertet op om at medarbejderne på denne måde bidrager samfundsmæssigt.

Port of Aalborg skaber rammerne for innovation gennem videnstunge partnerskaber, der skal bidrage til at skabe langsigtet værdi, viden og udvikling i erhvervslivet og samfundet generelt. Pr. 1. januar 2023 overtog Port of Aalborg således driften af containerterminalen for at sikre, at rammerne omkring det nordjyske erhvervsliv forbliver intakte sideløbende med en målsætning om at øge regionale og lokale virksomheders mulighed for at handle med resten af verden gennem en moderne og effektiv containerterminal i kontinuerlig udvikling. Generelt arbejder Port of Aalborg på at fremme multi- og intermodale logistikløsninger og tilsvarende indrette havneområderne hertil. Dette er specielt vigtigt i forhold til at bidrage til den nødvendige reduktion af CO<sub>2</sub>-påvirkningen fra transportsektoren.

## Ledelsesberetning

Port of Aalborg er i dag blandt Danmarks førende havne- og erhvervsudviklingsområder for bæredygtige industrisymbioser, og koncernen indtager derfor en central rolle i udviklingen og anerkendelsen af Aalborg som Europas grønne hovedstad. Den grønne og innovative dagsorden bevæger sig hurtigt i disse år, og derfor vil Port of Aalborg fremadrettet fortsætte med at udvikle industrisymbioser bredere og dybere, så koncernen kan bevare sin position.

Port of Aalborgs ejendomsselskab, Port of Aalborg Real Estate A/S, understøtter en økonomisk ramme for udviklingen af erhvervsparken. Selskabet er motoren for Port of Aalborgs position som moderne videns- og indlandshavn samt progressiv erhvervspark.

### CSR-strategi samt bæredygtigheds- og ledelsesfilosofi

#### *CSR – Strategien Greater Port som missionsunderstøttende CSR*

Port of Aalborgs CSR-strategi Greater Port repræsenterer en helhedstankegang, som ikke blot skal bidrage til Port of Aalborgs egen økonomiske vækst og forretning, men samtidig skal skabe og bevare et trygt fællesskab med livsmuligheder, udvikling og inklusion, hvor både virksomheder og mennesker får kraft til at gro og indfri deres drømme.

Vores CSR-resultater skabes med udgangspunkt i kerneforretningen. Herigennem fokuseres på tre områder:

- Menneskelige ressourcer
- Grøn omstilling
- Samfundsmæssige målsætninger

Vores forretningsmodel for CSR bygger på Creating Shared Value-filosofien, som handler om, at vi som virksomhed og integrator skaber værdi for både os selv og vores stakeholders. Det sker gennem koncernens aktiviteter, hvor partnerskaber og bidrag til det omgivende samfund spiller en væsentlig rolle. CSR-strategien Greater Port hænger uløseligt sammen med koncernens overordnede forretningsstrategi om at være ”Gate to Great” for vores kunder, brugere og by. Vores virksomhed kan alene udfylde sådan værdiskabende rolle over for vores interessenter via kerneforretningerne, når vores umiddelbare og middelbare materielle og immaterielle ressourcer bringes strategisk og konkret i spil for at skabe værdi og stadig mere integration og synergi. Målet med Greater Port er at opbygge og fastholde de middelbare og immaterielle ressourcer, herunder vidensressourcer og partnerskabsforudsætninger, som er og bliver afgørende for vores forretningsmæssige målopnåelse i nuet og i fremtiden. Via Greater Port og de partnerskabs- og netværksindsatser, som ligger heri, har vi adgang til de vidensressourcer, som vores forretningsstrategi er afhængige af.

CSR-strategien udfoldes ud fra to målsætninger: at den skal (1) understøtte koncernens strategi og forretning og (2) bidrage til de samfundsmæssige målsætninger, som ejerne tillægger koncernen. Port of Aalborgs konkrete strategi og forretningsmodel er beskrevet ovenfor i afsnittet ”Selskabets væsentligste aktiviteter”.

---

## Ledelsesberetning

Menneskelige resultater opnås dels gennem arbejdsmiljøledelse og sikkerhedsudvalget på havnen samt dels gennem politikker for vores ledelsesmæssige ageren, som er integreret og udviklet i det certificerede ledelsessystem. Der følges løbende op på koncernens performance i henhold til certificeringen og handleplaner, som således driver området frem. Der henvises til Policy Book, hvor relevante politikker er tilgængelige. Læs mere her: [www.portofaalborg.com/om-port-of-aalborg/cs/r](http://www.portofaalborg.com/om-port-of-aalborg/cs/r)

Resultater inden for grøn omstilling virkeliggøres i høj grad gennem investeringer i egen infrastruktur og suprastruktur samt gennem forretningskritiske forsknings- og virksomhedsnetværk. Du kan læse mere her: [www.portofaalborg.com/om-port-of-aalborg/baeredygtighed/](http://www.portofaalborg.com/om-port-of-aalborg/baeredygtighed/)

Port of Aalborg gør en aktiv indsats for at reducere sit aftryk på miljøet og stræber efter at være en førende havn inden for industrielle symbioser samt klimaneutral havn. Port of Aalborg vil sikre bæredygtige løsninger, som imødekommer fremtidens klimakrav, og som gør Port of Aalborg konkurrencedygtig og i stand til at indfri sine egne ambitiøse vækst mål. Port of Aalborg er ambitiøs i forhold til miljø- og klimaindsatser, hvorfor vi har udvalgt grøn omstilling som et af 3 strategiske indsatsområder i vores forretningsstrategi for Gate to Great, hvor gods og logistik samt erhvervspark udgør de to andre indsatsområder. For at få maksimal omstillingseffekt ud af vores ressourcer i det gryende grønne marked, hvor tab af investeringskapital, manglende afkast eller forkert prioritering er en oplagt risiko, har Port of Aalborg på baggrund af sine forretningsrisici og -behov udvalgt følgende målrettede omdrejningspunkter for den grønne omstilling:

- CO<sub>2</sub>-neutral havn i 2028
  - CCU/CCUS, grønne brændsler, solenergi- og vindenergi, landstrøm, kranstrøm, ptX, energiregenerering af bygningsmasse
- Minimering af spild og mere ressourceeffektivitet
  - Overskudsvarme, udnyttelse af sekundavand, upcycling af restprodukter i affaldshierarkiet, affaldssortering
- Fremme økosystemer og biodiversitet
  - Forbedre forhold for mennesker, dyr og planter til lands og vands, afskaffelse af sprøjtemidler



---

## Ledelsesberetning

- Kunderettede indsatser og samarbejder
  - Cirkulært mindset, netværk og forretningsmæssige synergisamarbejder, bæredygtighedsviden og faglige kompetencer
  - Facilitering af klasse 6 og 7 virksomheder
  - Alternative grønne transport- og logistikløsninger

Der fokuseres på initiativer, hvor der skabes resultater i scope 1, 2 og 3, og hvor der udføres livscyklusvurderinger på udvalgte bygge- og anlægsprojekter

Der har i 2023 været arbejdet med de store infrastrukturmæssige linjer, hvor specielt konvertering fra fossile brændsler til el har været i fokus. En elektrificering har stor betydning for alle typer af transportere på havnen, og der er derfor udarbejdet en overordnet plan for denne elektrificering. Der er blandt andet indgået en købsaftale om en elektrisk kran. Der er udarbejdet en plan for udbygning af landstrøm til kraner og skibe på vores kajer.

Der er opført en transformestation med meget stor kapacitet til et testcenter for Aalborg Universitet. Testanlægget skal være et eksperimentarium, som både virksomheder og universitetet kan drage nytte af, når systemer eller nye komponenter heri skal testes og udvikles.

Port of Aalborg udbød i efteråret 2023 kursusforløbet ”KlimaKlar” til kunder i erhvervsparken. Med kurset imødekommer vi Aalborg Kommunes målsætning om, at Aalborg skal være et nationalt fyrtårn inden for bæredygtig erhvervsudvikling. Vi ønsker med tiltaget at klæde virksomhederne i vores erhvervspark på både strategisk og operationelt og til ikke kun at imødekomme fremtidige krav, men også til at øge deres konkurrencedygtighed. Ligeledes ønsker vi i fællesskab med vores kunder at opbygge viden og kompetencer, der bidrager til en grønnere og mere bæredygtig erhvervspark. Forløbet bestod af seks moduler med hver sit fokus på områder inden for virksomhedernes arbejde med bæredygtighed, klimaregnskab, ESG-rapportering, affaldshåndtering, energioptimering og grøn markedsføring. Som opfølgning på kursusrækken etablerer Port of Aalborg et fælles bæredygtighedsforum, der kan videreføre samarbejdet i erhvervsparken omkring bæredygtighed og grøn omstilling.

Port of Aalborg har siden 2011 været medlem og partner i foreningen Aalborg Waterfront, som blandt andet støtter skibene LOA og Jens Krogh. Aalborg Waterfront er hovedsponsor for Aalborg Regatta og er medsponsor for The Tall Ships Races, der begge er større aktiviteter på havnefronten og langs fjorden. I 2023 har der været Aalborg Regatta, hvilket har været hovedprioritet for foreningen i år, hvor der ikke afholdes The Tall Ships Races. Foreningens arrangementer formår at sammenknytte byen på alle niveauer med havnen som udgangspunkt.

## Ledelsesberetning

Port of Aalborg har siden 2015 været medlem og partner i foreningen Cool East, som blandt andet støtter bydelsaktiviteter i Aalborg Øst. Foreningen har i 2023 gennemført blandt andet Teddy Bear Toss til fordel for Unicef, julehjælp, julemarked, fastelavnsfest og legeland ved Metal Final4 for børn og familier. Desuden har foreningen støttet Geeks Gone Wild og afholdt Cool East Dagen 2023.

Port of Aalborg var i 2023 desuden partner med en række kulturelle organisationer i Aalborg Kommune, blandt andet Aalborg Zoo, Springeren, LOA m.fl.

Port of Aalborg er CSR-certificeret efter DS 49001. Find mere om resultater, planlagte mål og CSR-strategi i vores CSR-rapport 2022/23 og CSR-politik, som er tilgængelig på hjemmesiden, samt i vores Policy Book.

### *Verdensmål – bæredygtighed som grundlæggende filosofi*

Port of Aalborg har valgt FN's 17 verdensmål som basis for vores ledelses- og policy-struktur. Port of Aalborg ønsker at fundere grundlaget for vores forretningsdrift og udvikling bredt og integrere dette arbejde i vores ledelsessystem, da det skaber fælles fodslag, kraft, stabilitet, langsigtet holdbarhed og reelle resultater.

Verdensmål 9 (Industri, innovation & infrastruktur) og verdensmål 17 (Partnerskaber for handling) er centrale for koncernens arbejde med verdensmålene i forbindelse med egen infrastruktur og suprastruktur samt for det nødvendige helheds- og ressourcaperspektiv. Port of Aalborg anser bæredygtighed som en afgørende filosofi for koncernens ledelse og har i 2023 vedtaget en progressiv Klima- og Miljøstrategi.

Port of Aalborg har særligt fokus på følgende verdensmål i den beskrevne kontekst:

- 7: Bæredygtig Energi
- 8: Anstændige jobs og økonomisk vækst
- 9: Industri, innovation og infrastruktur
- 11: Bæredygtige byer og lokalsamfund
- 12: Ansvarligt forbrug og produktion
- 14: Livet i havet
- 15: Livet på land
- 17: Partnerskaber for handling

Der henvises til Strategirapport 2022, CSR-politik 2022 og Klima- og Miljøstrategi 2023.

---

## Ledelsesberetning

### *Good Governance*

Port of Aalborg ledes efter principper om ansvarlighed, transparens, dokumenterbarhed og bæredygtighed.

Policy Book indeholder koncernens samlede politikker samt principper og procedurer bag disse politikker. Politikkerne indeholder koncernens principper for Good Governance. Koncernens strategier, politikker og procedurer samt certificerede ledelsessystem imødekommer corporate governance-principperne i Anbefalinger for God Selskabsledelse fra Komitéen for God Selskabsledelse.

Port of Aalborg styres ud fra et ledelsessystem med fire individuelle ISO-certificeringer, som gør organisationen i stand til at arbejde systematisk, dokumenterende og bæredygtigt:

- Kvalitetsledelse: ISO 9001
- Miljøledelse: ISO 14001
- Risikoledeelse: ISO 31000
- CSR-ledelse: ISO/DS 49001

Port of Aalborg ønsker i tilknytning hertil at være en transparent virksomhed, hvor der er udbredt demokratisk kontrol med havnens ledelse. Der er derfor adgang for kunder, brugere og borgere til at anmelde afvigelser til vores ledelsessystem, ligesom der er etableret en whistleblowerordning, hvor der kan ske indrapporteringer af uregelmæssigheder fra havnens interessenter. Der er – med de begrænsninger, der følger af, at Port of Aalborg er organiseret som et aktieselskab – adgang til aktindsigt i koncernens oplysninger, idet vi er omfattet af offentlighedsloven.

### **Medarbejderforhold**

Medarbejderforhold samt et godt og trygt arbejdsmiljø er vigtigt for Port of Aalborg. Vi prioriterer derfor i enhver henseende medarbejderforhold og arbejdsmiljøet gennem god ledelse, inddragelse og medindflydelse, fokus på work-life balance samt certificeringer og nedskrevne procedurer, der skal give medarbejderne den fornødne tryghed og sikkerhed så de trives i deres arbejdsforhold.

### *Vedvarende leder- og medarbejderudvikling*

Med kvalificerede medarbejdere med de rette kompetencer kan Port of Aalborg udfylde sin rolle som en attraktiv og betydningsfuld virksomhed i det lokale og regionale samarbejde, som koncernen er en aktiv del af. Adgang til og fastholdelse af medarbejdere med nødvendig og relevant viden, erfaring og indflydelse er derfor afgørende, hvilket sikres gennem HR-politikker og HR-procedurer, som har fokus på løbende leder- og medarbejderudvikling.

## Ledelsesberetning

### *Efteruddannelse og videreuddannelse*

Port of Aalborg er en kompleks virksomhed, og kravene til kompetencer er høje i forhold til både drift og udvikling. Koncernens medarbejdere deltager løbende i uddannelsesaktiviteter og inddrages i relevante partnerskaber. Gennem kompetence- og uddannelsespolitikken og aktiv inddragelse af medarbejderne sikres, at medarbejderne har de kvalifikationer og kompetencer, der kræves for at varetage deres job og samtidig udvikle sig. Efter- og videreuddannelse sker løbende for at sikre medarbejdernes personlige og faglige udvikling. Port of Aalborg forventer gennem sin efteruddannelses- og videreuddannelsespolitik samt sin aktive inddragelse af medarbejdere at kunne vedligeholde og opbygge den nødvendig viden i koncernen. Med henblik på at sikre at koncernen har de rette kompetencer til at indfri strategien, vil der fremover være ekstra fokus på efteruddannelse og kompetenceudvikling for både medarbejdere og ledere.

### *Inddragelse, medansvar og virksomhedsledelse*

For at Port of Aalborg kan lykkes med at indfri strategien, kræver det, at medarbejderne er engagerede, tager ansvar og bidrager til i fællesskab at opnå Port of Aalborgs resultat. Engagement og ansvar er en medvirkende faktor til, at koncernen når i mål med strategien og de ønskede resultater: medarbejderne er en vigtig ressource. Derfor inddrages medarbejderne aktivt, hvilket blandt andet sker via Samarbejdsudvalget, Arbejdsmiljøudvalget samt 1-1-samtaler. Desuden inddrages medarbejderne direkte i den overordnede virksomhedsledelse gennem medarbejderrepræsentation i bestyrelsen på koncernniveau. Ledelsen i Port of Aalborg er forpligtet til at lede med en social og etisk profil med udgangspunkt i koncernens ledelsesprincipper. Det forventes, at de overordnede rammer samt fokus på at imødekomme medarbejdernes individuelle behov og karriereønsker kan medvirke til at tiltrække og udvikle medarbejderne, som hver især bidrager til koncernens målopfyldelse og udvikling.

### *Arbejds miljø, arbejdsskader og trivsel*

Port of Aalborg kan være en farlig arbejdsplads, og alvorlige arbejdsskader er en risiko for koncernens drift og selvforståelse samt medarbejdernes helbred og liv. Koncernen vil være blandt eliten inden for sundhed og sikkerhed på arbejdspladsen, hvilket skal opnås gennem arbejdsmiljøpolitikken ”Vision Zero. Safety First”, som findes i vores Policy Book. Arbejdsmiljøpolitikken kan beskrives ganske kort:

- Vi overholder altid gældende lovgivning og gældende sikkerhedsinstrukser
- Vi kortlægger alle relevante sikkerhedsrisici og bruger den bedst tilgængelige teknik til at eliminere eller minimere risici
- Vi minimerer antallet af arbejdsulykker, arbejdsskader og sygefraværsdage
- Vi skaber i fællesskab en god sikkerhedskultur, hvor viden og erfaringer er grobund for læring, så det er trygt og godt at gå på arbejde for alle medarbejdere
- Vi sikrer, at arbejdsmiljøorganisationen understøttes med passende økonomiske, tekniske og ledelsesmæssige ressourcer, og at aktørerne råder over nødvendig professionel kapital

## Ledelsesberetning

Der er dynamisk samspil mellem koncernens arbejdsmiljøpolitik, adfærdsprincipperne og ledelsesværdierne samt underliggende handleplaner, så de bedste rammer for sikkerhed, sundhed og trivsel kan skabes og opretholdes. Der evalueres løbende på kommunikationen, trivslen og samarbejdet i koncernen, hvilket sker med udgangspunkt i Arbejdsmiljøudvalgets handleplaner.

Koncernen har den grønne smiley, og medarbejdernes fraværsprocent har i en årrække ligget stabilt omkring eller under 3%. Der har i 2023 ikke været væsentlige arbejdsulykker i koncernen, og det forventes, at den opsøgende og forebyggende arbejdsmiljøindsats fortsat vil skabe rammerne for, at ulykker og skader minimeres.

### Menneskerettigheder

Alt, som koncernen foretager sig, sker inden for rammerne af beslutningsprincipperne og de vedtagne politikker, der skal respektere menneskets værd, demokratiet og retsstaten. Menneskerettighederne er ophøjet over alle hensyn, og respekten for menneskerettighederne er en basal forudsætning for, at koncernen kan bevare sin rolle som samarbejdspartner, arbejdsgiver og myndighed. Relevante politikker findes i Port of Aalborgs Policy Book.

Respekten for menneskerettighederne udgør en af fem ligestillede søjler i Port of Aalborgs policy-struktur og er derfor et bærende element for hele ledelsessystemet. De øvrige fire søjler er Miljø & Klima, Socialt ansvar, Økonomi & Digitalisering samt Partnerskaber og Innovation. Det samlede governance system bygger tillige på grundfilosofien om bæredygtig udvikling og FN's verdensmål.

Gennem aktiv policy management og etisk ledelse har koncernen i 2023 bevaret sit image som en troværdig, etisk og attraktiv samarbejdspartner og arbejdsplads, der aktivt tager ansvar for samfundets udvikling. Port of Aalborg vil i fremtiden fortsat arbejde for, at menneskerettigheder tages alvorligt. I 2024 vil koncernen have fokus på at styrke den strategiske platform for compliance- og governancefunktionerne samt ESG-rapportering. Herigennem forventer vi, at menneskerettighedsområdet yderligere understøttes.

### *Medarbejderes menneske- og arbejdstagerrettigheder*

Port of Aalborg overholder naturligvis medarbejdernes menneske- og arbejdstagerrettigheder. Dette er med til at sikre, at Port of Aalborg kan tiltrække og fastholde kvalificeret personale såvel som kunder og leverandører. Vi ønsker, at Port of Aalborgs medarbejdere afspejler samfundet, og vi betragter en integration med samfundet som afgørende for forretningsstrategien. Respekten for menneskerettighederne har høj prioritet hos koncernen og er derfor skrevet ind i personalepolitikkerne, ligesom området er en selvstændig søjle i Policy Book. De grundlæggende menneskerettigheder (EMRK), de grundlæggende ILO-konventioner, de grundlæggende principper om forbud mod diskrimination, reglerne for sikkert og sundt arbejdsmiljø, organisationsfrihed, retten til privat- og familieliv, religionsfrihed osv. skal til enhver tid respekteres og er indarbejdet i Port of Aalborgs politikker. Diskrimination og forskelsbehandling har typisk været en risikofaktor på arbejdsmarkedet, hvilket koncernen aktivt bekæmper gennem sine politikker, herunder rekrutterings- og integrationspolitikken. Der henvises til Port of Aalborgs Policy Book.

## Ledelsesberetning

Der har i 2023 ikke været personalesager, som skyldes diskrimination. Port of Aalborg har fokus på beskyttelse af persondata, privatlivets fred, lige muligheder, diversitet, arbejdsmiljø og balance mellem arbejdsliv og familieliv. Målsætningen for 2024 er, at der ikke skal være personalesager i Port of Aalborg-koncernen som følge af diskrimination og lignende.

### **Antikorruption og -bestikkelse**

Ærlighed og legitimitet er en grundforudsætning for, at koncernen kan indgå erhvervssamarbejder, skabe sunde relationer til interessenter og fungere som myndighed i en retsstat. Uden denne grundforudsætning er der risiko for, at koncernens forretningsmæssige drift kompromitteres, ligesom kunder og leverandører vil fravælge koncernen. Port of Aalborg er en ærlig og etisk samarbejdspartner, der afstår fra enhver form for korruption og bestikkelse. Adfærdskodekset for medarbejderne foreskriver ordentlighed i handel og vandel, samvittighedsfuldhed og loyalitet. Adfærdskodekset suppleres af en gavepolitik og habilitetspolitik, som udelukker enhver form for korruption og bestikkelse.

Således må ingen medarbejder modtage gaver, som overstiger, hvad der er sædvanligt for mindre, beskedne lejlighedsgaver. Og ingen medarbejder må behandle en sag, hvori personen selv eller personens nærtstående har en personlig interesse. Personlige interessekonflikter, nepotisme og lignende tillades ikke. En risikofaktor for økonomisk kriminalitet i almindelighed er lukkede systemer og manglende funktionsadskillelse i kombination med større transaktioner. Koncernens regler suppleres derfor med åbne rekvisitions- og fakturasystemer samt økonomisk funktionsadskillelse, hvor det er muligt. Dokumentation i forbindelse med større transaktioner skal desuden tilgå mindst to personer.

I ejerstrategien fra Aalborg Kommune er tillige bestemt, at Port of Aalborg skal ledes i overensstemmelse med nøgleprincipperne ”åbenhed, gennemsigtighed og ansvarlighed”. Offentlighedsprincippet er vedtaget i koncernens offentlighedspolitik.

Gennem transparens og klare politikker, som arbejder i samme strategiske retning, klageadgang i tilknytning til ledelsessystemet og en uafhængig whistleblowerordning har Port of Aalborg i 2023 bevaret sin position som en troværdig, etisk og attraktiv samarbejdspartner og arbejdsplads, der aktivt bekæmper korruption og bestikkelse. Koncernen har aldrig været involveret i sager om korruption, bestikkelse, nepotisme eller lignende og vil fremover fortsætte med at sikre en åben og gennemsigtig profil gennem fortsat kvalitetssikring og opfølgning af politikområder og procedurer.

### **Mangfoldighed – lige muligheder**

Koncernens rekrutterings- og integrationspolitik er medvirkende til at undgå diskrimination og bidrager samtidig til at sikre mangfoldighed i medarbejdergruppen. Arbejdet med mangfoldighed i organisationen sker blandt andet i forbindelse med rekruttering, og derfor er koncernens rekrutterings- og integrationspolitik et vigtigt redskab. Direktionen og bestyrelsen har fokus på at sikre ledelsesmæssig og kompetencemæssig forskellighed i sammensætningen af koncernens ledelse.

## Ledelsesberetning

Forskelsbehandling må ikke finde sted af medarbejdere eller ansøgere på grund af køn, hudfarve, etnicitet, nationalitet, seksualitet, religiøs eller politisk overbevisning, alder, handicap eller lignende. Koncernen skal så vidt muligt sikre, at der er lige muligheder for alle.

Koncernens seniorpolitik sikrer, at de ældre medarbejdere tilgodeses med relevante skånehensyn fra fem år før deres pensionsalder, eller hvis der tidligere måtte opstå et behov. Dermed forsøges en tilpasset overgang til pensionisttilværelsen. Der er forskellige ordninger, som medvirker til at fastholde sygemeldte eller sårbare medarbejdere, og koncernen gør brug af § 56-aftaler og de sociale kapitaler, herunder fx fleksjobs. Desuden tilbyder koncernen deltidsjobs, herunder til bl.a. folkepensionister eller ansatte, som af familiære årsager ønsker dette.

Port of Aalborg har et godt samarbejde med handelsskoler, erhvervsskoler, jobcentre, professionsskoler og universiteter og tilbyder elevpladser, praktikpladser og studiejobs. Også herigennem arbejder Port of Aalborg aktivt for integration og lige muligheder i samfundet.

Ved årsskiftet 2023/2024 er der i hele koncernen ansat i alt 109 medarbejdere, opgjort i headcount. I løbet af 2023 havde koncernen samlet set 1 medarbejder i fleksjob, 1 medarbejder med en § 56-aftale efter sygedagpengeloven, 5 medarbejdere ansat på nedsat tid, 3 seniorer over 65 år samt 2 elever under erhvervsuddannelse, 11 studentermedhjælpere og 2 praktikanter eller specialestuderende. Det er koncernens målsætning, at der skal være ansat medarbejdere efter de sociale kapitaler svarende til mindst 3-5 % af medarbejdersammensætningen, hvilket er indfriet i 2023, da denne medarbejdersammensætning udgør 5 %. Målet for 2024 vil fortsat være mindst 3-5 %. Erhvervsskoleelever, praktikanter og studentermedhjælpere skal svare til mindst 5-10 % af medarbejdersammensætningen, hvilket i 2023 er på 12%, og derved er målet opnået. Målet for 2024 vil fortsat være på mindst 5-10 %. Seniorer over 65 år skal udgøre mindst 5 %, hvilket ikke er indfriet i 2023, hvor kun 2 % af medarbejdersammensætningen var over 65 år. Såfremt den nuværende medarbejdersammensætning ikke ændres væsentligt, vil der over de kommende få år ske en stigning af medarbejdere over 65 år. Målet fastholdes i 2024 på 5 %.

Koncernen består ved årsskiftet 2023/2024 af 28 % kvinder, hvilket skal bringes tættere på 40 % over de kommende år. Der henvises i den forbindelse til Port of Aalborgs ligestillingspolitik. Koncernen ser aldrig på nationalitet eller etnicitet, hvorfor koncernen ikke har fastsat måltal inden for disse områder.

Koncernens mål om mangfoldighed gælder også for koncernens ledelse, hvor der ønskes en sammensætning, som afspejler mangfoldigheden på arbejdsmarkedet. Ved årsskiftet 2023/2024 er 14 % af ledergruppen 30-39 år, 14 % er 40-49 år, 29 % af ledergruppen er 50-59 år, og 43 % er over 60 år. Det ønskes, at ledergruppen skal afspejle arbejdsmarkedet bedre, men samtidig skal det naturligtvis sikres, at den rette erfaring og kompetencer bevares i ledergruppen. Omkring den kønsmæssige sammensætning henvises til nedenstående. Erfaringsmæssigt er der lav medarbejderomsætningshastighed på lederstillingerne i koncernen, hvilket i praksis betyder, at det kan være svært at opnå mere mangfoldighed i ledergruppen på kort sigt.

## Ledelsesberetning

Ved årsskiftet er 17 % af den samlede bestyrelse for Port of Aalborg 30-39 år, 17 % er 40-49 år, 25 % er 50-59 år, og 41 % er over 60 år. Bestyrelsen består af medlemmer i alle aldre, der er udpeget som et udslag af demokratiske valg: dels kommunalbestyrelsesvalget og dels valg ifm. medarbejderrepræsentation. Det vurderes, at den samlede bestyrelse repræsenterer det omgivende samfund på tilfredsstillende måde ift. alder. Omkring den kønsmæssige sammensætning henvises til nedenstående.

I overensstemmelse med GDPR registrerer koncernen ikke data vedr. religion, seksualitet, politisk overbevisning, hudfarve m.v.

### **Kønsmæssig sammensætning – lige muligheder**

Koncernen ønsker at afspejle samfundet, og derfor er målet en fornuftig balance i den kønsmæssige sammensætning af både medarbejdere og ledere. Det er koncernens overordnede ligestillingspolitik, at der så vidt muligt skal være ligelig kønsfordeling blandt medarbejderne generelt. Ved ligelig kønsfordeling menes en vægtning på 40-60 jf. den fagstatistiske kønsfordeling. Denne målsætning gælder for alle koncernens organisatoriske lag: medarbejdere, øvrig ledelse, daglig ledelse og øverste ledelse. Rekruttering i koncernen skal tilgodese saglighed, ligestilling og mangfoldig, og der lægges altid vægt på kandidaternes kompetencer og kvalifikationer og koncernens behov ved ansættelse.

### ***Selskabsniveau (moderselskabet Port of Aalborg A/S)***

Moderselskabets øverste ledelse er bestyrelsen, som består af 8 generalforsamlingsvalgte medlemmer, hvoraf 38 % er kvinder (3/8), og 62 % er mænd (5/8), hvilket betragtes som en ligelig fordeling. Det er koncernens ambition, at der skal være en ligelig fordeling i henhold til årsregnskabslovens definition på ligelig fordeling. Dette mål er for nuværende opfyldt. I praksis er denne konstituering op til byrådet i Aalborg Kommune, da udvælgelsen af medlemmer er hovedsageligt politisk betinget og indgår i konstitueringen af byrådet i Aalborg Kommune. Fordelingen indgår dermed i en større forhandling, som er udslag af et demokratisk valg, der af gode grunde ikke kan planlægges. Bestyrelsen varetager ingen funktioner i Port of Aalborg ud over bestyrelseshvervet.

Udover de 8 generalforsamlingsvalgte medlemmer består bestyrelsen af fire medarbejderrepræsentanter. Samtlige medarbejderrepræsentanter er mænd (4/4), og der er således ingen kvindelige medarbejderrepræsentanter. Medarbejderrepræsentanterne er demokratisk valgt i 2020 i henhold til Bekendtgørelse om medarbejderrepræsentation. Der var ingen opstillede kandidater fra det underrepræsenterede køn til valg i 2020. Der er i 2024 valg til bestyrelsen, så det er muligt, at der fremover bliver en repræsentation af kvinder, dog under forudsætning af at kvindelige kandidater stiller op og dernæst vælges ind.

Der er ingen ansatte i Port of Aalborg A/S. Direktionen i selskabet er ansat i datterselskabet Port of Aalborg Logistics A/S.



## Ledelsesberetning

### *Koncernniveau*

Generelt består koncernens ansatte overvejende af mænd, idet 72 % af koncernens ansatte pr. årsskiftet 2023/2024 er mænd (79/109), og 28 % kvinder (30/109), hvilket vurderes at afspejle den fagstatistiske kønsfordeling inden for branchen.

I Port of Aalborg Logistics A/S er 68 % af de ansatte pr. årsskiftet mænd (55/81), og 32 % er kvinder (26/81).

I Aalborg Stevedore Company A/S er 100 % af de ansatte pr. årsskiftet mænd (20/20), og der er således ingen kvinder (0/20).

I Port of Aalborg Research & Development ApS er 50 % af de ansatte pr. årsskiftet mænd (4/8), og 50 % er kvinder (4/8).

Direktionen i Port of Aalborg Logistics A/S består af en direktion, som er mand. Direktionen i Port of Aalborg Logistics A/S understøttes af en ledergruppe, som ved årsskiftet 2023/2024 sammenlagt består af 29% kvinder (2/7) og 71% mænd (5/7), hvilket betragtes som en ligelig fordeling i henhold til årsregnskabslovens definition. Ledergruppen kan betegnes som øvrig ledelse i årsregnskabslovens forstand.

Direktionen i Aalborg Stevedore Company A/S består af en direktør (afdelingschef i ledergruppen), som er mand. Direktionen i Aalborg Stevedore Company A/S understøttes desuden af to funktionschefer/daglige ledere, som består af 0 % kvinder (0/2) og 100 % mænd (2/2). Funktionscheferne og de daglige ledere betegnes også som øvrig ledelse i årsregnskabslovens forstand.

Direktionen i Port of Aalborg Research & Development ApS består af en direktør (afdelingschef i ledergruppen), som er mand.

Direktionen i Port of Aalborg Real Estate A/S består af en direktør (afdelingschef i ledergruppen), som er mand. Der er intet personale i selskabet.

Direktionen i Port of Aalborg Tank Storage ApS består af en direktør (afdelingschef i ledergruppen), som er mand. Der er intet personale i selskabet.

Direktionen i Port of Aalborg Rail A/S består af en direktør (afdelingschef i ledergruppen), som er kvinde. Der er intet personale i selskabet.

Direktionen i Aalborg Toldoplæg A/S (60 % ejet af Port of Aalborg A/S) består af en direktør, som er mand.

Bestyrelsesformanden i alle ovennævnte selskaber er afdelingschef i ledergruppen og er en kvinde.

## Ledelsesberetning

### Dataetik

Databeskyttelse, persondatabeskyttelse og dataetik er en selvfølge for Port of Aalborg som kritisk sektor i henhold til NIS II-direktivet. Persondatabeskyttelse varetages gennem vores GDPR-politikker, retningslinjer og procedurer med underliggende IT-tekniske foranstaltninger og løbende evaluering og opfølgning ved vores databeskyttelsesfunktion. Strategisk styres teknologiområdet via vores dataetikpolitik, som overordnet sikrer en kvalitativ og risikobaseret tilgang til håndtering af datamængder via teknologi. Værdikædebetrægtninger samt menneskelige og samfundsmæssige betragtninger skal alle indgå som parametre i beslutningsprocesser vedr. anvendelse af ny teknologi eller brug af kritiske data om personer, kunder, leverandører eller vores egen virksomhed.

Vi er underlagt ISAE 3000-erklæring ved ekstern advokat, så vi sikrer vedholdende ledelsesfokus på teknologisk udvikling og datasikkerhed i vores virksomhed, som er udpeget som kritisk sektor.

Vi sikrer, at der ikke sker uautoriseret adgang til den data, som vi er blevet betroet i forskellig sammenhæng. Derudover inddrages tredjelandebetrægtninger, idet Port of Aalborg aldrig deler, køber, sælger eller videregiver data til personer (fysiske som juridiske) i lande, der af de danske myndigheder og EU-kommissionen ikke anses for at være demokratiske, og som ikke anerkender menneskerettighederne og EU's charter for grundlæggende rettigheder.

Vi forventer, at koncernens indsats i relation til databeskyttelse styrkes i 2024 via en ISO 26001-certificering eller tilsvarende grundet implementering af NIS II-direktivet. Koncernen har nedsat en intern arbejdsgruppe, som er i gang med at kortlægge data og systemer med henblik på at sikre, at koncernens databeskyttelsesindsatser lever op til europæisk standard. Der foreligger p.t. en databeskyttelsespolitik i udkastform.

### Selskabsledelsens økonomiske interesser

*Ledeshverv, som den daglige og øverste ledelse i Port of Aalborg A/S besidder i andre erhvervsdrivende virksomheder*

Nedenstående tabel viser, hvilke yderligere bestyrelsesposter bestyrelsesmedlemmerne samt den administrerende direktør i Port of Aalborg A/S besidder i andre selskaber pr. 30. januar 2024:

### Bjarne Jensen (Bestyrelsesformand)

- Port of Aalborg A/S

## Ledelsesberetning

### Lars Krull (Næstformand)

- Port of Aalborg A/S
- Aalborg Lufthavn A.M.B.A
- Lars Krull A/S
- Krull Invest ApS
- Lars Krull Holding A/S
- Andreas Krull ApS
- Laura Krull ApS
- Ejerforeningen 21-5 DK 36 P/S
- S/I Ella Mariehjemmet

### Helle Frederiksen

- Port of Aalborg A/S
- Den Selvejende Institution SKANSEN
- Komplementarselskabet Arealudv. Stigsborg 1 ApS
- Stigsborg P/S
- Tech College S/I
- Direktør Peder P. Hedegaard og Hustru Frida Hedegaards Jubilæumslegat - fond - til et Hjem for enligstillede af Middelklassen i Nørresundby
- fond Direktør Peder. P. Hedegaard og Hustru Frida Hedegaards Legat for Købmænd, Købmandsenker og Aldersnydere

## **Ledelsesberetning**

### **Maja Torp**

- Port of Aalborg A/S
- Ejendoms- og Finansieringsfonden for Nordjyllands Videnpark
- Novi Innovation A/S
- Novi A/S
- LAGERLØFPARKEN A/S
- TAWIDO ApS
- Aalborg Symfoniorkester
- Commercialization and Licensing A/S
- Fonden Musikkens Hus i Nordjylland
- Nobelparken A/S
- Coldinggaard, Aalborg I/S
- Borean Innovation A/S (Under frivillig likvidation)
- Frederiksparken A/S
- Restaurant Fauna ApS
- Brancheforeningen for æg- og sæddonation
- Catalyser ApS

### **Jon Andersen**

- Port of Aalborg A/S
- Jon Consulting ApS

## **Ledelsesberetning**

### **Dennis Charles Hansen**

- Port of Aalborg A/S
- Nordjyske Museer I/S
- Aalborg Kongres & Kultur Center

### **Vibeke Merete Gamst**

- Port of Aalborg A/S
- Christian den Fjerdes Laugs Fond
- Aalborg Domkirke Budolfi Kirke

### **Peter Larsen**

- Port of Aalborg A/S
- Restaurant Fauna ApS
- Fonden Musikkens Hus i Nordjylland

### **Erik Richard Nielsen**

- Port of Aalborg A/S
- Dorf Jagtforening

### **Søren Schiødt Nielsen**

- Port of Aalborg A/S

## Ledelsesberetning

### Jesper Schou Madsen

- Port of Aalborg A/S

### Michael Rosenkilde Lind

- Port of Aalborg A/S

### Kristian Thulesen Dahl (adm. direktør)

- Port of Aalborg A/S
- Port of Aalborg Logistics A/S
- Aalborg Fjordudvalg
- Danske Havne
- Tørring Gymnasium

### Årets resultat sammenholdt med senest offentliggjorte forventning

Årets resultat er ud over forventningerne til året i forhold til den senest offentliggjorte forventning for året. Resultatet overgår forventningerne som følge af andre driftsindtægter, der har været højere i andet halvår af 2023 end forventet.

### Betydningsfulde hændelser, som er indtrådt efter regnskabets afslutning

Der er efter regnskabsårets afslutning ikke indtruffet yderligere begivenheder, som kan påvirke Port of Aalborg-koncernens finansielle stilling væsentligt.

## Anvendt regnskabspraksis

Årsrapporten for Port of Aalborg A/S for 2023 er aflagt i overensstemmelse med årsregnskabslovens bestemmelser for virksomheder i regnskabsklasse D.

Den anvendte regnskabspraksis er ens for såvel moderselskabsregnskabet som koncernregnskabet.

Den anvendte regnskabspraksis er uændret i forhold til sidste år.

### Generelt om indregning og måling

I resultatopgørelsen indregnes indtægter i takt med, at de indtjenes. Herudover indregnes værdireguleringer af finansielle aktiver og forpligtelser. I resultatopgørelsen indregnes ligeledes alle omkostninger, herunder afskrivninger og nedskrivninger.

Aktiver indregnes i balancen, når det er sandsynligt, at fremtidige økonomiske fordele vil tilflyde koncernen og moderselskabet og aktivets værdi kan måles pålideligt.

Forpligtelser indregnes i balancen, når det er sandsynligt, at fremtidige økonomiske fordele vil fragå koncernen og moderselskabet, og forpligtelsens værdi kan måles pålideligt.

Ved første indregning måles aktiver og forpligtelser til kostpris. Efterfølgende måles aktiver og forpligtelser som beskrevet for hver enkelt regnskabspost nedenfor.

Ved indregning og måling tages hensyn til forudsigelige tab og risici, der fremkommer, inden årsrapporten aflægges, og som be- eller afkræfter forhold, der eksisterede på balancedagen.

### Koncernregnskabet

Koncernregnskabet omfatter modervirksomheden Port of Aalborg A/S og dattervirksomheder, hvori Port of Aalborg A/S direkte eller indirekte besidder mere end 50% af stemmerettighederne eller på anden måde har bestemmende indflydelse. Virksomheder, hvori koncernen besidder mellem 20% og 50% af stemmerettighederne og udøver betydelig, men ikke bestemmende indflydelse, betragtes som kapitalinteresser eller associerede virksomheder, jf. koncernoversigten.

Koncernregnskabet er udarbejdet som et sammendrag af moderselskabets og dattervirksomheders årsregnskaber ved sammenlægning af ensartede regnskabsposter. Ved konsolideringen foretages eliminering af koncerninterne indtægter og omkostninger, aktiebesidelser, interne mellemværender og udbytter samt realiserede og urealiserede fortjenester og tab ved transaktioner mellem konsoliderede virksomheder.

Kapitalandele i dattervirksomheder udlignes med den forholdsmæssige andel af dattervirksomheders dagsværdi af nettoaktiver og forpligtelser på anskaffelsestidspunktet.

Nyerhvervede eller nystiftede virksomheder indregnes i koncernregnskabet fra det tidspunkt, hvor der opnås kontrol. Solgte eller afviklede virksomheder, indregnes i den konsoliderede resultatopgørelse frem til afståelsestidspunktet. Sammenligningstal korrigeres ikke for nyerhvervede, solgte eller afviklede virksomheder.

---

## Anvendt regnskabspraksis

### Fortjeneste eller tab ved afhændelse af kapitalandele

Fortjeneste eller tab ved afhændelse af kapitalandele eller afvikling af datterselskaber opgøres som forskellen mellem salgssummen eller afviklingssummen og den regnskabsmæssige værdi af nettoaktiverne på henholdsvis afhændelses- og afviklingstidspunktet, inklusive ikke afskrevet goodwill samt forventede omkostninger til salg eller afvikling.

### Minoritetsinteresser

I koncernregnskabet indregnes dattervirksomhedernes regnskabsposter 100%. Minoritetsinteressernes forholdsmæssige andel af dattervirksomheders resultat og egenkapital præsenteres særskilt i henholdsvis resultatdisponeringen og en særskilt hovedpost under egenkapitalen.

### Resultatopgørelsen

#### Segmentoplysninger

Nettoomsætningen er fordelt på forretningssegmenter, som følger koncernens risici og interne økonomistyring.

Aktiver i segmentet omfatter de aktiver, som anvendes direkte i segmentets omsætningskabende aktivitet.

Segmentforpligtelser omfatter forpligtelser, der er afledt af segmentets drift, herunder leverandører af varer og tjenesteydelser og anden gæld.

### Nettoomsætning

Nettoomsætningen består af havnerelaterede tjenesteydelser og lejeindtægter ved udleje af arealer og bygninger. Nettoomsætning vedrørende lejeindtægter indregnes over lejeperioden. Nettoomsætning ved salg af tjenesteydelser indregnes i resultatopgørelsen, når levering og risikoovergang til køber har fundet sted. Nettoomsætningen vedrørende tjenesteydelser indregnes efter faktureringsprincippet. Igangværende arbejder for fremmed regning indregnes i nettoomsætningen, i takt med at produktionen udføres, således at nettoomsætningen svarer til salgsværdien af det i regnskabsåret udførte arbejde (produktionsmetoden). Nettoomsætning indregnes eksklusive moms, afgifter og rabatter i forbindelse med salget og måles til salgsværdien af det fastsatte vederlag.

### Produktionsomkostninger

Produktionsomkostninger omfatter omkostninger, der afholdes for at opnå regnskabsårets nettoomsætning. I produktionsomkostninger indgår direkte og indirekte omkostninger, der er afholdt for at opnå årets omsætning, herunder løn og gager samt af- og nedskrivninger på immaterielle og materielle anlægsaktiver, der indgår i produktionsprocessen.

### Distributionsomkostninger

Distributionsomkostninger omfatter omkostninger ved salg og distribution af virksomhedens produkter og ydelser, herunder løn og gager til salgs- og distributionspersonale, reklameomkostninger, rejse- og repræsentationsomkostninger mv., samt af- og nedskrivninger på immaterielle og materielle anlægsaktiver, der er knyttet til distributionsprocessen.



---

## Anvendt regnskabspraksis

### Administrationsomkostninger

Administrationsomkostninger omfatter omkostninger ved virksomhedens administrative funktioner, herunder løn og gager til medarbejdere i administration og ledelse, kontorholdsomkostninger, nedskrivninger af tilgodehavender samt af- og nedskrivninger af immaterielle og materielle anlægsaktiver, der benyttes i administrationen af virksomheden.

### Andre driftsindtægter

Andre driftsindtægter omfatter indtægter af sekundær karakter set i forhold til virksomhedens hovedaktivitet, herunder gevinst ved salg af materielle anlægsaktiver, modtaget projektilskud og andre sekundære engangsindtægter. I 2023 består posten primært af gevinst ved salg af materielle anlægsaktiver.

### Andre driftsomkostninger

Andre driftsomkostninger omfatter omkostninger af sekundær karakter set i forhold til virksomhedens hovedaktivitet, herunder nedskrivning af immaterielle og materielle anlægsaktiver, tab ved salg af materielle anlægsaktiver og andre sekundære engangsomkostninger. For 2023 består posten primært af en nedskrivning på et immaterielt aktiv.

### Finansielle indtægter og omkostninger

Finansielle indtægter består af renteindtægter, herunder renteindtægter fra tilgodehavende hos tilknyttede virksomheder, nettokursgevinster vedrørende værdipapirer, konvertering af langfristede gældsforpligtelse, gæld og transaktioner i fremmed valuta samt godtgørelser under acontoskatteordningen mv.

Finansielle omkostninger består af renteomkostninger, herunder renteomkostninger fra gæld hos tilknyttede virksomheder, nettokurstab vedrørende værdipapirer, gæld og transaktioner i fremmed valuta, finansielle omkostninger i forbindelse med omlægning og optagelse af gæld hos realkreditinstitutter samt tillæg under acontoskatteordningen mv.

### Indtægter af kapitalandele i tilknyttede og associerede virksomheder

I modervirksomhedens resultatopgørelse indregnes den forholdsmæssige andel af de enkelte dattervirksomheders resultat efter fuld eliminering af intern avance/tab.

I modervirksomhedens og koncernens resultatopgørelse indregnes den forholdsmæssige andel af resultatet i associerede virksomheder.

### Skat af årets resultat

Årets skat, som består af årets aktuelle selskabsskat og ændring i udskudt skat, indregnes i resultatopgørelsen med den del, der kan henføres til årets resultat, og direkte i egenkapitalen med den del, der kan henføres til posteringer direkte i egenkapitalen.

Alle dattervirksomheder er sambeskattede. Moderselskabet er skattefritaget. Den aktuelle danske selskabsskat fordeles mellem de sambeskattede virksomheder i forhold til disses skattepligtige indkomster (fuld fordeling med refusion vedrørende skattemæssige underskud).

## Anvendt regnskabspraksis

### Balancen

#### Immaterielle anlægsaktiver

Udviklingsprojekter indregnes i balance, hvor projektet tilsigter at udvikle et bestemt produkt eller en bestemt proces, som selskabet har til hensigt at fremstille eller benytte.

Udviklingsprojekter måles ved første indregning til kostpris. Kostprisen omfatter anskaffelsesprisen og omkostninger direkte tilknyttet anskaffelsen indtil det tidspunkt, hvor aktivet er klar til brug.

Der foretages lineære afskrivninger baseret på vurdering af aktivets forventede brugstid og restværdi.

Udviklingsprojekter afskrives over 0 - 10 år med en forventet restværdi på 0%.

Udviklingsprojekter nedskrives til genindvindingsværdi, hvis denne er lavere end den regnskabsmæssige værdi.

#### Materielle anlægsaktiver

Grunde og bygninger, produktionsanlæg og maskiner samt andre anlæg, driftsmateriel og inventar samt indretning af lejede lokaler måles til kostpris med fradrag af akkumulerede af- og nedskrivninger.

Afskrivningsgrundlaget er kostpris med fradrag af forventet restværdi efter afsluttet brugstid. Der afskrives ikke på grunde.

Kostpris omfatter anskaffelsesprisen og omkostninger direkte tilknyttet anskaffelsen indtil det tidspunkt, hvor aktivet er klar til brug.

Der foretages lineære afskrivninger baseret på følgende vurdering af aktivernes forventede brugstider og restværdier:

	<b>Brugstid</b>	<b>Restværdi</b>
Bolværker (Grunde og bygninger)	100 år	0 %
Grunde og bygninger	5 - 50 år	0 - 80 %
Produktionsanlæg og maskiner	10 - 20 år	0 - 20 %
Andre anlæg, driftsmateriel og inventar	3 - 10 år	0 - 40 %
Indretning af lejede lokaler	3 - 5 år	0 %

Materielle anlægsaktivert nedskrives til genindvindingsværdi, hvis denne er lavere end den regnskabsmæssige værdi.

Afskrivningsperioden og restværdien fastsættes på anskaffelsestidspunktet og revurderes årligt.

#### Leasingkontrakter

Alle leasingkontrakter er operationel leasing. Ydelser i forbindelse med operationel leasing og øvrige lejeaftaler indregnes i resultatopgørelsen over kontraktens løbetid. Selskabets samlede forpligtelse vedrørende operationelle leasing- og lejeaftaler oplyses under eventualposter mv.

## Anvendt regnskabspraksis

### **Kapitalandele i dattervirksomheder, associerede virksomheder og kapitalinteresser**

Kapitalandele i dattervirksomheder, associerede virksomheder og kapitalinteresser måles til den forholdsmæssige andel af virksomhedernes indre værdi opgjort efter koncernens regnskabspraksis med fradrag eller tillæg af urealiserede koncerninterne avancer og tab og med tillæg af resterende merværdier og positiv goodwill opgjort efter overtagelsesmetoden. Negativ goodwill indregnes i resultatopgørelsen ved købet af kapitalandelen. Vedrører den negative goodwill overtagne eventualforpligtelser, indtægtsføres negativ goodwill først, når eventualforpligtelserne er afviklet eller bortfaldet.

Kapitalandele i dattervirksomheder og associerede virksomheder måles i moderselskabsregnskabet efter den indre værdis metode.

Kapitalandele i dattervirksomheder, associerede virksomheder og kapitalinteresser med regnskabsmæssig negativ indre værdi måles til kr. 0, og et eventuelt tilgodehavende hos disse virksomheder nedskrives, i det omfang tilgodehavendet er uerholdeligt. I det omfang modervirksomheden har en retlig eller faktisk forpligtelse til at dække en underbalance, der overstiger tilgodehavendet, indregnes det resterende beløb under hensatte forpligtelser.

Nettoopskrivning af kapitalandele i dattervirksomheder, associerede virksomheder og kapitalinteresser bindes som reserve for nettoopskrivning efter den indre værdis metode under egenkapitalen, i det omfang den regnskabsmæssige værdi overstiger kostprisen. Udbytter fra dattervirksomheder, der forventes vedtaget inden godkendelsen af årsrapporten for Port of Aalborg A/S, bindes ikke på opskrivningsreserven.

### **Tilgodehavender**

Tilgodehavender måles til amortiseret kostpris, der sædvanligvis svarer til nominel værdi, med fradrag af nedskrivninger til imødegåelse af forventede tab.

### **Igangværende arbejder for fremmed regning**

Igangværende arbejder for fremmed regning måles til salgsværdien af det udførte arbejde. Salgsværdien måles på baggrund af færdiggørelsesgraden på balancedagen og de samlede forventede indtægter på det enkelte igangværende arbejde. Færdiggørelsesgraden opgøres som andelen af de afholdte omkostninger i forhold til forventede samlede omkostninger på det enkelte igangværende arbejde.

### **Periodeafgrænsningsposter**

Periodeafgrænsningsposter, indregnet under omsætningsaktiver, omfatter afholdte omkostninger vedrørende efterfølgende regnskabsår.

### **Værdipapirer og kapitalandele**

Værdipapirer og kapitalandele, der består af børsnoterede aktier og obligationer, måles til dagsværdi på balancedagen.

### **Likvide beholdninger**

Likvide beholdninger omfatter kassebeholdning samt indestående i pengeinstitutter.

---

## Anvendt regnskabspraksis

### Egenkapital

#### Reserve for nettoopskrivning efter den indre værdis metode

Reserve for nettoopskrivning efter indre værdis metode i moderselskabets årsregnskab omfatter nettoopskrivning af kapitalandele i dattervirksomheder, kapitalinteresser og associerede virksomheder i forhold til kostpris.

### Udbytte

Foreslået udbytte vises som en særskilt post under egenkapitalen. Udbytte indregnes som en forpligtelse på tidspunktet for vedtagelse på generalforsamlingen.

### Hensatte forpligtelser

Hensatte forpligtelser omfatter forventede omkostninger til istandsættelse af infrastrukturanlæg. Hensatte forpligtelser indregnes, når koncernen som følge af en tidligere begivenhed har en retlig eller faktisk forpligtelse, og det er sandsynligt, at indfrielse af forpligtelsen vil medføre et forbrug af selskabets økonomiske ressourcer.

### Selskabsskat og udskudt skat

Aktuelle skatteforpligtelser og tilgodehavende aktuel skat indregnes i balancen som beregnet skat af årets skattepligtige indkomst, reguleret for skat af tidligere års skattepligtige indkomster samt for betalte acontoskatter.

Udskudt skat måles efter den balanceorienterede gælds metode af midlertidige forskelle mellem regnskabsmæssig og skattemæssig værdi af aktiver og forpligtelser opgjort på grundlag af den planlagte anvendelse af aktivet henholdsvis afvikling af forpligtelsen. Udskudt skat måles til nettorealiseringsværdi.

### Gældsforpligtelser

Langfristede gældsforpligtelser, herunder prioritetsgæld, måles på tidspunktet for lånoptagelse til kostpris, der svarer til det modtagne provenu efter fradrag af afholdte transaktionsomkostninger.

Øvrige gældsforpligtelser, som omfatter gæld til leverandører, tilknyttede virksomheder samt anden gæld, måles til amortiseret kostpris, hvilket sædvanligvis svarer til nominel værdi.

### Periodeafgrænsningsposter

Periodeafgrænsningsposter, indregnet under kortfristede gældsforpligtelser, omfatter modtagne betalinger vedrørende indtægter i de efterfølgende år.

### Omregning af fremmed valuta

Transaktioner i fremmed valuta omregnes ved første indregning til transaktionsdagens kurs. Valutakursdifferencer, der opstår mellem transaktionsdagens kurs og kursen på betalingsdagen, indregnes i resultatopgørelsen som en finansiel post.

### Afledte finansielle instrumenter

Afledte finansielle instrumenter indregnes første gang i balancen til kostpris og måles efterfølgende til dagsværdi. Afledte finansielle instrumenter indregnes under henholdsvis andre tilgodehavender og prioritetsgæld.

---

## Anvendt regnskabspraksis

Ændringer i dagsværdien af afledte finansielle instrumenter, der er klassificeret som og opfylder betingelserne for sikring af fremtidige transaktioner, indregnes direkte på egenkapitalen. Når de sikrede transaktioner realiseres, indregnes de akkumulerede ændringer som en del af kostprisen for de pågældende regnskabsposter.

For afledte finansielle instrumenter, som ikke opfylder betingelserne for behandling som sikringsinstrumenter, indregnes ændringer i dagsværdi løbende i resultatopgørelsen som finansielle poster.

### Pengestrømsopgørelse

Pengestrømsopgørelsen viser pengestrømme vedrørende drift, investeringer og finansiering samt likviditeter ved årets begyndelse og slutning.

Likviditetsvirkningen af køb og salg af virksomheder vises separat under pengestrømme fra investeringsaktivitet. I pengestrømsopgørelsen indregnes pengestrømme vedrørende købte virksomheder fra anskaffelsestidspunktet, og pengestrømme vedrørende solgte virksomheder indregnes frem til salgstidspunktet.

### Pengestrømme fra driftsaktivitet

Pengestrømme vedrørende driftsaktiviteter præsenteres efter den indirekte metode og opgøres som driftsresultatet reguleret for ikke-kontante driftsposter, ændring i driftskapital og betalt selskabsskat.

### Pengestrømme fra investeringsaktivitet

Pengestrømme vedrørende investeringsaktiviteter omfatter betalinger i forbindelse med køb og salg af virksomheder, aktiviteter og finansielle anlægsaktiver samt køb, udvikling, forbedring og salg mv. af immaterielle og materielle anlægsaktiver. Andre reguleringer omfatter ændringer i hensatte forpligtelser.

### Pengestrømme fra finansieringsaktivitet

Pengestrømme vedrørende finansieringsaktivitet omfatter ændringer i størrelse eller sammensætning af virksomhedskapital og omkostninger forbundet hermed samt optagelse af lån, afdrag på rentebærende gæld, køb af egne aktier og betaling af udbytte. Andre reguleringer omfatter ændringer i deposita, forudbetalt husleje, skyldig feriepenge samt omkostninger forbundet med lånoptagelse.

### Likvider

Likvider omfatter likvide beholdninger og indeståender i pengeinstitutter.

---

## Anvendt regnskabspraksis

### Hoved- og nøgletaloversigt

Forklaring af nøgletal.

Bruttomargin	$\frac{\text{Bruttoresultat} \times 100}{\text{Nettoomsætning}}$
Soliditetsgrad	$\frac{\text{Egenkapital ultimo} \times 100}{\text{Samlede aktiver ultimo}}$
Forrentning af egenkapital	$\frac{\text{Ordinært resultat efter skat} \times 100}{\text{Gennemsnitlig egenkapital}}$

## Resultatopgørelse 1. januar - 31. december 2023

	Note	Koncern		Moderselskab	
		2023	2022	2023	2022
		TDKK	TDKK	TDKK	TDKK
<b>Nettoomsætning</b>	1	<b>233.426</b>	<b>239.535</b>	<b>104.665</b>	<b>109.470</b>
Produktionsomkostninger	2	(134.981)	(122.540)	(34.301)	(34.076)
<b>Bruttoresultat</b>		<b>98.445</b>	<b>116.995</b>	<b>70.364</b>	<b>75.394</b>
Distributionsomkostninger	2	(20.049)	(14.310)	0	0
Administrationsomkostninger	2	(30.705)	(30.588)	(2.014)	(1.566)
<b>Resultat af ordinær primær drift</b>		<b>47.691</b>	<b>72.097</b>	<b>68.350</b>	<b>73.828</b>
Andre driftsindtægter		15.096	13.718	4.481	11.110
Andre driftsomkostninger		(6.266)	(13.449)	(51.117)	(48.695)
<b>Resultat før finansielle poster</b>		<b>56.521</b>	<b>72.366</b>	<b>21.714</b>	<b>36.243</b>
Indtægter af kapitalandele i tilknyttede virksomheder		0	0	21.422	25.708
Indtægter af kapitalandele i associerede virksomheder		(633)	(219)	(633)	(219)
Finansielle indtægter	4	3.814	18.385	2.144	11.772
Finansielle omkostninger	5	(22.406)	(14.496)	(13.293)	(6.980)
<b>Ordinært resultat før skat</b>		<b>37.296</b>	<b>76.036</b>	<b>31.354</b>	<b>66.524</b>
Skat af årets resultat	6	(5.893)	(9.451)	0	0
<b>Årets resultat</b>		<b>31.403</b>	<b>66.585</b>	<b>31.354</b>	<b>66.524</b>
Resultatdisponering	7				

## Balance pr. 31. december 2023

	Note	Koncern		Moderselskab	
		2023	2022	2023	2022
		TDKK	TDKK	TDKK	TDKK
<b>Aktiver</b>					
Færdiggjorte udviklingsprojekter		0	0	0	0
<b>Immaterielle anlægsaktiver</b>	8	<b>0</b>	<b>0</b>	<b>0</b>	<b>0</b>
Grunde og bygninger		1.765.712	1.572.090	618.620	492.799
Forudbetaling for materielle anlægsaktiver		10.659	0	0	0
Produktionsanlæg og maskiner		28.369	33.702	0	0
Andre anlæg, driftsmateriel og inventar		7.946	8.134	638	170
Indretning af lejede lokaler		196	240	0	0
Materielle anlægsaktiver under udførelse		45.186	65.785	28.264	18.435
<b>Materielle anlægsaktiver</b>	9	<b>1.858.068</b>	<b>1.679.951</b>	<b>647.522</b>	<b>511.404</b>
Kapitalandele i tilknyttede virksomheder	10	0	0	742.430	721.006
Kapitalandele i associerede virksomheder	11	0	262	0	262
<b>Finansielle anlægsaktiver</b>		<b>0</b>	<b>262</b>	<b>742.430</b>	<b>721.268</b>
<b>Anlægsaktiver i alt</b>		<b>1.858.068</b>	<b>1.680.213</b>	<b>1.389.952</b>	<b>1.232.672</b>



## Balance pr. 31. december 2023 (fortsat)

	Note	Koncern		Moderselskab	
		2023	2022	2023	2022
		TDKK	TDKK	TDKK	TDKK
<b>Aktiver</b>					
Tilgodehavender fra salg og tjenesteydelser		15.600	28.729	3.667	5.022
Igangværende arbejder for fremmed regning	12	0	4.238	0	0
Tilgodehavender hos tilknyttede virksomheder		0	0	8.632	14.223
Andre tilgodehavender		77.573	53.241	4.743	4.417
Selskabsskat		2.110	0	0	0
Periodeafgrænsningsposter	13	106	2.293	0	0
<b>Tilgodehavender</b>		<b>95.389</b>	<b>88.501</b>	<b>17.042</b>	<b>23.662</b>
Andre værdipapirer og kapitalandele	14	1.083	995	0	0
<b>Værdipapirer</b>		<b>1.083</b>	<b>995</b>	<b>0</b>	<b>0</b>
<b>Likvide beholdninger</b>		<b>13.921</b>	<b>81.177</b>	<b>11.190</b>	<b>37.657</b>
<b>Omsætningsaktiver i alt</b>		<b>110.393</b>	<b>170.673</b>	<b>28.232</b>	<b>61.319</b>
<b>Aktiver i alt</b>		<b>1.968.461</b>	<b>1.850.886</b>	<b>1.418.184</b>	<b>1.293.991</b>

## Balance pr. 31. december 2023

	Note	Koncern		Moderselskab	
		2023	2022	2023	2022
		TDKK	TDKK	TDKK	TDKK
<b>Passiver</b>					
Virksomhedskapital		212.436	212.436	212.436	212.436
Reserve for nettoopskrivning efter den indre værdis metode		0	0	288.579	267.155
Overført resultat		676.375	654.123	387.797	386.967
Foreslået udbytte for regnskabsåret		9.100	1.100	9.100	1.100
Minoritetsinteresser		539	490	0	0
<b>Egenkapital</b>		<b>898.450</b>	<b>868.149</b>	<b>897.912</b>	<b>867.658</b>
Hensættelse til udskudt skat	15	67.933	62.660	0	0
Hensættelser vedrørende kapitalandele i associerede virksomheder		371	0	371	0
Andre hensatte forpligtelser	16	796	15.858	796	5.242
<b>Hensatte forpligtelser i alt</b>		<b>69.100</b>	<b>78.518</b>	<b>1.167</b>	<b>5.242</b>
Gæld til realkreditinstitutter		835.292	780.158	470.088	395.340
Periodeafgrænsningsposter		523	3.529	0	0
Deposita		30.429	19.959	11.002	730
<b>Langfristede gældsforpligtelser</b>	17	<b>866.244</b>	<b>803.646</b>	<b>481.090</b>	<b>396.070</b>

## Balance pr. 31. december 2023 (fortsat)

	Note	Koncern		Moderselskab	
		2023	2022	2023	2022
		TDKK	TDKK	TDKK	TDKK
<b>Passiver</b>					
Kortfristet del af langfristede gældsforpligtelser	17	37.626	37.042	14.557	13.489
Banker		29.669	5.970	0	0
Modtagne forudbetalinger fra kunder		1.133	0	0	0
Leverandører af varer og tjenesteydelser		51.665	43.771	20.051	10.418
Gæld til tilknyttede virksomheder		0	0	3.224	917
Selskabsskat		0	11	0	0
Anden gæld		8.465	9.435	183	184
Periodeafgrænsningsposter	18	6.109	4.344	0	13
<b>Kortfristede gældsforpligtelser</b>		<b>134.667</b>	<b>100.573</b>	<b>38.015</b>	<b>25.021</b>
<b>Gældsforpligtelser i alt</b>		<b>1.000.911</b>	<b>904.219</b>	<b>519.105</b>	<b>421.091</b>
<b>Passiver i alt</b>		<b>1.968.461</b>	<b>1.850.886</b>	<b>1.418.184</b>	<b>1.293.991</b>
Honorar til generalforsamlingsvalgt revisor	3				
Oplysning om dagsværdi	19				
Leje- og leasingforpligtelser	20				
Pantsætninger og sikkerhedsstillelser	21				
Nærtstående parter og ejerforhold	22				

## Egenkapitalopgørelse

### Koncern

	Virksomheds- kapital	Overført resultat	Foreslået ud- bytte for regn- skabsåret	Minoritetsinter- esser	I alt
	TDKK	TDKK	TDKK	TDKK	TDKK
Egenkapital 1. januar 2023	212.436	655.223	0	490	868.149
Nettoeffekt ved rettelse af fejl	0	(1.100)	1.100	0	0
	212.436	654.123	1.100	490	868.149
Betalt ordinært udbytte	0	0	(1.100)	0	(1.100)
Øvrige egenkapitalbevægelser	0	(2)	0	0	(2)
Årets resultat	0	31.354	0	49	31.403
Foreslået udbytte	0	(9.100)	9.100	0	0
<b>Egenkapital 31. december 2023</b>	<b>212.436</b>	<b>676.375</b>	<b>9.100</b>	<b>539</b>	<b>898.450</b>

### Moderselskab

	Virksomheds- kapital	Reserve for nettopskriv- ning efter den indre værdis metode	Overført resultat	Foreslået ud- bytte for regn- skabsåret	I alt
	TDKK	TDKK	TDKK	TDKK	TDKK
Egenkapital 1. januar 2023	212.436	267.155	386.967	1.100	867.658
Betalt ordinært udbytte	0	0	0	(1.100)	(1.100)
Øvrige egenkapitalbevægelser	0	2	(2)	0	0
Årets resultat	0	21.422	9.932	0	31.354
Foreslået udbytte	0	0	(9.100)	9.100	0
<b>Egenkapital 31. december 2023</b>	<b>212.436</b>	<b>288.579</b>	<b>387.797</b>	<b>9.100</b>	<b>897.912</b>

Selskabskapitalen består af 1 aktie á nominelt t.kr. 212.436. Aktien er ikke tillagt særlige rettigheder.

## Pengestrømsopgørelse 1. januar - 31. december 2023

	Note	Koncern		Moderselskab	
		2023	2022	2023	2022
		TDKK	TDKK	TDKK	TDKK
Årets resultat		31.403	66.585	31.354	66.524
Reguleringer	23	58.528	21.808	4.953	(12.323)
Ændring i driftskapital	24	938	(47.863)	24.616	(11.516)
<b>Pengestrømme fra drift før finansielle poster</b>		<b>90.869</b>	<b>40.530</b>	<b>60.923</b>	<b>42.685</b>
Renteindbetalinger og lignende		3.814	18.385	2.144	11.772
Renteudbetalinger og lignende		(22.406)	(14.496)	(13.293)	(6.980)
<b>Pengestrømme fra ordinær drift</b>		<b>72.277</b>	<b>44.419</b>	<b>49.774</b>	<b>47.477</b>
Betalt selskabsskat		(2.741)	(3.614)	0	0
<b>Pengestrømme fra driftsaktivitet</b>		<b>69.536</b>	<b>40.805</b>	<b>49.774</b>	<b>47.477</b>
Køb af immaterielle anlægsaktiver		(4.380)	0	0	0
Køb af materielle anlægsaktiver		(230.861)	(196.496)	(153.525)	(50.608)
Køb af finansielle anlægsaktiver m.v.		0	(18.286)	0	(17.886)
Salg af materielle anlægsaktiver		20.894	306	83	56
Andre reguleringer		(8.225)	4.519	(1.715)	(524)
<b>Pengestrømme fra investeringsaktivitet</b>		<b>(222.572)</b>	<b>(209.957)</b>	<b>(155.157)</b>	<b>(68.962)</b>
Tilbagebetaling af gæld til realkreditinstitutter		(34.281)	(234.485)	(14.186)	(128.412)
Tilbagebetaling af gæld til kreditinstitutter		0	(45.866)	0	(3.861)
Optagelse af gæld til realkreditinstitutter		90.000	357.915	90.000	171.428
Optagelse af gæld til kreditinstitutter		23.699	0	0	0
Optagelse af gæld hos tilknyttede virksomheder		0	0	(6.070)	(9.846)
Kapitalforhøjelse tilknyttede virksomheder		0	0	0	(150.000)
Betalt udbytte		(1.100)	(1.100)	(1.100)	(1.100)
Andre reguleringer		7.462	(13.490)	10.272	89
<b>Pengestrømme fra finansieringsaktivitet</b>		<b>85.780</b>	<b>62.974</b>	<b>78.916</b>	<b>(121.702)</b>

## Pengestrømsopgørelse 1. januar - 31. december 2023 (fortsat)

Note	Koncern		Moderselskab	
	2023	2022	2023	2022
	TDKK	TDKK	TDKK	TDKK
<b>Ændring i likvider</b>	<b>(67.256)</b>	<b>(106.178)</b>	<b>(26.467)</b>	<b>(143.187)</b>
Likvider 1. januar 2023	81.177	187.355	37.657	180.844
<b>Likvider 31. december 2023</b>	<b>13.921</b>	<b>81.177</b>	<b>11.190</b>	<b>37.657</b>
Likvider specificeres således:				
Likvide beholdninger	13.921	81.177	11.190	37.657
<b>Likvider 31. december 2023</b>	<b>13.921</b>	<b>81.177</b>	<b>11.190</b>	<b>37.657</b>

## Noter

	Koncern		Moderselskab	
	2023	2022	2023	2022
	TDKK	TDKK	TDKK	TDKK
<b>1 Nettoomsætning</b>				
Trafikafgifter	41.126	45.623	39.620	43.338
Udlejning af bygninger og arealer	145.378	148.575	64.817	66.119
Materiel og servicefaciliteter	39.311	35.731	18	5
Salg af service- og tjenesteydelser	7.611	9.606	210	8
<b>Nettoomsætning i alt</b>	<b>233.426</b>	<b>239.535</b>	<b>104.665</b>	<b>109.470</b>

Omsætningen er primært til Danmark, hvorfor der ikke er medtaget segmenter vedrørende geografi.

	Koncern		Moderselskab	
	2023	2022	2023	2022
	TDKK	TDKK	TDKK	TDKK
<b>2 Medarbejderforhold</b>				
Lønninger	58.407	48.714	775	775
Pensioner	5.270	4.499	0	0
Andre omkostninger til social sikring	909	824	0	0
	<b>64.586</b>	<b>54.037</b>	<b>775</b>	<b>775</b>
<b>Heraf udgør vederlag til direktion og bestyrelse</b>	<b>2.591</b>	<b>2.437</b>	<b>1.683</b>	<b>1.606</b>
Antal heltidsbeskæftigede personer i gennemsnit	101	95	0	0







## Noter

### 8 Immaterielle anlægsaktiver

#### Koncern

	<b>Færdiggjorte udviklingspro- jekter</b>
	<b>TDKK</b>
Kostpris 1. januar 2023	0
Tilgang i årets løb	4.505
Kostpris 31. december 2023	4.505
Opskrivninger 31. december 2023	0
Af- og nedskrivninger 1. januar 2023	0
Årets nedskrivninger	4.505
Af- og nedskrivninger 31. december 2023	4.505
<b>Regnskabsmæssig værdi 31. december 2023</b>	<b>0</b>

## Noter

### 9 Materielle anlægsaktiver

#### Koncern

	Grunde og bygninger	Forudbetaling for materielle anlægsaktiver	Produktionsanlæg og maskiner	Andre anlæg, driftsmateriel og inventar	Indretning af lejede lokaler	Materielle anlægsaktiver under udførelse	I alt
	TDKK	TDKK	TDKK	TDKK	TDKK	TDKK	TDKK
Kostpris 1. januar 2023	1.847.232	0	92.547	16.536	777	66.325	2.023.417
Tilgang i årets løb	170.377	10.659	11.276	533	0	38.015	230.860
Afgang i årets løb	(2.842)	0	(14.596)	(35)	0	(1.048)	(18.521)
Overførsler i årets løb	58.106	0	0	0	0	(58.106)	0
	<u>2.072.873</u>	<u>10.659</u>	<u>89.227</u>	<u>17.034</u>	<u>777</u>	<u>45.186</u>	<u>2.235.756</u>
Af- og nedskrivninger 1. januar 2023	275.143	0	58.844	8.402	537	540	343.466
Årets afskrivninger	32.018	0	4.767	721	44	0	37.550
Årets af- og nedskrivninger på afhændede aktiver	0	0	275	0	0	0	275
Tilbageførte ned- og afskrivninger på afhændede aktiver	0	0	(3.028)	(35)	0	0	(3.063)
Årets tilbageførsler af tidligere års nedskrivninger	0	0	0	0	0	(540)	(540)
	<u>307.161</u>	<u>0</u>	<u>60.858</u>	<u>9.088</u>	<u>581</u>	<u>0</u>	<u>377.688</u>
<b>Regnskabsmæssig værdi 31. december 2023</b>	<b><u>1.765.712</u></b>	<b><u>10.659</u></b>	<b><u>28.369</u></b>	<b><u>7.946</u></b>	<b><u>196</u></b>	<b><u>45.186</u></b>	<b><u>1.858.068</u></b>

#### Moderselskab

	Grunde og bygninger	Produktionsanlæg og maskiner	Andre anlæg, driftsmateriel og inventar	Materielle anlægsaktiver under udførelse	I alt
	TDKK	TDKK	TDKK	TDKK	TDKK
Kostpris 1. januar 2023	666.568	5.862	176	18.435	691.041
Tilgang i årets løb	142.835	0	533	10.157	153.525
Afgang i årets løb	(47)	0	0	(328)	(375)
Kostpris 31. december 2023	<u>809.356</u>	<u>5.862</u>	<u>709</u>	<u>28.264</u>	<u>844.191</u>
Af- og nedskrivninger 1. januar 2023	173.769	5.862	6	0	179.637
Årets afskrivninger	16.967	0	65	0	17.032
Af- og nedskrivninger 31. december 2023	<u>190.736</u>	<u>5.862</u>	<u>71</u>	<u>0</u>	<u>196.669</u>
<b>Regnskabsmæssig værdi 31. december 2023</b>	<b><u>618.620</u></b>	<b><u>0</u></b>	<b><u>638</u></b>	<b><u>28.264</u></b>	<b><u>647.522</u></b>

## Noter

	<b>Moderselskab</b>	
	<b>2023</b>	<b>2022</b>
	<b>TDKK</b>	<b>TDKK</b>
<b>10 Kapitalandele i tilknyttede virksomheder</b>		
Kostpris 1. januar 2023	453.851	285.965
Tilgang i årets løb	<u>0</u>	<u>167.886</u>
Kostpris 31. december 2023	<u>453.851</u>	<u>453.851</u>
Værdireguleringer 1. januar 2023	267.155	241.327
Årets resultat	20.456	32.739
Eliminering af interne avancer på finansielle anlægsaktiver	966	(7.032)
Øvrige egenkapitalbevægelser, netto	<u>2</u>	<u>121</u>
Værdireguleringer 31. december 2023	<u>288.579</u>	<u>267.155</u>
<b>Regnskabsmæssig værdi 31. december 2023</b>	<b><u>742.430</u></b>	<b><u>721.006</u></b>

### Koncern

Kapitalandele i tilknyttede virksomheder specificerer sig således:

Navn	Hjemsted	Ejerandel
Port of Aalborg Logistics A/S	Aalborg	100 %
Port of Aalborg Real Estate A/S	Aalborg	100 %
Port of Aalborg Tank Storage ApS	Aalborg	100 %
Port of Aalborg Research & Development ApS	Aalborg	100 %
Port of Aalborg Rail A/S	Aalborg	100 %
Aalborg Stevedore Company A/S	Aalborg	100 %
Aalborg Toldoplag A/S	Aalborg	60 %

## Noter

	Koncern		Moderselskab	
	2023	2022	2023	2022
	TDKK	TDKK	TDKK	TDKK
<b>11 Kapitalandele i associerede virksomheder</b>				
Kostpris 1. januar 2023	500	500	500	500
Kostpris 31. december 2023	500	500	500	500
Værdireguleringer 1. januar 2023	(238)	(19)	(238)	(19)
Årets resultat	(633)	(219)	(633)	(219)
Kapitalandele med negativ indre værdi overført til hensatte forpligtelser	371	0	371	0
Værdireguleringer 31. december 2023	(500)	(238)	(500)	(238)
<b>Regnskabsmæssig værdi 31. december 2023</b>	<b>0</b>	<b>262</b>	<b>0</b>	<b>262</b>

### Koncern

Kapitalandele i associerede virksomheder specificerer sig således:

Navn	Hjemsted	Ejerandel
TL-AH Projekt 1 A/S	Aalborg	50 %

## Noter

	Koncern		Moderselskab	
	2023	2022	2023	2022
	TDKK	TDKK	TDKK	TDKK
<b>12 Igangværende arbejder for fremmed regning</b>				
Igangværende arbejder for fremmed regning	0	4.238	0	0
	<b>0</b>	<b>4.238</b>	<b>0</b>	<b>0</b>

### 13 Periodeafgrænsningsposter

Periodeafgrænsningsposter udgøres af forudbetalte omkostninger vedrørende det efterfølgende regnskabsår.

	Koncern		Moderselskab	
	2023	2022	2023	2022
	TDKK	TDKK	TDKK	TDKK
<b>14 Andre værdipapirer og kapitalandele</b>				
Aktier	1.083	995	0	0
	<b>1.083</b>	<b>995</b>	<b>0</b>	<b>0</b>

Der er indregnet en urealiseret ændring i dagsværdien på t.kr. 88 i resultatopgørelsen og kr. 0 på egenkapitalen.

	Koncern		Moderselskab	
	2023	2022	2023	2022
	TDKK	TDKK	TDKK	TDKK
<b>15 Hensættelse til udskudt skat</b>				
Hensættelse til udskudt skat 1. januar 2023	62.660	57.459	0	0
Udskudt skat indregnet i resultatopgørelsen	5.273	3.392	0	0
Hensættelser til udskudt skat i forbindelse med tilgang ved fusion og køb af virksomhed	0	1.809	0	0
<b>Hensættelse til udskudt skat 31. december 2023</b>	<b>67.933</b>	<b>62.660</b>	<b>0</b>	<b>0</b>

## Noter

### 16 Andre hensatte forpligtelser

Andre hensatte forpligtelser består af forpligtelser i forbindelse med overtagelse af infrastruktur-anlæg, hvor den hensatte forpligtelse udgør kr. 0,8 mio. ultimo 2023.

### 17 Langfristede gældsforpligtelser

Koncern	Gæld			
	Gæld	31. december	Afdrag	Restgæld
	1. januar 2023	2023	næste år	efter 5 år
	TDKK	TDKK	TDKK	TDKK
Gæld til realkreditinstitutter	814.194	835.292	34.620	691.248
Periodeafgrænsningsposter	6.535	523	3.006	0
Deposita	19.959	30.429	0	30.429
	<b>840.688</b>	<b>866.244</b>	<b>37.626</b>	<b>721.677</b>

Moderselskab	Gæld			
	Gæld	31. december	Afdrag	Restgæld
	1. januar 2023	2023	næste år	efter 5 år
	TDKK	TDKK	TDKK	TDKK
Gæld til realkreditinstitutter	408.830	470.088	14.557	408.736
Deposita	730	11.002	0	11.002
	<b>409.560</b>	<b>481.090</b>	<b>14.557</b>	<b>419.738</b>

### 18 Periodeafgrænsningsposter

Periodeafgrænsningsposter udgøres af modtagne forudbetalinger vedrørende indtægter i de efterfølgende år.

## Noter

	Koncern		Moderselskab	
	2023	2022	2023	2022
	TDKK	TDKK	TDKK	TDKK
<b>19 Oplysning om dagsværdi</b>				
<b>Renteswap</b>				
Dagsværdi af aktiv eller forpligtelse, der måles til dagsværdi, primo	0	(795)	0	(677)
Ændringer der er indregnet i dagsværdireserven under egenkapitalen	0	795	0	677
Dagsværdi af aktiv eller forpligtelse, der måles til dagsværdi, ultimo	0	0	0	0

Alle koncernens renteswaps er indfriet i 2022, og eksisterer ikke på balancedagen.

	Koncern		Moderselskab	
	2023	2022	2023	2022
	TDKK	TDKK	TDKK	TDKK
<b>20 Leje- og leasingforpligtelser</b>				
Forpligtelser i henhold til leje- og leasingkontrakter med tilknyttede virksomheder frem til udløb:	0	0	130	433
Forpligtelser i henhold til leje- og leasingkontrakter med tredje mand frem til udløb:	24.543	4	0	0
	<b>24.543</b>	<b>4</b>	<b>130</b>	<b>433</b>



## Noter

### 21 Pantsætninger og sikkerhedsstillelser

Prioritetsgæld for koncernen er sikret ved pant i ejendomme. Pantet omfatter herudover de til ejendommene hørende produktionsanlæg og maskiner.

Den regnskabsmæssige værdi af pantsatte ejendomme for koncernen pr. 31. december 2023 udgør 866.996 TDKK.

Endvidere er der deponeret skadeløsbrev, nom. 24.000 TDKK med pant i produktionsanlæg og maskiner. Den regnskabsmæssige værdi af pantsatte aktiver pr. 31. december 2023 udgør 100 TDKK.

Prioritetsgæld for moderselskabet er sikret ved pant i ejendomme. Pantet omfatter herudover de til ejendommene hørende produktionsanlæg og maskiner.

Den regnskabsmæssige værdi af pantsatte ejendomme i moderselskabet pr. 31. december 2023 udgør 165.567 TDKK.

### 22 Nærtstående parter og ejerforhold

#### Bestemmende indflydelse

Aalborg Kommune, Boulevarden 13, Aalborg

#### Transaktioner

Transaktioner med nærtstående parter er ikke oplyst i årsrapporten, da disse er foretaget på markedsmæssige vilkår.

## Noter

	Koncern		Moderselskab	
	2023	2022	2023	2022
	TDKK	TDKK	TDKK	TDKK
<b>23 Pengestrømsopgørelse - reguleringer</b>				
Finansielle indtægter	(3.814)	(18.385)	(2.144)	(11.772)
Finansielle omkostninger	22.406	14.496	13.293	6.980
Af- og nedskrivninger	42.330	33.923	17.032	15.828
Regnskabsmæssig avance	(9.213)	(138)	(2.766)	(613)
Indtægter af kapitalandele i tilknyttede virksomheder	0	0	(21.422)	(25.708)
Indtægter af kapitalandele i associerede virksomheder	633	219	633	219
Skat af årets resultat	5.893	9.451	0	0
Andre reguleringer	293	(17.758)	327	2.743
	<b>58.528</b>	<b>21.808</b>	<b>4.953</b>	<b>(12.323)</b>

	Koncern		Moderselskab	
	2023	2022	2023	2022
	TDKK	TDKK	TDKK	TDKK
<b>24 Pengestrømsopgørelse - ændring i driftskapital</b>				
Ændring i tilgodehavender	(4.778)	(45.869)	14.997	(10.586)
Ændring i leverandører m.v.	5.716	(1.994)	9.619	(930)
	<b>938</b>	<b>(47.863)</b>	<b>24.616</b>	<b>(11.516)</b>