



**Aalborg Havn A/S
CVR-nr. 12 47 31 92
Langerak 19
9220 Aalborg Øst**

Årsrapport for 2019

Årsrapporten er fremlagt og godkendt på selskabets ordinære generalforsamling den 28. april 2020

dirigent

Thomas Kastrup-Larsen

Indholdsfortegnelse

	Side
Påtegninger	
Ledelsespåtegning	1
Den uafhængige revisors revisionspåtegning	2
Ledelsesberetning	
Selskabsoplysninger	5
Koncernoversigt	6
Hoved- og nøgletal	7
Ledelsesberetning	8
Koncern- og årsregnskab	
Anvendt regnskabspraksis	24
Resultatopgørelse	30
Balance	31
Egenkapitalopgørelse	34
Pengestrømsopgørelse	35
Noter til årsrapporten	37

Ledelsespåtegning

Bestyrelsen og direktionen har dags dato behandlet og godkendt årsrapporten for regnskabsåret 1. januar - 31. december 2019 for Aalborg Havn A/S.

Årsrapporten aflægges i overensstemmelse med årsregnskabsloven.

Det er vores opfattelse, at koncernregnskabet og årsregnskabet giver et retvisende billede af koncernens og selskabets aktiver, passiver og finansielle stilling pr. 31. december 2019 og resultatet af koncernens og selskabets aktiviteter samt af koncernens pengestrømme for regnskabsåret 1. januar - 31. december 2019.

Ledelsesberetningen indeholder efter vores opfattelse en retvisende redegørelse for de forhold, beretningen omhandler.

Årsrapporten indstilles til generalforsamlingens godkendelse.

Aalborg, den 17. marts 2020

Direktion

Claus Kim Holstein
direktør

Bestyrelse

Thomas Kastrup-Larsen
formand

Lars Krull
næstformand

Vibeke Merete Gamst

Per Clausen

Jan Nymark Thaysen

Kristoffer Hjort Storm

Jens Toft-Nielsen

Søren Schiødt Nielsen
medarbejderrepræsentant

Jeppe Gjerka Faber
medarbejderrepræsentant

Jan Erik Hansen
medarbejderrepræsentant

Søren Torngaard
medarbejderrepræsentant

Den uafhængige revisors revisionspåtegning

Til kapitalejeren i Aalborg Havn A/S

Konklusion

Vi har revideret koncernregnskabet og årsregnskabet for Aalborg Havn A/S for regnskabsåret 1. januar - 31. december 2019, der omfatter resultatopgørelse, balance, egenkapitalopgørelse, pengestrømsopgørelse, noter og anvendt regnskabspraksis for såvel koncernen som selskabet. Koncernregnskabet og årsregnskabet udarbejdes efter årsregnskabsloven.

Det er vores opfattelse, at koncernregnskabet og årsregnskabet giver et retvisende billede af koncernens og selskabets aktiver, passiver og finansielle stilling pr. 31. december 2019 samt af resultatet af koncernens og selskabets aktiviteter og pengestrømme for regnskabsåret 1. januar - 31. december 2019 i overensstemmelse med årsregnskabsloven.

Grundlag for konklusion

Vi har udført vores revision i overensstemmelse med internationale standarder om revision og de yderligere krav, der er gældende i Danmark. Vores ansvar ifølge disse standarder og krav er nærmere beskrevet i revisionspåtegningens afsnit "Revisors ansvar for revisionen af koncernregnskabet og årsregnskabet". Vi er uafhængige af koncernen i overensstemmelse med internationale etiske regler for revisorer (IESBA's Etiske regler) og de yderligere krav, der er gældende i Danmark, ligesom vi har opfyldt vores øvrige etiske forpligtelser i henhold til disse regler og krav. Det er vores opfattelse, at det opnåede revisionsbevis er tilstrækkeligt og egnet som grundlag for vores konklusion.

Ledelsens ansvar for koncernregnskabet og årsregnskabet

Ledelsen har ansvaret for udarbejdelsen af et koncernregnskab og et årsregnskab, der giver et retvisende billede i overensstemmelse med årsregnskabsloven. Ledelsen har endvidere ansvaret for den interne kontrol, som ledelsen anser for nødvendig for at udarbejde et koncernregnskab og et årsregnskab uden væsentlig fejlinformation, uanset om denne skyldes besvigelser eller fejl.

Ved udarbejdelsen af koncernregnskabet og årsregnskabet er ledelsen ansvarlig for at vurdere koncernens og selskabets evne til at fortsætte driften, at oplyse om forhold vedrørende fortsat drift, hvor dette er relevant, samt at udarbejde koncernregnskabet og årsregnskabet på grundlag af regnskabsprincippet om fortsat drift, medmindre ledelsen enten har til hensigt at likvidere koncernen eller selskabet, indstille driften eller ikke har andet realistisk alternativ end at gøre dette.

Revisors ansvar for revisionen af koncernregnskabet og årsregnskabet

Vores mål er at opnå høj grad af sikkerhed for, om koncernregnskabet og årsregnskabet som helhed er uden væsentlig fejlinformation, uanset om denne skyldes besvigelser eller fejl, og at afgive en revisionspåtegning med en konklusion. Høj grad af sikkerhed er et højt niveau af sikkerhed, men er ikke en garanti for, at en revision, der udføres i overensstemmelse med internationale standarder om revision og de yderligere krav, der er gældende i Danmark, altid vil afdække væsentlig fejlinformation, når sådan findes. Fejlinformationer kan opstå som følge af besvigelser eller fejl og kan betragtes som væsentlige, hvis det med rimelighed kan forventes, at de enkeltvis eller samlet har indflydelse på de økonomiske beslutninger, som regnskabsbrugerne træffer på grundlag af koncernregnskabet og årsregnskabet.

Den uafhængige revisors revisionspåtegning

Som led i en revision, der udføres i overensstemmelse med internationale standarder om revision og de yderligere krav, der er gældende i Danmark, foretager vi faglige vurderinger og opretholder professionel skepsis under revisionen. Herudover:

- Identificerer og vurderer vi risikoen for væsentlig fejlinformation i koncernregnskabet og årsregnskabet, uanset om denne skyldes besvigelser eller fejl, udformer og udfører revisionshandlinger som reaktion på disse risici samt opnår revisionsbevis, der er tilstrækkeligt og egnet til at danne grundlag for vores konklusion. Risikoen for ikke at opdage væsentlig fejlinformation forårsaget af besvigelser er højere end ved væsentlig fejlinformation forårsaget af fejl, idet besvigelser kan omfatte sammensværgelser, dokumentfalsk, bevidste udeladelser, vildledning eller tilsidesættelse af intern kontrol.
- Opnår vi forståelse af den interne kontrol med relevans for revisionen for at kunne udforme revisionshandlinger, der er passende efter omstændighederne, men ikke for at kunne udtrykke en konklusion om effektiviteten af koncernens og selskabets interne kontrol.
- Tager vi stilling til, om den regnskabspraksis, som er anvendt af ledelsen, er passende, samt om de regnskabsmæssige skøn og tilknyttede oplysninger, som ledelsen har udarbejdet, er rimelige.
- Konkluderer vi, om ledelsens udarbejdelse af koncernregnskabet og årsregnskabet på grundlag af regnskabsprincippet om fortsat drift er passende, samt om der på grundlag af det opnåede revisionsbevis er væsentlig usikkerhed forbundet med begivenheder eller forhold, der kan skabe betydelig tvivl om koncernens og selskabets evne til at fortsætte driften. Hvis vi konkluderer, at der er en væsentlig usikkerhed, skal vi i vores revisionspåtegning gøre opmærksom på oplysninger herom i koncernregnskabet og årsregnskabet eller, hvis sådanne oplysninger ikke er tilstrækkelige, modificere vores konklusion. Vores konklusioner er baseret på det revisionsbevis, der er opnået frem til datoen for vores revisionspåtegning. Fremtidige begivenheder eller forhold kan dog medføre, at koncernen og selskabet ikke længere kan fortsætte driften.
- Tager vi stilling til den samlede præsentation, struktur og indhold af koncernregnskabet og årsregnskabet, herunder noteoplysningerne, samt om koncernregnskabet og årsregnskabet afspejler de underliggende transaktioner og begivenheder på en sådan måde, at der gives et retvisende billede heraf.
- Opnår vi tilstrækkeligt og egnet revisionsbevis for de finansielle oplysninger for virksomhederne eller forretningsaktiviteterne i koncernen til brug for at udtrykke en konklusion om koncernregnskabet. Vi er ansvarlige for at lede, føre tilsyn med og udføre koncernrevisionen. Vi er eneansvarlige for vores revisionskonklusion.

Vi kommunikerer med den øverste ledelse om blandt andet det planlagte omfang og den tidsmæssige placering af revisionen samt betydelige revisionsmæssige observationer, herunder eventuelle betydelige mangler i intern kontrol, som vi identificerer under revisionen.

Udtalelse om ledelsesberetningen

Ledelsen er ansvarlig for ledelsesberetningen.

Den uafhængige revisors revisionspåtegning

Vores konklusion om koncernregnskabet og årsregnskabet omfatter ikke ledelsesberetningen, og vi udtrykker ingen form for konklusion med sikkerhed om ledelsesberetningen.

I tilknytning til vores revision af koncernregnskabet og årsregnskabet er det vores ansvar at læse ledelsesberetningen og i den forbindelse overveje, om ledelsesberetningen er væsentligt inkonsistent med koncernregnskabet eller årsregnskabet eller vores viden opnået ved revisionen eller på anden måde synes at indeholde væsentlig fejlinformation.

Vores ansvar er derudover at overveje, om ledelsesberetningen indeholder krævede oplysninger i henhold til årsregnskabsloven.

Baseret på det udførte arbejde er det vores opfattelse, at ledelsesberetningen er i overensstemmelse med koncernregnskabet og årsregnskabet og er udarbejdet i overensstemmelse med årsregnskabslovens krav. Vi har ikke fundet væsentlig fejlinformation i ledelsesberetningen.

Aalborg, den 17. marts 2020

Deloitte
Statsautoriseret Revisionspartnerselskab
CVR-nr. 33 96 35 56

Lars Birner Sørensen
Statsautoriseret revisor
MNE-nr. mne11671

Peter Nørrevang
Statsautoriseret revisor
MNE-nr. mne11706

Selskabsoplysninger

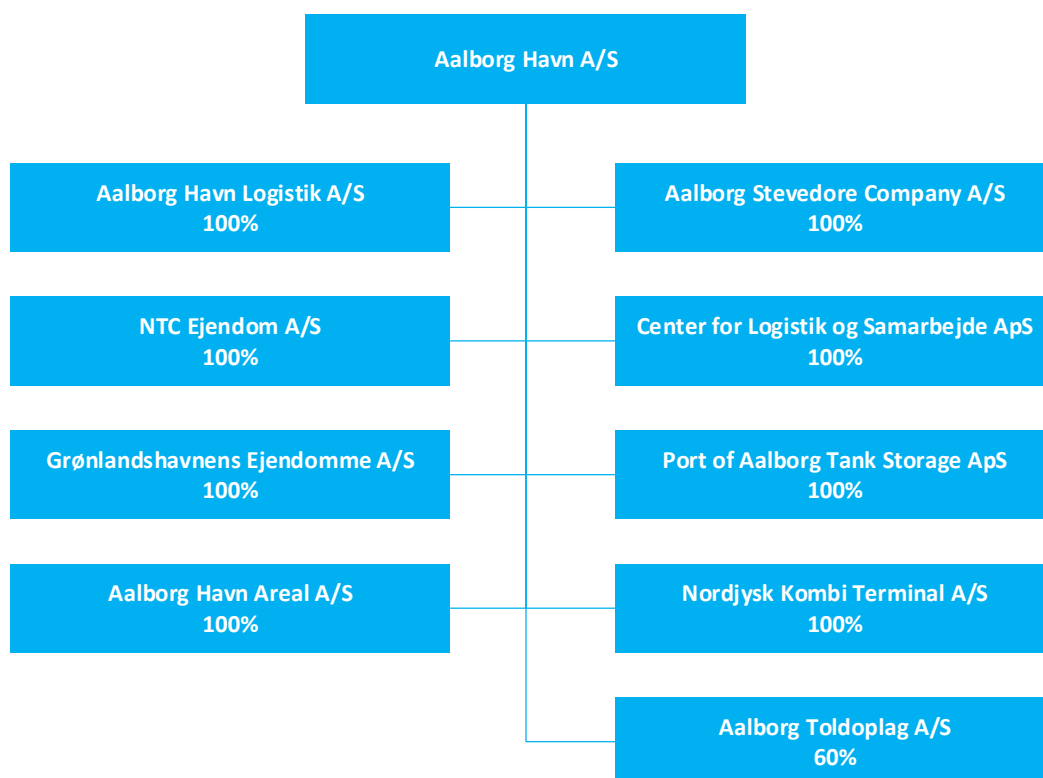
Selskabet Aalborg Havn A/S
Langerak 19
9220 Aalborg Øst
CVR-nr.: 12 47 31 92
Regnskabsperiode: 1. januar - 31. december 2019
Hjemsted: Aalborg

Bestyrelse Thomas Kastrup-Larsen, formand
Lars Krull, næstformand
Vibeke Merete Gamst
Per Clausen
Jan Nymark Thaysen
Kristoffer Hjort Storm
Jens Toft-Nielsen
Søren Schiødt Nielsen, medarbejderrepræsentant
Jeppe Gjerka Faber, medarbejderrepræsentant
Jan Erik Hansen, medarbejderrepræsentant
Søren Torngaard, medarbejderrepræsentant

Direktion Claus Kim Holstein, direktør

Revision Deloitte
Statsautoriseret Revisionspartnerselskab
Østre Havnepromenade 26, 4. sal
9000 Aalborg

Koncernoversigt



Hoved- og nøgletal

Set over en 5-årig periode kan selskabets udvikling beskrives ved følgende hoved- og nøgletal:

	Koncern				
	2019	2018	2017	2016	2015
	t.kr.	t.kr.	t.kr.	t.kr.	t.kr.
Hovedtal					
Nettoomsætning	215.388	199.310	197.418	197.776	146.697
Bruttoresultat	101.470	95.195	90.960	91.612	66.635
Resultat af ordinær primær drift	62.172	56.930	56.182	59.006	35.495
Resultat af finansielle poster	(19.592)	(14.529)	(19.553)	(14.668)	(19.225)
Årets resultat	131.894	50.689	31.652	26.432	28.685
Balancesum	1.722.758	1.392.590	1.336.480	1.295.418	1.303.213
Investering i materielle anlægsaktiver	153.103	91.997	54.622	241.114	18.993
Egenkapital	697.451	567.242	517.349	485.810	459.710
Nøgletal					
Bruttomargin	47,1 %	47,8 %	46,1 %	46,3 %	45,4 %
Soliditetsgrad	40,5 %	40,7 %	38,7 %	37,5 %	35,3 %
Forrentning af egenkapital	20,9 %	9,3 %	6,3 %	5,6 %	6,5 %

Bruttomargin = Bruttoresultat / Nettoomsætning * 100

Soliditetsgrad = Egenkapital ultimo / Samlede aktiver ultimo * 100

Forrentning af egenkapital = Ordinært resultat efter skat / Gennemsnitlig egenkapital * 100.

Ledelsesberetning

Koncernens væsentligste aktiviteter

Aalborg Havn-koncernen er p.t. Danmarks 4. største erhvervshavn. Koncernen er organiseret som en aktieselskabshavn og udøver sin virksomhed på grundlag af havneloven og selskabsloven.

Koncernen udøver havne-, udlejnings- og logistikvirksomhed inden for transportområdet. Aktiviteterne i Aalborg Havn-koncernen omfatter i hovedsagen følgende:

- Aktiviteter i forbindelse med transport, håndtering og oplagring af gods
- Udlejning af arealer, bygninger, materiel med videre til logistikrelevante formål
- Transportcentervirksomhed (Nordic Transport Center)

Aalborg Havn-koncernens virksomhed tager udgangspunkt i havneområdet på Aalborg havn, der er ét af landets væsentlige knudepunkter for havnevirksomhed og godstransport. Koncernen ejer 4,2 mio. m² erhvervsareal med tilhørende kaj anlæg, veje, pladser og lignende. Heraf er 0,4 mio. m² placeret i Centralhavnen nær bymidten, 3,7 mio. m² er placeret på Aalborg Østhavn ca. 10 km. øst for Aalborg, og 0,1 mio. m² er placeret på Aalborg Havn Nord (Nordjyllandsværket).

Aalborg Havn-koncernen ejer ca. 169.000 m² kontor- og lagerbygningsareal til udlejning samt kraner og andre faciliteter til servicering og understøttelse af transportbranchen.

Aalborg Havn-koncernen udøver en del af sit virke gennem ejerskab eller medejerskab af en række logistikvirksomheder i havneområdet.

Aalborg Fjordudvalg, der udøver Aalborg Havn A/S omfatter Aalborg Portland A/S' private havn på havneområdet i Aalborg, varetager opgaverne forbundet med at opretholde og oprense erhvervssejlløbet mellem Aalborg og sejlruterne i Kattegat. Opretholdelse af erhvervssejlløbet mellem Aalborg og sejlruterne i Kattegat anses som vedligeholdelse af offentlig infrastruktur, hvor der årligt afholdes omkostninger for kr. 6-9 mio.

Udviklingen i aktiviteter og økonomiske forhold

Koncernens resultatopgørelse for 2019 udviser et overskud på t.kr. 131.892, og koncernens balance pr. 31. december 2019 udviser en egenkapital på t.kr. 697.449. Årets resultat anses for meget tilfredsstillende og udøver forventningerne til året.

Årets resultat er positivt påvirket af salg af arealer, ejendom og driftsmidler.

Årets aktiviteter

Der har i 2019 været 1001 skibsanløb i Aalborg Havn, hvilket er stort set uforandret i forholdt til året før. Idet der har været en stigning i godsmængderne, fortsættes tidligere års trend med at skibene i gennemsnit kommer med større og større godspartier.

Den samlede godsmængde udgjorde i 2019 mere end 3 mio. tons, hvilket som forventet var en stigning i forhold til 2018. Fordelingen af øvrige godstyper har med enkelte mindre udsving været som forventet.

Ledelsesberetning

Container-flowet i Aalborg har været i en positiv udvikling gennem 2019. Samlet set er mængden af TEU steget med 3,7% i forhold til 2018.

Aalborg Havn har igennem mange år været basishavn for containeriseret gods mellem Grønland og resten af verden og der er ikke ændret på eksisterende kontraktsforhold hvormed basishavnsaftalen stadig forløber frem til udgangen af 2022. For 2019 har den nordatlantiske containertrafik forløbet bedre end forventet.

Hvor jernbanens bidrag til godsmængderne i 2018 led under en længerevarende sporlukning er det i 2019 lykket at reetablere godsmængderne på jernbanen. Således anløb 107 vognstammer Aalborg Havn i 2019 med gods. Dette gav en stigning på 88% i antal vogne i forhold til 2018. Ligesom med den øgede containertrafik fra skibsfarten medvirker jernbanetrafikken også til at trække godsmængder væk fra vejene. Således bidrog DB Cargo Scandinavia's enkeltvognstrafik i 2019 til en nedsættelse af belastningen på det danske vejnet, med en hvad der svare til en reduktion af knap 3.000 lastbiler.

Kendetegnende for 2019 er også, at der gennem hele året har været en stigende interesse for at transportere gods via jernbanen. Dette manifesterede sig således også i at antallet af faste ugentligt toganløb gik fra 2 til 3 sidst i 2019. Herudover har der ydermere også været et mindre antal særtog.

I Aalborg Havn varede krydstogtsæsonen i 2019 fra slut april til start oktober og der var 32 krydstogtskibe. Sommeren 2019 bød også på gensyn med alle de store sejlskibe under Tall Ships Race, hvor Aalborg Havn for første gang var starthavn. Det officielle arrangement startede d. 2. juli og d. 6. juli sejlede skibene ud af fjorden under den såkaldte "parade of sail". Tall Ships Race er et stort aktiv for både byen og hele regionen. Næste gang Tall Ships Race anløber Aalborg Havn bliver i 2022, hvor byen bliver sluthavn.

Årets opadgående udvikling i de godsorienterede aktiviteter afspejler sig også i den landbaserede forretning, hvor der ligeledes har været en positiv udvikling. Flere nye kunder har opstartet deres foretagender på Aalborg Havn gennem 2019.

Den øgede godsmængde har haft positiv indvirkning på udnyttelse af lagerkapaciteten både under tag samt på åbne pladser. Koncernens lagerkapacitet har stort set være 100% udlejet over hele året, hvormed aktiviteterne omkring erhvervsparken fortsætter med at indtage en mere og mere dominerende del af forretningen.

Med en udlejningsprocent over 95 % er den ledige kapacitet i ejendomsselskaberne lav for både kontorer, lagre og produktionslejemål.

I forlængelse af de fire stk. Harbour Storage haller, som blev etableret i 2018 på 2.000 m² pr. hal, er fuldt udlejet er byggeri af yderligere 3 haller sendt i udbud sidst i 2019.

Der er løbende renoveret og ombygget lokaler i forbindelse med nyudlejning. Koncernen har solgt i alt 33.000 m² arealer til virksomheder, der ønsker at placere sin virksomhed på Aalborg havn. Der er stadig pæn efterspørgsel på arealer, der er således i 2019 udlejet yderligere 122.000 m².

Ledelsesberetning

I erhvervsparken er et nyt større domicil, for en maritim servicevirksomhed med både kontorfaciliteter, produktion, lager og værksted, indviet.

Første etape af udvidelsen af Blaest vindmølle-vinge-testhallen blev færdigbygget i 2019 og der er yderligere igangsat etablering af en helt ny testhal øst for den eksisterende testhal. Blaest bliver herved verdens største uafhængige vindmølle vinge testcenter. Sammenlagt med etableringen af verdens største vindmølle vinge test stand hos Siemens Gamesa Renewable Energy og testfaciliteterne i Østerild er Aalborg og Nordjylland uden sidestykke det sted i verden, hvor man har den største koncentration af testfaciliteter for vindmøller og i særdeleshed vindmøllevinger.

Det nordjyske erhvervsejendomsmarked har i 2019 fortsat været i fokus som den region i Danmark med det laveste antal ledige lager- og logistikejendomme. Hermed har der også været særlig fokus på Aalborg Havns erhvervspark samt hvordan denne udvikles. Med baggrund i dette er der udviklet et 140.000 m² stort erhvervsareal til både salg og udlejning. Byggemodningen af arealet, som kan indeholde op til ca. 15 byggegrunde i varierende størrelse, blev igangsat ultimo 2019. I byggemodningen gøres der tiltag for at forberede arealet på muligheden for differentieret det i markedet med en særlig bæredygtig vinkel. Dette med tanke for at styrke mulige symbioser mellem virksomhederne, der bliver placeret i udstykningerne eksempelvis gennem en mere bæredygtig forsyning med mulighed for deling af overskudsvarme samt overskydende elproduktion og med mulighed for opkobling på fjernkølingsnet.

For ISPS-sikringen af havnens områder og aktiviteter har det i 2019 fortsat været muligt at opretholde en forholdsvis åben havn til glæde for havnens mange kunder og partner. Dog har inspektioner af myndighederne resulteret i at havnens ISPS-områder i højere grad skal lukkes fremadrettet, hvorfra der sidst i 2019 er foretaget undersøgelser for at finde de bedste løsninger for at imødekomme myndighedernes skærpede krav uden at det dog tilføre havnens kunder mærkbare forhindringer i deres daglige virke på havnens områder.

Koncernen er medstifter og aktiv deltager i en række lokale og nationale netværk og deltager blandt andet i følgende:

- *Erhvervsnetværk (formandskab)*, der er talerør for en bred skare af virksomheder placeret i postnr. 9220. Netværkets hovedfokus er forbedringer af infrastrukturen i bydelen og arealer til bydelens fortsatte udvikling samt at bidrage til vækst og udvikling gennem netværk og vidensformidling. Netværket har defineret sin strategi som "den mest bæredygtige bydel" med "indflydelse gennem relationer", og dette omdrejningspunktet på både kort og lang sigt.
- *Smartlog*, der koncentrerer sig om virksomheders logistik (både intern og ekstern) i Nordjylland. Netværket er struktureret i flere emneinddelte fokusgrupper, som tilsammen dækker hele logistikkæden.
- *Aalborg Maritime Network*, der søger at understøtte og fordre en positiv udvikling af virksomheder inden for de maritime erhverv i Aalborg og omegn.

Ledelsesberetning

- *Green ship of the Future (formandskab)*, der arbejder for at belyse konkrete miljøforbedrende og innovative tiltag og projekter inden for skibsfart og shipping.
- *Dansk Banegods*, der arbejder for at fremme virksomheders muligheder for godstransport via jernbane i Danmark.
- *Arctic Business Network*, der er et erhvervsnetværk for virksomheder, organisationer og institutioner, som arbejder med fjerntliggende områder i Arktis - herunder særligt Grønland og det nordatlantiske område.

Virksomhedens forventede udvikling, herunder særlige forudsætninger og usikre faktorer

Koncernen forventer i det kommende år at opnå et overskud på kr. 50-60 mio.

Vidensressourcer

Vision: Den Intelligente Havn

Aalborg Havn-koncernen er i en konstant transformation fra infrastrukturhavn, der betjener det industrielle erhverv, til moderne havn, der betjener et samfund, hvor værdiskabelsen er baseret på viden i og omkring produkter og processer.

Koncernen har taget konsekvensen af de nye erkendelser og udviklet ”Den Intelligente Havn” som et koncept for den videre proces. Den Intelligente Havn arbejder med drift, idéer og løsninger, der kombinerer virksomheders og samfundets behov på en måde, som bidrager til at skabe værdi, viden og udvikling i både erhvervslivet og samfundet i øvrigt.

I denne sammenhæng er ”indlandshavn” en mere dækkende betegnelse, der signalerer, at Aalborg havn ligger centralt placeret i hjertet af business-region Nordjylland. Aalborg Havn blev i 2018 optaget som medlem af European Federation of Inland Ports som den første danske indlandshavn.

I 2019 har Aalborg Havn-koncernen udvidet sit formelle samarbejde med Aalborg Universitet, og i tillæg til allerede indgåede strategiske partnerskaber med hhv. Det Ingeniør- og Naturvidenskabelige Fakultet samt Det Tekniske Fakultet for IT og Design ved Aalborg Universitet er der i 2019 indgået strategisk partnerskabsaftale med Det Samfundsvidenskabelige Fakultet. Aftalerne har til formål at styrke samarbejdet inden for forskning og innovation, skabe mobilitet mellem Aalborg Universitet og virksomhederne i havnesystemet, øge adgang til fælles faciliteter og udstyr herunder deling af viden og faciliteter, styrke samarbejde og koordination af aktiviteter i forhold til accelerations- og inkubationsmiljøer samt øge beskæftigelsen i erhvervsområde 9220.

Ledelsesberetning

Bæredygtighedsfilosofi samt CSR-strategi

Koncernen er certificeret inden for CSR efter standarden DS 49001:2011 med henblik på at kunne dokumentere sin indsats. Det overordnede mål i den skrevne CSR-indsats er, at koncernen skal medvirke til at skabe grundlag for et godt liv – forstået som et godt arbejdsliv samt socialt liv på havnen og i det omgivende samfund, således at virksomhedens væsentligste aktiviteter, jf. afsnit 1, understøttes bedst muligt. At overholde de lovmæssige forpligtelser, der er forbundet med vores aktiviteter, tager vi som en selvfølge, og det er en forudsætning for at kunne opretholde vores certificerede ledelsessystemer.

Port of Aalborg bidrager til de 17 verdensmål

Uden opbakning fra samfund og interessenter er der risiko for, at koncernen ikke kan lykkes med sin strategi. Port of Aalborg har derfor valgt FN's 17 verdensmål som basis for sin governancestruktur, og socialt ansvar er den 5. søjle af 5 ligestillede søjler, som bærer det samlede policy-område.

Den overordnede CSR-politik er udmyntet i at 1. koncernen bidrager til verdensmålene, 2. vi integrerer erhvervsinteresser, forskning, myndighedsinteresser og samfundsinteresser. De konkrete indsatser virkeliggøres efter vores CSR-teser DARE, CARE & SHARE.

DARE

Vi tør satse på og investere i samarbejde både internt i organisationen og eksternt med vores interessenter og omverden og arbejder bredt inden for vores SBU'er – både for egen skyld og for samfundets skyld. Vi har en aktiv CSR-profil, som vi ønsker at omverdenen kender til.

CARE

Vi tager mere ansvar end vi er forpligtet til og arbejder for en bedre verden og bedre livskvalitet. Vi udviser derfor omsorg for vores fælleseje.

SHARE

Vi hjælper os selv, når vi hjælper samfundet – samfundet er grundlaget for vores muligheder, formåen og eksistens.

Vores CSR-indsatser følger 3 veje: Partnerskab, grønne omstilling og det gode liv. Port of Aalborg kommunikerer offentligt de prioriterede indsatser på CSR-området, som alle er initiativer, der udspringer i de postnumre, hvor havnen har aktiviteter. Det fordeler sig i tre hovedprojekter:

Cool East, der har fokus på 9220 Aalborg, hvor Port of Aalborg selv har adresse. Sammen med markante virksomheder har foreningen til hensigt at skabe mulighed for kulturelle og sportslige aktiviteter, der understøtter borgernes samhørighed og stolthed ved at leve, bo og arbejde i bydelen. Hockeyklubben Aalborg Pirates indtager den eksekverende rolle i foreningen.

Aalborg Waterfront, der med fokus på aktiviteter rettet imod fjord og kultur i 9000 Aalborg understøtter de nye, kulturelle muligheder, institutioner og fritidslivet på havnefronten i Aalborg midtby. En række større virksomheder i Aalborg og Nørresundby støtter op om Aalborg Waterfront, som med hjælp fra bl.a. Aalborg Events står for den årlige Aalborg Regatta.

Ledelsesberetning

Stigsborg Havnefront, der med fokus på 9400 Nørresundby står for udvikling af aktiviteter i den nye bydel, Stigsborg. Projektet drives i samarbejde med Aalborg Kommune og med hjælp fra bl.a. De Forenede Boldklubber i Nørresundby.

Generelle og særlige risici i havnebranchen

Miljøreguleringer og krav til fysiske omgivelser kan udgøre en potentiel begrænsning for koncernens vækst og udvikling. Aalborg Havn-koncernen har valgt at anvende miljø og planlægning som en mulighed og et afgørende konkurrenceparameter i fastholdelse og tiltrækning af virksomheder. Koncernen indgår i et strategisk miljø- og forretningsudviklingsprojekt med Det Danske Center for Miljøvurdering ved Aalborg Universitet, hvor visionen er, at Aalborg Havn skal være inkubator for bæredygtige løsninger.

Aalborg Havn håndterer sin risikostyring iht. standarden ISO 31000:2018, med henblik på at minimere risici i organisationen.

Miljø- og klimaforhold

Bæredygtighed (som også omfatter miljø og klima) er et strategisk indsatsområde for Aalborg Havn-koncernen. Det har konstant opmærksomhed på alle niveauer og indtænkes i de valgte løsninger. Betragtninger omkring miljøforhold vurderes derfor systematisk ved anlæg og drift af infrastruktur og ejendomme, ved anskaffelse af nyt materiel, køb af ressourcer og indkøb generelt. Det gælder nu også rådgivning ved vores kunder, hvor bæredygtige løsninger og samarbejder italesættes.

Der arbejdes fortsat systematisk med at være en bæredygtig havn i et bæredygtigt erhvervsområde. Der blev i 2016 etableret et samarbejde med titlen ”Miljø⁺⁺⁺” mellem Aalborg Havn, Aalborg Universitet, Aalborg Kommune, ErhvervsNetværk 9220 og en bred vifte af andre partnere. Det overordnede formål med Miljø⁺⁺ er, at Aalborg Havn er inkubator for en række bæredygtige løsninger og forretningsmodeller på miljøområdet i regionen, som skaber arbejdspladser. Under dette projekt har der i 2019 været arbejde med synergier mellem virksomheder, der skal inspirere andre til lignende samarbejder. Der er lavet ca. 50 screeninger af nabovirksomheder og der er etableret 18 grønne samarbejder og forretningsmodeller.

Byggemodningen på Ankeret skal være et testområde for virksomheder, der vil etablere sig og danne symbioser med naboerhvervsomheder for dermed at reducerer eget og andres ressourceforbrug men også give ideer til andre virksomheder som mulige samarbejder.

I 2019 har ovenstående fokus og initiativer generelt i kommunen men i postnummer 9220 i særdeleshed resulteret i, at Aalborg Kommune har besluttet at definere sig som Danmarks grønne testområde. Det er et fokus på at bruge bæredygtighed og digitalisering som løftestang for erhvervsudvikling og tiltrækning af virksomheder i forhold til vækst og arbejdspladser. Dette arbejde pågår med større styrke i de næste år.

Ledelsesberetning

Medarbejderforhold

Vedvarende leder- og medarbejderskab

Uden kvalificerede medarbejdere med de rette kompetencer er der risiko for, at Port of Aalborg ikke kan udfylde sin rolle som en aktiv og betydningsfuld deltager i det globaliserede samfundsliv og i det regionale erhvervsliv. Adgang til og fastholdelse af personale med kritisk viden, erfaring og indflydelse er derfor afgørende, hvilket sikres gennem HR-strategien ”Vedvarende leder- og medarbejderskab”. Strategien implementeres gennem aktiv policy management, oplyst kortlægning, anvendelse af partnerskabsmodeller samt inspirerende ledelse, hvor der arbejdes på at forbedre samarbejde, arbejdsmiljø, medarbejderudvikling og medarbejderforhold generelt. Det er planen, at koncernen i 2020 implementerer et governancesystem, som kan dokumentere HR-strategiens effekter.

Det forventes, at den nuværende implementering af medarbejderudviklingsstrategien vil afstedkomme yderligere medarbejder- og organisationsudvikling til glæde og gavn for medarbejdere, koncern, samarbejdspartnere og samfund, ligesom Port of Aalborg forventer at kunne tiltrække, fastholde og udvikle essentielle nøglemedarbejdere.

Efteruddannelse og videreuddannelse

Uden opbygning og bevarelse af viden og kompetencer er der risiko for, at koncernen ikke kan overleve og udvikle sig i et globalt og konkurrenceudsat marked. Vores virksomhed er samtidig kompleks, så kravene til kompetencer er store i forhold til både drift og udvikling. Vores medarbejdere deltager løbende i opkvalificerings- og uddannelsesaktiviteter og inddrages i det daglige i partnerskaber- og læringsfællesskaber med professionelle og samfundsrelevante interessenter. Gennem kompetence- og uddannelsespolitikken og aktiv inddragelse sikres det, at medarbejderne har de rette kvalifikationer og kompetencer til at bestride og udvikle sig i deres stillinger. Opkvalificering og videre- og efteruddannelse sker løbende for at sikre medarbejdernes udvikling. Port of Aalborg forventer gennem sin efteruddannelses- og videreuddannelsespolitik samt sin aktive inddragelse at kunne vedligeholde og opbygge nødvendig viden, som forudsættes i den regionale og globale konkurrence.

Inddragelse, medansvar og virksomhedsledelse

For at forretningsstrategien kan lykkes, kræver det, at medarbejderne udviser engagement og personligt bidrager til Port of Aalborgs resultater og ledelse. Manglende engagement er en risiko for eksekveringsmulighederne, da medarbejderne er en essentiel ressource. Derfor er ledere hos Port of Aalborg forpligtet til at inddrage medarbejderne. Medarbejderne inddrages organisatorisk gennem Samarbejdsudvalget og Arbejdsmiljøudvalget i de interne udviklingsmål, planer og strategier. Endvidere inddrages medarbejderne direkte i den overordnede virksomhedsledelse gennem medarbejderrepræsentation i bestyrelserne på koncern- og selskabsniveau.

Port of Aalborgs daglige ledelse er forpligtet til at agere med en stærk social og etisk profil med udgangspunkt i ledelsesprincipperne. Port of Aalborg forventer, at de strukturelle rammer samt fremme af individuelle behov og karriereønsker kan tiltrække og udvikle engagerede medarbejdere, som med deres person bidrager til virkeliggørelsen af koncernens målopfyldelse og udvikling.

Ledelsesberetning

Medarbejdersammensætning, integration og lige muligheder

Legitimitet, integritet og etik er en grundstøtte til god ledelse. Manglende ligestilling er i denne henseende en risiko, som skal imødegås. Virksomhedens ligestillingspolitik foreskriver en så ligelig kønsfordeling som muligt og forbyder forskelsbehandling af medarbejdere eller ansøgere på grund af køn, hudfarve, etnicitet, nationalitet, seksualitet, religiøs eller politisk overbevisning, alder, handicap el. lign. Koncernens seniorpolitik sikrer, at ældre medarbejdere tilgodeses relevante skånehensyn, og rekrutterings- og integrationspolitikken bekæmper diskrimination og forudsætter en mangfoldig medarbejderskare, som reflekterer det omgivende samfund.

Port of Aalborg har i 2019 valgt at ændre sin barselspolitik, så der indføres betalt løn i 6 uger af forældreorloven. Port of Aalborg støtter en mere lige fordeling af orlov ved barns fødsel, så der skabes bedre mulighed for kønsmæssig ligestilling på arbejdsmarkedet.

Port of Aalborg har gode samarbejdsrelationer til erhvervsskolerne, jobcentrene og universiteterne og arbejder også herigennem aktivt for integration og lige muligheder i samfundet. Ved årsskiftet 2019/2020 er der ansat i alt 101 medarbejdere i Port of Aalborg, heriblandt 2 medarbejdere i fleksjob efter de sociale kapitler, 2 medarbejdere med § 56-aftaler efter sygedagpengeloven, 1 elev under erhvervsuddannelse, 6 studentermedhjælpere, 1 erhvervs-ph.d.-studerende og 4 seniorer over 65. Koncernen vil fastholde sit arbejde for at sikre lige muligheder i samfundet og forventer, at indsatsen vil have en afsmittende effekt på koncernens employebrand.

Arbejds miljø, arbejdsskader og trivsel

Koncernen er en færlig arbejdsplads, og alvorlige arbejdsskader er en stor risiko for virksomhedens drift og selvforståelse samt medarbejdernes helbred og liv. Koncernen vil være blandt eliten inden for sundhed og sikkerhed på arbejdspladsen, hvilket skal opnås gennem arbejdsmiljøpolitikken ("Vision Zero. Safety First"). Arbejds miljøpolitikken kan beskrives ganske kort:

1. Vi kan forebygge alle ulykker og skader og vil bruge alle tilgængelige midler, som kan forhindre en ulykke.
2. Sikkerhed og sundhed går forud for alle hensyn.
3. Vi overholder gældende lovgivning og gældende sikkerhedsinstrukser.
4. Vi skal i fællesskab minimere antallet af arbejdsulykker, arbejdsskader og sygefraværdsdage.
5. Vi skal i fællesskab skabe en god sikkerhedskultur.
6. Arbejdet understøttes med økonomiske, tekniske og ledelsesmæssige ressourcer.

Der er dynamisk samspil mellem koncernens arbejdsmiljøpolitik, adfærdsprincipperne og ledelsesværdierne, så de bedste rammer for sikkerhed, sundhed og trivsel kan skabes og opretholdes. Der evalueres løbende på kommunikationen, trivslen og samarbejdet i koncernen, hvilket sker med udgangspunkt i personalepolitikkerne.

Ledelsesberetning

Koncernen har Arbejdstilsynets grønne smiley, og medarbejdernes fraværsprocent har i en årrække ligget stabilt under 3 %. Der har i 2019 ikke været væsentlige arbejdsulykker på havnen, og koncernen forventer, at den opsøgende og forebyggende arbejdsmiljøindsats fortsat vil skabe rammerne for, at ulykker og skader forhindres.

Menneskerettigheder

Respekten for menneskerettighederne udgør den 3. søjle af 5 ligestillede søjler i Port of Aalborgs policy-stuktur, og er derfor et bærende element for hele ledelsessystemet. Det samlede governance system bygger tillige på grundfilosofien om bæredygtig udvikling og FN's verdensmål, som Port of Aalborg derfor har tilsluttet sig. Menneskerettighederne er ophøjet over alle hensyn og respekten for menneskerettighederne er en basal forudsætning for, at koncernen kan bevare sin rolle som samarbejdspartner, arbejdsgiver og myndighed. Uden disse forudsætninger vil Port of Aalborg ikke være levedygtig.

Alt, som koncernen foretager sig, sker inden for rammerne af beslutningsprincipperne og vores vedtagne politikker, der skal respektere menneskets værd, demokratiet og retsstaten. Relevante politikker findes i Port of Aalborgs Policy Book.

Gennem aktiv Policy Management og etisk ledelse har koncernen i 2019 bevaret sit image som en troværdig, etisk og attraktiv samarbejdspartner og arbejdsplads, der aktivt tager ansvar for samfundets udvikling og som arbejder aktivt for menneskerettighederne. Port of Aalborg vil i fremtiden fortsat kæmpe for, at menneskerettigheder tages alvorligt.

Medarbejderes menneske- og arbejdstagerrettigheder

Port of Aalborg overholder naturligvis medarbejdernes menneske- og arbejdstagerrettigheder. Overholdes disse grundlæggende regler ikke, er der risiko for diskrimination og overtrædelser af menneskerettighederne, hvorved virksomheden ikke vil kunne tiltrække og fastholde kvalificeret personale, ligesom kunder og leverandører ville fravælge virksomheden. Respekten for medarbejdernes menneskerettigheder har høj prioritet hos koncernen og er skrevet ind i personalepolitikkerne. De grundlæggende menneskerettigheder (EMRK), de grundlæggende ILO-konventioner, de grundlæggende principper om forbud mod diskrimination, reglerne for sikkert og sundt arbejdsmiljø, organisationsfrihed, retten til privat- og familieliv, religionsfrihed osv. skal til enhver tid respekteres og er indarbejdet i Port of Aalborgs politikker. Der henvises til Port of Aalborgs Policy Book.

Der har i 2019 ikke været personalesager, som skyldes diskrimination. I 2020 og fremover har Port of Aalborg fokus på beskyttelse af persondata, privatlivets fred, lige muligheder, arbejdsmiljø og balance mellem arbejdsliv og familieliv.

Ledelsesberetning

Antikorruption og -bestikkelse

Ærlighed og legitimitet er en grundforudsætning for, at koncernen kan indgå erhvervssamarbejder, skabe sunde relationer til interessenter og fungere som myndighed i en retsstat. Uden denne grundforudsætning er der risiko for, at koncernens forretningsmæssige drift kompromitteres, ligesom kunder og leverandører ville fravælge koncernen. Port of Aalborg er en ærlig og etisk samarbejdspartner, der afstår fra enhver form for korruption og bestikkelse. Adfærdskodekset for medarbejderne foreskriver ordentlighed i handel ogandel, samvittighedsfuldhed og loyalitet.

Ingen medarbejder må modtage gaver, som overstiger, hvad der er sædvanligt for mindre, beskedne lejlighedsgaver. Ingen medarbejder må behandle en sag, hvori han selv eller af ham nærtstående personer har en personlig interesse. Personlige interessekonflikter, nepotisme og lign. tillades ikke.

I ejerstrategien fra Aalborg Kommune er tillige bestemt, at Port of Aalborg skal ledes i overensstemmelse med nøgleprincipperne ”åbenhed, gennemsigtighed og ansvarlighed”. Offentlighedsprincippet er vedtaget i koncernens offentlighedspolitik.

Gennem transparens og klare politikker på området har Port of Aalborg i 2019 bevaret sit image som en troværdig, etisk og attraktiv samarbejdspartner og arbejdsplads, der aktivt bekæmper korruption og bestikkelse. Koncernen har aldrig været involveret i sager om korruption, bestikkelse, nepotisme el. lign.

Kønsmæssig sammensætning

For at koncernen kan indgå værdiskabende alliancer med sine strategiske interessenter i erhvervslivet, forskningsverdenen, den offentlige sektor og civilsamfundet, jf. forretningsmodellen, og opnå legitimitet og integration i samfundet, skal koncernen afspejle fællesskabet og være agil i denne kontekst. Dette kræver en fornuftig balance i den kønsmæssige sammensætning af medarbejdere og ledelse, da balance og sikring af forskellighed skaber optimale muligheder og resultater. Hvis ikke koncernen sikres optimale muligheder og resultater, er der risiko for tab af konkurrencekraft, forringelse af virksomhedens brand og manglende mulighed for eksekvering i overensstemmelse med den fastsatte strategi og de fastlagte mål.

Det er koncernens overordnede ligestillingspolitik, at der så vidt muligt skal være ligelig kønsfordeling blandt medarbejderne generelt, hvilket også kommer til udtryk i koncernens rekrutteringspolitik, som tilstræber, at medarbejderkredsen afspejler det omgivende samfund i forhold til bl.a. køn. Politikkerne genfindes i Port of Aalborgs Policy Book. Ved ligelig kønsfordeling menes en vægtning på 40-60 jf. den fagstatistiske kønsfordeling. Denne målsætning gælder for alle virksomhedens organisatoriske lag: medarbejdere, øvrig ledelse, daglig ledelse og øverste ledelse. Rekruttering i koncernen skal aktivt tilgodese saglighed, ligestilling og mangfoldig, og der lægges altid vægt på kandidaternes kompetencer og virksomhedens behov ved ansættelse.

Generelt består koncernens ansatte overvejende af mænd, hvilket afspejler den fagstatistiske kønsfordeling inden for branchen. Koncernens daglige ledelse tegnes af en direktion, som udgøres af én administrerende direktør, der er mand.

Ledelsesberetning

Direktionen understøttes af en chefgruppe, som sammenlagt består af 29 % kvinder (2/7) og 71 % mænd (5/7), hvilket ikke anses som en ligelig fordeling i lovens forstand. Chefgruppen kan betegnes som øvrig ledelse i årsregnskabslovens forstand.

Det er ikke lykkedes at komme i mål med målsætningen om ligelig kønsfordeling for den øvrige ledelse, hvilket ikke er tilfredsstillende, og det er i uoverensstemmelse med rekrutteringspolitikken. Forklaringen på dette kan være, at personsammensætningen i den øvrige ledelse dels afspejler virksomhedens generelle medarbejdersammensætning, hvor de fleste af koncernens stillinger er placeret inden for fag, der typisk er kendetegnet ved overrepræsentation af mænd, og dels at de mest kvalificerede ansøgere ifm. nyrekruttering i chefgruppen i 2019 ikke har kunnet rette op på den ulige kønsfordeling. Koncernen har overvejet, om initiativer, som kan skabe bedre balance mellem arbejdsliv og familieliv, kan imødegå ubalance. På denne baggrund har koncernen valgt at implementere mere gunstige vilkår for orlov og betaling i 6 uger af forældreorloven. Det er koncernens mål, at der inden udgangen af 2020 skal være en ledelsesrepræsentation af det underrepræsenterede køn i chefgruppen på mindst 33 %.

Moderselskabets øverste ledelse er bestyrelsen, som består af syv generalforsamlingsvalgte medlemmer, hvoraf 14 % er kvinder (1/7) og 86 % er mænd (6/7). Det er ikke lykkedes at komme i mål med målsætningen om ligelig kønsfordeling i den øverste ledelse, hvilket ikke er tilfredsstillende, og det er i uoverensstemmelse med corporate governance-principperne. Det skal ses i sammenhæng med, at udvælgelsen af medlemmer hovedsageligt er politisk betinget og indgår i konstitueringen af byrådet i Aalborg Kommune, idet fordelingen indgår i en større forhandling, som er udslag af et demokratisk valg, der af gode grunde ikke kan planlægges. Det er koncernens mål, at der inden udgangen af 2022 skal være en ledelsesrepræsentation af det underrepræsenterede køn blandt de generalforsamlingsvalgte bestyrelsesmedlemmer i moderselskabet på mindst 42 %. Bestyrelsen varetager ingen funktioner ud over bestyrelshvervet.

Kodeks for virksomhedsledelse

I 2020 er det planen, at der opbygges en tættere integration mellem Risk Management, Policy Management og compliance-området med optimalt strategisk fit og alignment til virksomhedens samlede business strategi og ledelse, så der sikres ledelsesmæssig dokumentation for vores planer og målopfyldelse og sker en udbygelse af Port of Aalborgs Corporate Governance System.

Koncernen følger sin egen politik for god virksomhedsledelse, som bygger på ”vedvarende medarbejder- og lederskab, brugen af strategikompasset og aktive adfærds- og ledelsesprincipper. Port of Aalborg følger derudover corporate governance-principperne i Anbefalinger for God Selskabsledelse fra Komitéen for God Selskabsledelse og sikrer transparens og offentlighed i henhold til offentlighedspolitikken.

Ledeshverv, som den daglige og øverste ledelse beklæder i andre erhvervsdrivende virksomheder

Nedenstående tabel viser, hvilke yderligere bestyrelsesposter bestyrelsesmedlemmerne i koncernen besidder. Koncerninterne datterselskaber er også medtaget.

Ledelsesberetning

Thomas Kastrup-Larsen (Formand)

- AALBORG HAVN A/S
- FONDEN DEN HEDEGAARDSKE STIFTELSE
- FÆLLESLEGATET AF 1979 FOR DØGNINSTITUTIONER FOR BØRN ANBRAGT AF AALBORG KOMMUNE
- EJENDOMSMÆGLERNES FOND
- EJENDOMS- OG FINANSIERINGSFONDEN FOR NORDJYLLANDS VIDENPARK
- KL
- FONDEN DET OBELSKE JUBILÆUMSKOLLEGIUM
- LAGERLØFPARKEN A/S
- KOMPLEMENTARSELSKABET AREALUDVIKLINGSSELKAB STIGSBORG 1 APS
- AALBORG LUFTHAVN A.M.B.A
- FÆLLESLEGATET AF 1976 FOR VÆRDIGT TRÆNGENDE I AALBORG KOMMUNE
- STIGSBORG P/S
- AALBORG KLOSTER
- NOVI A/S
- FOND DIREKTØR PEDER P. HEDEGAARD OG HUSTRU FRIDA HEDEGAARDS LEGAT FOR KØBMÆND, KØBMANDSENKER OG ALDERSNYDERE
- ERHVERVSHUS NORDJYLLAND S/I

Vibeke Merete Gamst

- AALBORG HAVN A/S
- CHRISTIAN DEN FJERDES LAUGS FOND
- AALBORG KONGRES & KULTUR CENTER
- BRØNDERSLEV GYMNASIUM OG HF S/I

Ledelsesberetning

Lars Krull (Næstformand)

- AALBORG HAVN A/S
- LARS KRULL HOLDING A/S
- WIND ESTATE A/S
- AALBORG LUFTHAVN A.M.B.A
- LARS KRULL A/S
- LAURA KRULL APS
- ANDREAS KRULL APS
- KRULL INVEST APS

Per Clausen

- AALBORG HAVN A/S
- AALBORG SERVICE A/S
- AALBORG VAND A/S
- AALBORG VAND ENTREPRISE A/S
- AALBORG KLOAK A/S
- AALBORG VAND HOLDING A/S
- MP EJENDOMME P/S
- KL
- EJENDOMSSELSKABET A 1. JUNI 1991 AALBORG APS
- MP PENSION - PENSIONS KASSEN FOR MAGISTRE OG PSYKOLOGER

Ledelsesberetning

Jan Nymark Thaysen

- AALBORG HAVN A/S
- AALBORG SERVICE A/S
- AALBORG VAND A/S
- AALBORG FJERNKØLING A/S
- AALBORG VAND ENTREPRISE A/S
- AALBORG ENERGICENTER A/S
- AALBORG KLOAK A/S
- AALBORG DECENTRALE VÆRKER A/S
- NORDJYLLANDSVÆRKET A/S
- AALBORG NATURGAS SALG A/S
- AALBORG VARME A/S
- AALBORG BYGAS A/S
- AALBORG ENERGI HOLDING A/S
- AALBORG VAND HOLDING A/S
- LANDMAND JAN NYMARK THAYSEN

Kristoffer Hjort Storm

- AALBORG HAVN A/S
- K-STORM HOLDING IVS

Ledelsesberetning

Jens Toft-Nielsen

- AALBORG HAVN A/S
- TOFT-NIELSEN A/S
- ELVERHØJ HOLDING APS
- LANDINSPEKTØRFIRMAET TOFT-NIELSEN
- DEN SELVEJENDE INSTITUTION NORDKRAFT BIG BAND

Claus Kim Holstein

- AALBORG HAVN A/S
- AALBORG HAVN LOGISTIK A/S
- NTC EJENDOM A/S
- GRØNLANDSHAVNENS EJENDOMME A/S
- AALBORG HAVN AREAL A/S
- PORT OF AALBORG TANK STORAGE APS
- AALBORG STEVEDORE COMPANY A/S
- AALBORG TOLDOPLAG A/S
- NORDJYSK KOMBI TERMINAL A/S
- DANSKE HAVNE
- AALBORG ISHOCKEY A/S
- SPRINGEREN
- AMU NORDJYLLAND
- STEINRUP A/S
- HL INVEST AALBORG APS
- PHILLIP JESSON APS

Ledelsesberetning

Jeppe Gjerka Faber

- AALBORG HAVN A/S
- MJJ EJENDOMME APS

Jan Erik Hansen

- AALBORG HAVN A/S

Søren Schiødt Nielsen

- AALBORG HAVN A/S

Søren Torngård

- AALBORG HAVN A/S
- CHINCILLAFARMER SØREN TORNGÅRD

Betydningsfulde hændelser, som er indtruffet efter regnskabsårets afslutning

Der er efter regnskabsårets afslutning ikke indtruffet yderligere begivenheder, som kan påvirke Aalborg Havn-koncernens finansielle stilling væsentligt.

Anvendt regnskabspraksis

Årsrapporten for Aalborg Havn A/S for 2019 er aflagt i overensstemmelse med årsregnskabslovens bestemmelser for regnskabsklasse D.

Den anvendte regnskabspraksis er ens for såvel moderselskabsregnskabet som koncernregnskabet.

Den anvendte regnskabspraksis er uændret i forhold til sidste år.

Generelt om indregning og måling

I resultatopgørelsen indregnes indtægter i takt med, at de indtjenes. Herudover indregnes værdireguleringer af finansielle aktiver og forpligtelser. I resultatopgørelsen indregnes ligeledes alle omkostninger, herunder afskrivninger og nedskrivninger.

Aktiver indregnes i balancen, når det er sandsynligt, at fremtidige økonomiske fordele vil tilflyde koncernen og moderselskabet og aktivets værdi kan måles pålideligt.

Forpligtelser indregnes i balancen, når det er sandsynligt, at fremtidige økonomiske fordele vil fragå koncernen og moderselskabet, og forpligtelsens værdi kan måles pålideligt.

Ved første indregning måles aktiver og forpligtelser til kostpris. Efterfølgende måles aktiver og forpligtelser som beskrevet for hver enkelt regnskabspost nedenfor.

Ved indregning og måling tages hensyn til forudsigelige tab og risici, der fremkommer, inden årsrapporten aflægges, og som be- eller afkræfter forhold, der eksisterede på balancedagen.

Omregning af fremmed valuta

Transaktioner i fremmed valuta omregnes ved første indregning til transaktionsdagens kurs. Tilgodehavender, gældsforpligtelser og andre monetære poster i fremmed valuta, som ikke er afregnet på balancedagen, omregnes til balancedagens valutakurs. Valutakursdifferencer, der opstår mellem transaktionsdagens kurs og kursen på henholdsvis betalingsdagen og balancedagen, indregnes i resultatopgørelsen som finansielle poster. Materielle og immaterielle anlægsaktiver, varebeholdninger og andre ikke-monetære aktiver, der er købt i fremmed valuta, omregnes til historiske kurser.

Koncernregnskabet

Koncernregnskabet omfatter modervirksomheden Aalborg Havn og dattervirksomheder, hvori Aalborg Havn direkte eller indirekte besidder mere end 50% af stemmerettighederne eller på anden måde har bestemmende indflydelse. Virksomheder, hvori koncernen besidder mellem 20% og 50% af stemmerettighederne og udøver betydelig, men ikke bestemmende indflydelse, betragtes som associerede virksomheder.

Ved konsolideringen foretages eliminering af koncerninterne indtægter og omkostninger, aktiebesidelser, interne mellemværender og udbytter samt realiserede og urealiserede fortjenester og tab ved transaktioner mellem konsoliderede virksomheder.

Anvendt regnskabspraksis

Kapitalandele i dattervirksomheder udlignes med den forholdsmæssige andel af dattervirksomheders dagsværdi af nettoaktiver og forpligtelser på anskaffelsestidspunktet.

Nyerhvervede eller nystiftede virksomheder indregnes i koncernregnskabet fra anskaffelsestidspunktet. Solgte eller afviklede virksomheder, indregnes i den konsoliderede resultatopgørelse frem til afståelsestidspunktet. Sammenligningstal korrigeres ikke for nyerhvervede, solgte eller afviklede virksomheder.

Fortjeneste eller tab ved afhændelse af kapitalandele

Fortjeneste eller tab ved afhændelse af kapitalandele eller afvikling af datterselskaber opgøres som forskellen mellem salgssummen eller afviklingssummen og den regnskabsmæssige værdi af nettoaktiverne på henholdsvis afhændelses- og afviklingstidspunktet, inklusive ikke afskrevet goodwill samt forventede omkostninger til salg eller afvikling.

Minoritetsinteresser

I koncernregnskabet indregnes dattervirksomhedernes regskabsposter 100%. Minoritetsinteressernes forholdsmæssige andel af dattervirksomheders resultat og egenkapital præsenteres særskilt i henholdsvis resultatdisponeringen og en særskilt hovedpost under egenkapitalen.

Resultatopgørelsen

Segmentoplysninger

Nettoomsætningen er fordelt på forretningssegmenter, som følger koncernens risici og interne økonomistyring.

Nettoomsætning

Nettoomsætningen består af havnerelaterede tjenesteydelser og lejeindtægter ved udleje af arealer og bygninger. Nettoomsætning vedrørende lejeindtægter indregnes over lejeperioden. Nettoomsætning ved salg af tjenesteydelser indregnes i resultatopgørelsen, når levering og risikoovergang til køber har fundet sted. Nettoomsætningen vedrørende tjenesteydelser indregnes efter faktureringsprincippet. Nettoomsætning indregnes eksklusivt moms, afgifter og rabatter i forbindelse med salget og måles til salgsværdien af det fastsatte vederlag.

Produktionsomkostninger

Produktionsomkostninger omfatter omkostninger, der afholdes for at opnå regnskabsårets nettoomsætning. I produktionsomkostninger indgår direkte og indirekte omkostninger, der er afholdt for at opnå årets omsætning, herunder løn og gager samt af- og nedskrivninger på immaterielle og materielle anlægsaktiver, der indgår i produktionsprocessen.

Distributionsomkostninger

Distributionsomkostninger omfatter omkostninger ved salg og distribution af virksomhedens produkter og ydelser, herunder løn og gager til salgs- og distributionspersonale, reklameomkostninger, rejse- og repræsentationsomkostninger mv., samt af- og nedskrivninger på immaterielle og materielle anlægsaktiver, der er knyttet til distributionsprocessen.

Anvendt regnskabspraksis

Administrationsomkostninger

Administrationsomkostninger omfatter omkostninger ved virksomhedens administrative funktioner, herunder løn og gager til medarbejdere i administration og ledelse, kontorholdsomkostninger, nedskrivninger af tilgodehavender samt af- og nedskrivninger af immaterielle og materielle anlægsaktiver, der benyttes i administrationen af virksomheden.

Andre driftsindtægter

Andre driftsindtægter omfatter indtægter af sekundær karakter set i forhold til virksomhedens hovedaktivitet, og indeholder bl.a. gevinst ved salg af materielle anlægsaktiver mv.

Andre driftsomkostninger

Andre driftsomkostninger omfatter omkostninger af sekundær karakter set i forhold til virksomhedens hovedaktivitet, og indeholder bl.a. tab ved salg af materielle anlægsaktiver mv.

Finansielle indtægter og omkostninger

Finansielle indtægter består af renteindtægter, herunder renteindtægter fra tilgodehavende hos tilknyttede virksomheder, nettokursgevinster vedrørende værdipapirer, gæld og transaktioner i fremmed valuta samt godtgørelser under acontoskatteordningen mv.

Finansielle omkostninger består af renteomkostninger, herunder renteomkostninger fra gæld hos tilknyttede virksomheder, nettokurstab vedrørende værdipapirer, gæld og transaktioner i fremmed valuta samt tillæg under acontoskatteordningen mv.

Indtægter af kapitalandele i tilknyttede virksomheder

I modervirksomhedens resultatopgørelse indregnes den forholdsmæssige andel af de enkelte dattervirksomheders resultat efter fuld eliminering af intern avance/tab.

Skat af årets resultat

Årets skat, som består af årets aktuelle selskabsskat og ændring i udskudt skat, indregnes i resultatopgørelsen med den del, der kan henføres til årets resultat, og direkte i egenkapitalen med den del, der kan henføres til posteringer direkte i egenkapitalen.

Alle dattervirksomheder er sambeskattede. Moderselskabet er skattefritaget. Den aktuelle danske selskabsskat fordeles mellem de sambeskattede virksomheder i forhold til disses skattepligtige indkomster (fuld fordeling med refusion vedrørende skattemæssige underskud).

Balancen

Materielle anlægsaktiver

Grunde og bygninger, produktionsanlæg og maskiner samt andre anlæg, driftsmateriel og inventar måles til kostpris med fradrag af akkumulerede af- og nedskrivninger.

Afskrivningsgrundlaget er kostpris med fradrag af forventet restværdi efter afsluttet brugstid. Der afskrives ikke på grunde.

Anvendt regnskabspraksis

Kostprisen omfatter anskaffelsesprisen, omkostninger direkte tilknyttet anskaffelsen og omkostninger til klargøring af aktivet indtil det tidspunkt, hvor aktivet er klar til at blive taget i brug.

Renteomkostninger på lån optaget direkte til finansiering af fremstilling af materielle anlægsaktiver indregnes i kostprisen over fremstillingsperioden. Alle øvrige finansieringsomkostninger indregnes i resultatopgørelsen.

Der foretages lineære afskrivninger baseret på følgende vurdering af aktivernes forventede brugstider og restværdier:

Bolværker	100 år
Øvrige bygninger	50 år
Produktionsanlæg og maskiner	10 - 20 år
Andre anlæg, driftsmateriel og inventar	3 - 10 år
Indretning af lejede lokaler	3 - 5 år

Materielle anlægsaktiver nedskrives til genindvindingsværdi, hvis denne er lavere end den regnskabsmæssige værdi.

Afskrivningsperioden og restværdien fastsættes på anskaffelsestidspunktet og revurderes årligt.

Kapitalandele i tilknyttede virksomheder

Kapitalandele i tilknyttede virksomheder indregnes og måles i modervirksomheden efter den indre værdis metode (equity-metoden). Dette indebærer, at kapitalandele måles til den forholdsmæssige andel af virksomhedernes regnskabsmæssige indre værdi med fradrag eller tillæg af urealiserede koncerninterne fortjenester eller tab.

Nettopopskrivning af kapitalandele i tilknyttede virksomheder overføres i forbindelse med resultatdisponeringen til reserve for nettopopskrivning efter den indre værdis metode under egenkapitalen.

Kapitalandele i tilknyttede virksomheder nedskrives til genindvindingsværdi, hvis denne er lavere end den regnskabsmæssige værdi.

Andre værdipapirer og kapitalandele, omsætningsaktiver

Andre værdipapirer og kapitalandele omfatter børsnoterede værdipapirer, der måles til dagsværdi (børskurs) på balancedagen.

Tilgodehavender

Tilgodehavender måles til amortiseret kostpris, der sædvanligvis svarer til nominel værdi, med fradrag af nedskrivninger til imødegåelse af forventede tab.

Periodeafgrænsningsposter

Periodeafgrænsningsposter, indregnet under omsætningsaktiver, omfatter afholdte omkostninger vedrørende efterfølgende regnskabsår.

Anvendt regnskabspraksis

Likvider

Likvider omfatter kontante beholdninger og bankindeståender.

Udbytte

Udbytte indregnes som en gældsforpligtelse på tidspunktet for vedtagelse på generalforsamlingen. Det foreslåede udbytte for regnskabsåret vises som en særskilt post i egenkapitalen.

Selskabsskat og udskudt skat

Aktuelle skatteforpligtelser eller tilgodehavende aktuel skat indregnes i balancen opgjort som beregnet skat af årets skattepligtige indkomst, der er reguleret for betalt acontoskat.

Udskudt skat indregnes af alle midlertidige forskelle mellem regnskabsmæssige og skattemæssige værdier af aktiver og forpligtelser i de skattepligtige virksomheder, hvor den skattemæssige værdi af aktiverne opgøres med udgangspunkt i den planlagte anvendelse af det enkelte aktiv.

Andre hensatte forpligtelser

Andre hensatte forpligtelser indregnes og måles som det bedste skøn over de omkostninger, der er nødvendige for på balancedagen at afvikle forpligtelserne. Hensatte forpligtelser med forventet forfaldstid ud over et år fra balancedagen måles til tilbagediskonteret værdi.

Gæld til realkreditinstitutter

Gæld til realkreditinstitutter i form af prioritetsgæld måles på tidspunktet for lånoptagelse til kostpris, der svarer til det modtagne provenu efter fradrag af afholdte transaktionsomkostninger. Efterfølgende måles prioritetsgæld til amortiseret kostpris. Dette betyder, at forskellen mellem provenuet ved lånoptagelsen og den nominelle værdi, der skal tilbagebetales, indregnes i resultatopgørelsen over låneperioden som en finansiel omkostning ved anvendelse af den effektive rentes metode.

Periodeafgrænsningsposter

Periodeafgrænsningsposter, indregnet under kortfristede gældsforpligtelser, omfatter modtagne betalinger vedrørende indtægter i de efterfølgende år.

Andre finansielle forpligtelser

Andre finansielle forpligtelser måles til amortiseret kostpris, der sædvanligvis svarer til nominal værdi.

Afledte finansielle instrumenter

Afledte finansielle instrumenter indregnes første gang i balancen til kostpris og måles efterfølgende til dagsværdi. Afledte finansielle instrumenter indregnes under henholdsvis andre tilgodehavender og prioritetsgæld.

Ændringer i dagsværdien af afledte finansielle instrumenter, der er klassificeret som og opfylder betingelserne for sikring af fremtidige transaktioner, indregnes direkte på egenkapitalen. Når de sikrede transaktioner realiseres, indregnes de akkumulerede ændringer som en del af kostprisen for de pågældende regnskabsposter.

Anvendt regnskabspraksis

For afledte finansielle instrumenter, som ikke opfylder betingelserne for behandling som sikringsinstrumenter, indregnes ændringer i dagsværdi løbende i resultatopgørelsen som finansielle poster.

Pengestrømsopgørelse

Pengestrømsopgørelsen viser pengestrømme vedrørende drift, investeringer og finansiering samt likviditeter ved årets begyndelse og slutning.

Pengestrømme fra driftsaktivitet

Pengestrømme vedrørende driftsaktiviteter præsenteres efter den indirekte metode og opgøres som driftsresultatet reguleret for ikke-kontante driftsposter, ændring i driftskapital og betalt selskabsskat.

Pengestrømme fra investeringsaktivitet

Pengestrømme vedrørende investeringsaktiviteter omfatter betalinger i forbindelse med køb og salg af virksomheder, aktiviteter og finansielle anlægsaktiver samt køb, udvikling, forbedring og salg mv. af immaterielle og materielle anlægsaktiver. Andre reguleringer omfatter ændringer i hensatte forpligtelser.

Pengestrømme fra finansieringsaktivitet

Pengestrømme vedrørende finansieringsaktivitet omfatter ændringer i størrelse eller sammensætning af virksomhedskapital og omkostninger forbundet hermed samt optagelse af lån, afdrag på rentebærende gæld, køb af egne aktier og betaling af udbytte. Andre reguleringer omfatter ændringer i deposita, forudbetalt husleje, skyldig feriepenge samt omkostninger forbundet med lånoptagelse.

Likvider i pengestrøm

Likvider omfatter likvide beholdninger med fradrag af kortfristet bankgæld.

Resultatopgørelse 1. januar - 31. december 2019

	Note	Koncern		Moderselskab	
		2019	2018	2019	2018
		t.kr.	t.kr.	t.kr.	t.kr.
Nettoomsætning	1	215.388	199.310	105.941	102.429
Produktionsomkostninger	2	(113.918)	(104.115)	(29.075)	(27.410)
Bruttoresultat		101.470	95.195	76.866	75.019
Distributionsomkostninger	2	(14.588)	(13.740)	0	(34)
Administrationsomkostninger	2-3	(24.710)	(24.525)	(1.918)	(2.159)
Resultat af ordinær primær drift		62.172	56.930	74.948	72.826
Andre driftsindtægter		115.176	23.925	114.177	17.244
Andre driftsomkostninger		(18.035)	(8.146)	(66.189)	(54.179)
Resultat før finansielle poster		159.313	72.709	122.936	35.891
Indtægter af kapitalandele i tilknyttede virksomheder		0	0	22.370	25.907
Finansielle indtægter	4	247	453	193	130
Finansielle omkostninger	5	(19.839)	(14.982)	(13.671)	(11.195)
Ordinært resultat før skat		139.721	58.180	131.828	50.733
Skat af årets resultat	6	(7.827)	(7.491)	0	0
Årets resultat		131.894	50.689	131.828	50.733
Resultatdisponering	7				

Balance pr. 31. december 2019

	Note	Koncern		Moderselskab	
		2019	2018	2019	2018
		t.kr.	t.kr.	t.kr.	t.kr.
Aktiver					
Grunde og bygninger		1.122.602	1.188.497	430.891	586.019
Produktionsanlæg og maskiner		72.129	84.887	0	0
Andre anlæg, driftsmateriel og inventar		2.097	1.984	0	0
Indretning af lejede lokaler		372	128	0	0
Materielle anlægsaktiver under udførelse		67.380	62.022	10.017	31.958
Materielle anlægsaktiver	8	1.264.580	1.337.518	440.908	617.977
Kapitalandele i tilknyttede virksomheder	9	0	0	457.671	436.713
Finansielle anlægsaktiver		0	0	457.671	436.713
Anlægsaktiver i alt		1.264.580	1.337.518	898.579	1.054.690
Tilgodehavender fra salg og tjenesteydelser		25.569	22.176	12.335	9.358
Igangværende arbejder for fremmed regning		696	0	0	0
Tilgodehavender hos tilknyttede virksomheder		0	0	33.520	2.010
Andre tilgodehavender		19.089	15.255	4.781	3.055
Selskabsskat		384	1.280	0	0
Periodeafgrænsningsposter	10	373	0	0	0
Tilgodehavender		46.111	38.711	50.636	14.423
Værdipapirer	11	0	2.832	0	0
Værdipapirer		0	2.832	0	0
Likvide beholdninger		412.067	13.529	305.001	6.807
Omsætningsaktiver i alt		458.178	55.072	355.637	21.230
Aktiver i alt		1.722.758	1.392.590	1.254.216	1.075.920

Balance pr. 31. december 2019

	Note	Koncern		Moderselskab	
		2019	2018	2019	2018
		t.kr.	t.kr.	t.kr.	t.kr.
Passiver					
Virksomhedskapital		212.436	212.436	212.436	212.436
Reserve for nettoopskrivning efter den indre værdis metode		0	0	176.706	155.751
Overført resultat		483.611	352.468	306.904	196.716
Foreslået udbytte for regnskabsåret		1.100	1.100	1.100	1.100
Minoritetsinteresser		304	1.238	0	0
Egenkapital		697.451	567.242	697.146	566.003
Hensættelse til udskudt skat	12	50.654	47.418	0	0
Andre hensatte forpligtelser		9.709	8.851	9.166	7.855
Hensatte forpligtelser i alt		60.363	56.269	9.166	7.855
Bankgæld		21.250	26.250	21.250	26.250
Gæld til realkreditinstitutter		632.686	496.460	336.997	323.997
Anden gæld		1.690	0	0	0
Periodeafgrænsningsposter		12.547	15.553	0	0
Deposita		9.880	4.701	311	307
Langfristede gældsforpligtelser	14	678.053	542.964	358.558	350.554

Balance pr. 31. december 2019 (fortsat)

	Note	Koncern		Moderselskab	
		2019 t.kr.	2018 t.kr.	2019 t.kr.	2018 t.kr.
Passiver					
Kortfristet del af langfristede gældsforpligtelser	14	33.449	38.424	15.283	18.199
Bankgæld		202.113	143.093	156.680	91.319
Leverandører af varer og tjenesteydelser		33.436	26.626	12.972	10.229
Gæld til tilknyttede virksomheder		0	0	4.340	31.691
Anden gæld	15	17.721	16.049	71	70
Periodeafgrænsningsposter	16	172	1.923	0	0
Kortfristede gældsforpligtelser		286.891	226.115	189.346	151.508
Gældsforpligtelser i alt		964.944	769.079	547.904	502.062
Passiver i alt		1.722.758	1.392.590	1.254.216	1.075.920
Medarbejderforhold	2				
Honorar til generalforsamlingsvalgt revisor	3				
Leje- og leasingforpligtelser	17				
Pantsætninger og sikkerhedsstillelser	18				
Nærtstående parter og ejerforhold	19				

Egenkapitalopgørelse

Koncern

	Virksomheds- kapital	Overført resultat	Foreslået ud- bytte for regn- skabsåret	Minoritets- interesser	I alt
	t.kr.	t.kr.	t.kr.	t.kr.	t.kr.
Egenkapital 1. januar 2019	212.436	352.468	1.100	1.238	567.242
Betalt udbytte	0	0	0	(1.000)	(1.000)
Betalt ordinært udbytte	0	0	(1.100)	0	(1.100)
Regulering af sikringsinstrumenter til dagsværdi	0	415	0	0	415
Årets resultat	0	131.828	0	66	131.894
Foreslået udbytte	0	(1.100)	1.100	0	0
Egenkapital 31. december 2019	212.436	483.611	1.100	304	697.451

Moderselskab

	Virksomheds- kapital	Reserve for nettopskriv- ning efter den indre værdis metode	Overført resultat	Foreslået ud- bytte for regn- skabsåret	I alt
	t.kr.	t.kr.	t.kr.	t.kr.	t.kr.
Egenkapital 1. januar 2019	212.436	155.751	196.716	1.100	566.003
Betalt ordinært udbytte	0	0	0	(1.100)	(1.100)
Regulering af sikringsinstrumenter til dagsværdi	0	88	327	0	415
Øvrige egenkapitalbevægelser	0	(3)	3	0	0
Årets resultat	0	22.370	109.458	0	131.828
Foreslået udbytte	0	0	(1.100)	1.100	0
Udloddet udbytte fra tilknyttede virksomheder	0	(1.500)	1.500	0	0
Egenkapital 31. december 2019	212.436	176.706	306.904	1.100	697.146

Pengestrømsopgørelse 1. januar - 31. december 2019

	Note	Koncern		Moderselskab	
		2019 t.kr.	2018 t.kr.	2019 t.kr.	2018 t.kr.
Årets resultat		131.894	50.689	131.828	50.733
Reguleringer	20	57.185	51.390	4.127	(1.536)
Ændring i driftskapital	21	(1.148)	5.815	(1.633)	19.190
Pengestrømme fra drift før finansielle poster		187.931	107.894	134.322	68.387
Renteindbetalinger og lignende		247	453	193	130
Renteudbetalinger og lignende		(19.839)	(14.982)	(13.671)	(11.195)
Pengestrømme fra ordinær drift		168.339	93.365	120.844	57.322
Regnskabsmæssig avance		(115.176)	(7.663)	(114.177)	(7.444)
Betalt selskabsskat		(3.735)	(1.342)	0	0
Pengestrømme fra driftsaktivitet		49.428	84.360	6.667	49.878
Køb af materielle anlægsaktiver		(153.103)	(91.997)	(26.150)	(36.260)
Køb af finansielle anlægsaktiver m.v.		0	(2.973)	0	0
Salg af materielle anlægsaktiver		310.429	16.733	303.471	8.343
Salg af finansielle anlægsaktiver m.v.		2.832	2.271	0	0
Andre reguleringer		858	(10.138)	1.292	(7.650)
Pengestrømme fra investeringsaktivitet		161.016	(86.104)	278.613	(35.567)
Tilbagebetaling af gæld til realkreditinstitutter		(509.887)	(30.621)	(329.351)	(12.747)
Tilbagebetaling af gæld til kreditinstitutter		(5.000)	(5.000)	(5.000)	(5.000)
Optagelse af gæld til realkreditinstitutter		644.205	0	342.500	0
Ændring af mellemværende hos tilknyttede virksomheder		0	0	(58.861)	(14.711)
Modtaget udbytte fra dattervirksomheder		0	0	1.500	0
Betalt udbytte		(2.100)	(1.100)	(1.100)	(1.100)
Andre reguleringer		1.856	(2.811)	(2.135)	(50)
Pengestrømme fra finansieringsaktivitet		129.074	(39.532)	(52.447)	(33.608)

Pengestrømsopgørelse 1. januar - 31. december 2019 (fortsat)

Note	Koncern		Moderselskab	
	2019 t.kr.	2018 t.kr.	2019 t.kr.	2018 t.kr.
Ændring i likvider	339.518	(41.276)	232.833	(19.297)
Likvide beholdninger	13.529	6.586	6.807	3.309
Kassekredit	(143.093)	(94.874)	(91.319)	(68.524)
Likvider 1. januar 2019	(129.564)	(88.288)	(84.512)	(65.215)
Likvider 31. december 2019	209.954	(129.564)	148.321	(84.512)
Likvider specificeres således:				
Likvide beholdninger	412.067	13.529	305.001	6.807
Kassekredit	(202.113)	(143.093)	(156.680)	(91.319)
Likvider 31. december 2019	209.954	(129.564)	148.321	(84.512)

Noter

	Koncern		Moderselskab	
	2019	2018	2019	2018
	t.kr.	t.kr.	t.kr.	t.kr.
1 Nettoomsætning				
Trafikafgifter	45.425	44.079	44.281	43.486
Udlejning af bygninger og arealer	123.418	107.978	61.579	58.851
Materiel og servicefaciliteter	35.864	38.384	32	21
Salg af service- og tjenesteydelser	10.681	8.869	49	71
Nettoomsætning i alt	215.388	199.310	105.941	102.429

Omsætningen er primært til Danmark, hvorfor der ikke er medtaget segmenter vedrørende geografi.

	Koncern		Moderselskab	
	2019	2018	2019	2018
	t.kr.	t.kr.	t.kr.	t.kr.
2 Medarbejderforhold				
Lønninger	50.915	49.247	323	320
Pensioner	4.175	4.231	0	0
Andre omkostninger til social sikring	828	722	0	0
Andre personaleomkostninger	2.068	2.287	0	84
	57.986	56.487	323	404
Samlet vederlag til direktion og bestyrelse	2.605	2.700	1.218	1.308
Gennemsnitligt antal beskæftigede medarbejdere	90	95	0	0

Der er ingen ansatte i moderselskabet.

Noter

	Koncern		Moderselskab	
	2019	2018	2019	2018
	t.kr.	t.kr.	t.kr.	t.kr.
3 Honorar til generalforsamlingsvalgt revisor				
Deloitte:				
Revisionshonorar	331	322	114	111
Skatterådgivning	25	49	0	49
Andre ydelser	159	149	40	142
	515	520	154	302

	Koncern		Moderselskab	
	2019	2018	2019	2018
	t.kr.	t.kr.	t.kr.	t.kr.
4 Finansielle indtægter				
Renteindtægter fra tilknyttede virksomheder	0	0	154	0
Andre finansielle indtægter	102	444	39	130
Kursreguleringer	141	0	0	0
Valutakursgevinster	4	9	0	0
	247	453	193	130

	Koncern		Moderselskab	
	2019	2018	2019	2018
	t.kr.	t.kr.	t.kr.	t.kr.
5 Finansielle omkostninger				
Finansielle omkostninger tilknyttede virksomheder	0	0	51	279
Andre finansielle omkostninger	17.478	14.612	13.159	10.817
Kursreguleringer omkostninger	2.151	0	413	0
Valutakurstab	53	128	48	99
Dagsværdireguleringer af finansielle instrumenter	157	242	0	0
	19.839	14.982	13.671	11.195

Noter

	Koncern		Moderselskab	
	2019	2018	2019	2018
	t.kr.	t.kr.	t.kr.	t.kr.
6 Skat af årets resultat				
Årets aktuelle skat	4.592	1.552	0	0
Årets udskudte skat	3.236	5.865	0	0
Regulering af skat vedrørende tidligere år	(1)	74	0	0
	7.827	7.491	0	0

	Koncern		Moderselskab	
	2019	2018	2019	2018
	t.kr.	t.kr.	t.kr.	t.kr.
7 Resultatdisponering				
Foreslået udbytte	1.100	1.100	1.100	1.100
Reserve for nettoopskrivning efter den indre værdis metode	0	0	22.370	25.907
Overført resultat	130.728	49.633	108.358	23.726
	131.828	50.733	131.828	50.733
Minoritetsinteresser	66	(44)	0	0
	131.894	50.689	131.828	50.733

8 Materielle anlægsaktiver

Koncern

	Grunde og byg-	Produktionsan-	Andre anlæg,	Indretning af	Materielle an-	I alt
	ninger	læg og maski-	driftsmateriel	lejede lokaler	lægsaktiver un-	
	t.kr.	ner	og inventar	t.kr.	der udførelse	t.kr.
Kostpris 1. januar 2019	1.374.524	138.371	7.389	514	62.023	1.582.821
Tilgang i årets løb	44.852	1.520	35	263	106.433	153.103
Afgang i årets løb	(202.496)	(6.776)	0	0	0	(209.272)
Overførsler i årets løb	99.507	0	1.029	0	(100.536)	0
Kostpris 31. december 2019	1.316.387	133.115	8.453	777	67.920	1.526.652
Af- og nedskrivninger 1. januar 2019	186.028	53.483	5.404	385	0	245.300
Årets nedskrivninger	0	0	0	0	540	540
Årets afskrivninger	18.632	8.455	952	20	0	28.059
Årets af- og nedskrivninger på afhændede aktiver	879	288	0	0	0	1.167
Tilbageførte af- og nedskrivninger på afhændede aktiver	(11.754)	(1.240)	0	0	0	(12.994)
Af- og nedskrivninger 31. december 2019	193.785	60.986	6.356	405	540	262.072
Regnskabsmæssig værdi 31. december 2019	1.122.602	72.129	2.097	372	67.380	1.264.580

Noter

8 Materielle anlægsaktiver (fortsat)

Moderselskab

	Grunde og byg- ninger	Produktionsan- læg og maskiner	Materielle an- lægsaktiver un- der udførelse	I alt
	t.kr.	t.kr.	t.kr.	t.kr.
Kostpris 1. januar 2019	713.904	5.862	31.958	751.724
Tilgang i årets løb	24.495	0	1.655	26.150
Afgang i årets løb	(201.752)	0	0	(201.752)
Overførsler i årets løb	23.596	0	(23.596)	0
Kostpris 31. december 2019	<u>560.243</u>	<u>5.862</u>	<u>10.017</u>	<u>576.122</u>
Af- og nedskrivninger 1. januar 2019	127.885	5.862	0	133.747
Årets afskrivninger	12.325	0	0	12.325
Årets af- og nedskrivninger på afhændede aktiver	694	0	0	694
Tilbageførte af- og nedskrivninger på afhændede aktiver	(11.552)	0	0	(11.552)
Af- og nedskrivninger 31. december 2019	<u>129.352</u>	<u>5.862</u>	<u>0</u>	<u>135.214</u>
Regnskabsmæssig værdi 31. december 2019	<u>430.891</u>	<u>0</u>	<u>10.017</u>	<u>440.908</u>

Noter

	Moderselskab	
	2019	2018
	t.kr.	t.kr.
9 Kapitalandele i tilknyttede virksomheder		
Kostpris 1. januar 2019	280.965	280.965
Kostpris 31. december 2019	280.965	280.965
Værdireguleringer 1. januar 2019	155.748	129.607
Årets resultat	22.370	25.907
Udbytte modtaget	(1.500)	0
Øvrige egenkapitalbevægelser, netto	88	234
Værdireguleringer 31. december 2019	176.706	155.748
Regnskabsmæssig værdi 31. december 2019	457.671	436.713

Koncern

Kapitalandele i tilknyttede virksomheder specificerer sig således:

Navn	Hjemsted	Ejerandel	Egenkapital	Årets resultat
Aalborg Havn Logistik A/S	Aalborg	100 %	126.787	424
Aalborg Havn Areal A/S	Aalborg	100 %	87.430	2.564
Grønlandshavnens Ejendomme A/S	Aalborg	100 %	98.025	5.645
NTC Ejendom A/S	Aalborg	100 %	127.793	10.377
Port of Aalborg Tankstore ApS	Aalborg	100 %	11.067	2.721
Center for Logistik og Samarbejde ApS	Aalborg	100 %	4.279	70
Nordjysk Kombi Terminal A/S	Aalborg	100 %	383	(4)
Aalborg Stevedore Company A/S	Aalborg	100 %	1.452	474
Aalborg Toldoplag A/S	Aalborg	60 %	759	99

Noter

10 Periodeafgrænsningsposter

Periodeafgrænsningsposter udgøres af forudbetalte omkostninger vedrørende husleje, forsikringspræmier, abonnementer og renter.

	Koncern		Moderselskab	
	2019 t.kr.	2018 t.kr.	2019 t.kr.	2018 t.kr.
11 Værdipapirer				
Obligationer	0	2.832	0	0
	0	2.832	0	0

	Koncern		Moderselskab	
	2019 t.kr.	2018 t.kr.	2019 t.kr.	2018 t.kr.
12 Hensættelse til udskudt skat				
Materielle anlægsaktiver	51.862	48.185	0	0
Gældsforpligtelser	(250)	(758)	0	0
Andre hensættelser	(943)	0	0	0
Skattemæssigt underskud	(9)	(9)	0	0
Udskudt skat er afsat med	(6)	0	0	0
	50.654	47.418	0	0

Forfaldstidspunkterne forventes at blive:

Inden for 1 år	0	0	0	0
Mellem 1 og 5 år	4.000	4.000	0	0
Over 5 år	46.654	43.418	0	0
I alt	50.654	47.418	0	0

Udskudt skat udgjorde pr. 31.12.2018 t.kr. 47.418. Der er for regnskabsåret indregnet t.kr. 3.236 i resultatopgørelsen, og t.kr. 0 direkte på egenkapitalen. Udskudt skat udgør pr. 31.12.2019 t.kr. 50.654.

Noter

13 Andre hensatte forpligtelser

Andre hensatte forpligtelser består af forpligtelser i forbindelse med overtagelse af infrastruktur-anlæg, hvor den hensatte forpligtelse udgør kr. 1,9 mio. i 2019.

Der er hensat til infrastrukturelle omkostninger vedrørende adgangsforhold til området samt medfinansiering af infrastrukturelle omkostning til vandtransport på kr. 4,3 mio.

Derudover er der hensat omkostninger til pilotering og oprydning af forurening på arealsalg, som er en kontraktlig forpligtelse på kr. 10,8 mio. i 2015, hvor den hensatte forpligtelse udgør kr. 2,9 mio. ultimo 2019. Hensættelsen er forbundet med en vis form for usikkerhed, da fordelinger kan afvige i både opadgående og nedadgående retning afhængig af bundforhold og forureningsmængde.

14 Langfristede gældsforpligtelser

Koncern	Gæld			
	Gæld	Gæld	Afdrag	Restgæld
	1. januar 2019	31. december 2019	næste år	efter 5 år
	t.kr.	t.kr.	t.kr.	t.kr.
Bankgæld	26.250	21.250	5.000	1.250
Gæld til realkreditinstitutter	496.460	632.686	25.443	531.384
Anden gæld	0	1.690	0	0
Periodeafgrænsningsposter	15.553	12.547	3.006	523
Deposita	4.701	9.880	0	9.880
	542.964	678.053	33.449	543.037

Moderselskab	Gæld			
	Gæld	Gæld	Afdrag	Restgæld
	1. januar 2019	31. december 2019	næste år	efter 5 år
	t.kr.	t.kr.	t.kr.	t.kr.
Bankgæld	26.250	21.250	5.000	1.250
Gæld til realkreditinstitutter	323.997	336.997	10.283	295.253
Deposita	307	311	0	311
	350.554	358.558	15.283	296.814

I langfristet gæld indgår negativ dagsværdi af renteswap for koncernen på t.kr. -1.575 og for moderselskabet på t.kr. -1.187. Renteswappen er indgået til sikring af en fast rente på koncernens variabelt forrentede langfristet gæld. Renteswappen i DKK er knyttet op på realkreditlån med en hovedstol på kr. 10,4 mio. og sikrer en fast rente på 4,28% på restløbetid på 5 år. Renteswappen i moderselskabet er knyttet op på selskabets kassekredit med en kreditramme på DKK 175 mio. og sikrer en fast rente på 4,42% på restløbetid på 8 år. Periodeafgrænsningsposter omfatter modtaget forudbetalt husleje, som indregnes over en 5-årig periode.

Noter

	Koncern		Moderselskab	
	2019	2018	2019	2018
	t.kr.	t.kr.	t.kr.	t.kr.
15 Anden gæld				
Skyldig moms og afgifter	5.620	4.225	0	0
Skyldig løn, A-skatter og sociale bidrag mv.	12.100	11.824	71	70
	17.720	16.049	71	70

Anden gæld består af omkostninger i forbindelse med momsafregning, feriepengeforpligtelse mv.

16 Periodeafgrænsningsposter

Periodeafgrænsningsposter udgøres af modtagne forudbetalinger vedrørende indtægter i de efterfølgende år.

	Koncern		Moderselskab	
	2019	2018	2019	2018
	t.kr.	t.kr.	t.kr.	t.kr.
17 Leje- og leasingforpligtelser				
Forpligtelser i henhold til leje- eller leasingkontrakter med tilknyttede virksomheder frem til udløb	0	0	638	635
Forpligtelse i henhold til leje- og leasingkontrakter med tredje mand frem til udløb	16	22	0	0
	16	22	638	635

18 Pantsætninger og sikkerhedsstillelser

Prioritetsgæld for koncernen er sikret ved pant i ejendomme. Pantet omfatter herudover de til ejendommene hørende produktionsanlæg og maskiner.

Den regnskabsmæssige værdi af pantsatte ejendomme udgør t.kr. 727.401.

Endvidere er der deponeret skadeløsbrev, nom. t.kr. 24.000 med pant i produktionsanlæg og maskiner. Den regnskabsmæssige værdi af pantsatte aktiver udgør t.kr. 1.067.

Prioritetsgæld for moderselskabet er sikret ved pant i ejendomme. Pantet omfatter herudover de til ejendommene hørende produktionsanlæg og maskiner.

Den regnskabsmæssige værdi af pantsatte ejendomme udgør t.kr. 207.440.

Noter

19 Nærtstående parter og ejerforhold Bestemmende indflydelse

Aalborg Kommune, Boulevarden 13, Aalborg

Transaktioner

Transaktioner med nærtstående parter er ikke oplyst i årsrapporten, da disse er foretaget på markedsmæssige vilkår.

	Koncern		Moderselskab	
	2019	2018	2019	2018
	t.kr.	t.kr.	t.kr.	t.kr.
20 Pengestrømsopgørelse - reguleringer				
Finansielle indtægter	(247)	(453)	(193)	(130)
Finansielle omkostninger	19.839	14.982	13.671	11.195
Af- og nedskrivninger	29.766	29.370	13.019	13.306
Indtægter af kapitalandele i tilknyttede virksomheder	0	0	(22.370)	(25.907)
Skat af årets resultat	7.827	7.491	0	0
	57.185	51.390	4.127	(1.536)

	Koncern		Moderselskab	
	2019	2018	2019	2018
	t.kr.	t.kr.	t.kr.	t.kr.
21 Pengestrømsopgørelse - ændring i driftskapital				
Ændring i tilgodehavender	(8.296)	6.099	(4.703)	22.314
Ændring i leverandører m.v.	6.733	(587)	2.743	(3.193)
Regulering af sikringsinstrumenter til dagsværdi	415	303	327	69
	(1.148)	5.815	(1.633)	19.190