



**Port of Aalborg A/S  
CVR-nr. 12 47 31 92  
Langerak 19  
9220 Aalborg Øst**

**Årsrapport for 2021**

Årsrapporten er fremlagt og godkendt på selskabets ordinære generalforsamling den 27. april 2022

**dirigent**

---

Lasse Frimand Jensen

# Indholdsfortegnelse

	<b>Side</b>
<b>Påtegninger</b>	
Ledelsespåtegning	1
Den uafhængige revisors revisionspåtegning	2
<b>Ledelsesberetning</b>	
Selskabsoplysninger	5
Koncernoversigt	6
Hoved- og nøgletal	7
Ledelsesberetning	8
<b>Koncern- og årsregnskab</b>	
Anvendt regnskabspraksis	31
Resultatopgørelse	38
Balance	39
Egenkapitalopgørelse	42
Pengestrømsopgørelse	43
Noter	45

## Ledelsespåtegning

Bestyrelsen og direktionen har dags dato behandlet og godkendt årsrapporten for regnskabsåret 1. januar - 31. december 2021 for Port of Aalborg A/S.

Årsrapporten aflægges i overensstemmelse med årsregnskabsloven.

Det er vores opfattelse, at koncernregnskabet og årsregnskabet giver et retvisende billede af koncernens og selskabets aktiver, passiver og finansielle stilling pr. 31. december 2021 og resultatet af koncernens og selskabets aktiviteter samt af koncernens pengestrømme for regnskabsåret 1. januar - 31. december 2021.

Ledelsesberetningen indeholder efter vores opfattelse en retvisende redegørelse for de forhold, beretningen omhandler.

Årsrapporten indstilles til generalforsamlingens godkendelse.

Aalborg, den 22. marts 2022

### Direktion

Claus Kim Holstein  
direktør

### Bestyrelse

Lasse Frimand Jensen  
formand

Lars Krull  
næstformand

Helle Frederiksen

Vibeke Merete Gamst

Nuuradiin S. Hussein

Peter Larsen

Daniel Borup Jakobsen

Jon Andersen

Michael Rosenkilde Lind  
medarbejderrepræsentant

Jesper Schou Madsen  
medarbejderrepræsentant

Allan Næs Gjerding  
medarbejderrepræsentant

Søren Schiødt Nielsen  
medarbejderrepræsentant

---

## Den uafhængige revisors revisionspåtegning

### *Til kapitalejeren i Port of Aalborg A/S*

#### **Konklusion**

Vi har revideret koncernregnskabet og årsregnskabet for Port of Aalborg A/S for regnskabsåret 1. januar - 31. december 2021, der omfatter anvendt regnskabspraksis, resultatopgørelse, balance, egenkapitalopgørelse, pengestrømsopgørelse og noter for såvel koncernen som selskabet. Koncernregnskabet og årsregnskabet udarbejdes efter årsregnskabsloven.

Det er vores opfattelse, at koncernregnskabet og årsregnskabet giver et retvisende billede af koncernens og selskabets aktiver, passiver og finansielle stilling pr. 31. december 2021 samt af resultatet af koncernens og selskabets aktiviteter og pengestrømme for regnskabsåret 1. januar - 31. december 2021 i overensstemmelse med årsregnskabsloven.

#### **Grundlag for konklusion**

Vi har udført vores revision i overensstemmelse med internationale standarder om revision og de yderligere krav, der er gældende i Danmark. Vores ansvar ifølge disse standarder og krav er nærmere beskrevet i revisionspåtegningens afsnit "Revisors ansvar for revisionen af koncernregnskabet og årsregnskabet". Vi er uafhængige af koncernen i overensstemmelse med International Ethics Standards Board for Accountants' internationale retningslinjer for revisors etiske adfærd (IESBA's Code) og de yderligere etiske krav, der er gældende i Danmark, ligesom vi har opfyldt vores øvrige etiske forpligtelser i henhold til disse krav og IESBA Code. Det er vores opfattelse, at det opnåede revisionsbevis er tilstrækkeligt og egnet som grundlag for vores konklusion.

#### **Ledelsens ansvar for koncernregnskabet og årsregnskabet**

Ledelsen har ansvaret for udarbejdelsen af et koncernregnskab og et årsregnskab, der giver et retvisende billede i overensstemmelse med årsregnskabsloven. Ledelsen har endvidere ansvaret for den interne kontrol, som ledelsen anser for nødvendig for at udarbejde et koncernregnskab og et årsregnskab uden væsentlig fejlinformation, uanset om denne skyldes besvigelser eller fejl.

Ved udarbejdelsen af koncernregnskabet og årsregnskabet er ledelsen ansvarlig for at vurdere koncernens og selskabets evne til at fortsætte driften, at oplyse om forhold vedrørende fortsat drift, hvor dette er relevant, samt at udarbejde koncernregnskabet og årsregnskabet på grundlag af regnskabsprincippet om fortsat drift, medmindre ledelsen enten har til hensigt at likvidere koncernen eller selskabet, indstille driften eller ikke har andet realistisk alternativ end at gøre dette.

#### **Revisors ansvar for revisionen af koncernregnskabet og årsregnskabet**

Vores mål er at opnå høj grad af sikkerhed for, om koncernregnskabet og årsregnskabet som helhed er uden væsentlig fejlinformation, uanset om denne skyldes besvigelser eller fejl, og at afgive en revisionspåtegning med en konklusion. Høj grad af sikkerhed er et højt niveau af sikkerhed, men er ikke en garanti for, at en revision, der udføres i overensstemmelse med internationale standarder om revision og de yderligere krav, der er gældende i Danmark, altid vil afdække væsentlig fejlinformation, når sådan findes. Fejlinformationer kan opstå som følge af besvigelser eller fejl og kan betragtes som væsentlige, hvis det med rimelighed kan forventes, at de enkeltvis eller samlet har indflydelse på de økonomiske beslutninger, som regnskabsbrugere træffer på grundlag af koncernregnskabet og årsregnskabet.

## Den uafhængige revisors revisionspåtegning

Som led i en revision, der udføres i overensstemmelse med internationale standarder om revision og de yderligere krav, der er gældende i Danmark, foretager vi faglige vurderinger og opretholder professionel skepsis under revisionen. Herudover:

- Identificerer og vurderer vi risikoen for væsentlig fejlinformation i koncernregnskabet og årsregnskabet, uanset om denne skyldes besvigelser eller fejl, udformer og udfører revisionshandlinger som reaktion på disse risici samt opnår revisionsbevis, der er tilstrækkeligt og egnet til at danne grundlag for vores konklusion. Risikoen for ikke at opdage væsentlig fejlinformation forårsaget af besvigelser er højere end ved væsentlig fejlinformation forårsaget af fejl, idet besvigelser kan omfatte sammensværgelser, dokumentfalsk, bevidste udeladelser, vildledning eller tilsidesættelse af intern kontrol.
- Opnår vi forståelse af den interne kontrol med relevans for revisionen for at kunne udforme revisionshandlinger, der er passende efter omstændighederne, men ikke for at kunne udtrykke en konklusion om effektiviteten af koncernens og selskabets interne kontrol.
- Tager vi stilling til, om den regnskabspraksis, som er anvendt af ledelsen, er passende, samt om de regnskabsmæssige skøn og tilknyttede oplysninger, som ledelsen har udarbejdet, er rimelige.
- Konkluderer vi, om ledelsens udarbejdelse af koncernregnskabet og årsregnskabet på grundlag af regnskabsprincippet om fortsat drift er passende, samt om der på grundlag af det opnåede revisionsbevis er væsentlig usikkerhed forbundet med begivenheder eller forhold, der kan skabe betydelig tvivl om koncernens og selskabets evne til at fortsætte driften. Hvis vi konkluderer, at der er en væsentlig usikkerhed, skal vi i vores revisionspåtegning gøre opmærksom på oplysninger herom i koncernregnskabet og årsregnskabet eller, hvis sådanne oplysninger ikke er tilstrækkelige, modificere vores konklusion. Vores konklusioner er baseret på det revisionsbevis, der er opnået frem til datoen for vores revisionspåtegning. Fremtidige begivenheder eller forhold kan dog medføre, at koncernen og selskabet ikke længere kan fortsætte driften.
- Tager vi stilling til den samlede præsentation, struktur og indhold af koncernregnskabet og årsregnskabet, herunder noteoplysningerne, samt om koncernregnskabet og årsregnskabet afspejler de underliggende transaktioner og begivenheder på en sådan måde, at der gives et retvisende billede heraf.
- Opnår vi tilstrækkeligt og egnet revisionsbevis for de finansielle oplysninger for virksomhederne eller forretningsaktiviteterne i koncernen til brug for at udtrykke en konklusion om koncernregnskabet. Vi er ansvarlige for at lede, føre tilsyn med og udføre koncernrevisionen. Vi er eneansvarlige for vores revisionskonklusion.

Vi kommunikerer med den øverste ledelse om blandt andet det planlagte omfang og den tidsmæssige placering af revisionen samt betydelige revisionsmæssige observationer, herunder eventuelle betydelige mangler i intern kontrol, som vi identificerer under revisionen.

### Udtalelse om ledelsesberetningen

Ledelsen er ansvarlig for ledelsesberetningen.

---

## Den uafhængige revisors revisionspåtegning

Vores konklusion om koncernregnskabet og årsregnskabet omfatter ikke ledelsesberetningen, og vi udtrykker ingen form for konklusion med sikkerhed om ledelsesberetningen.

I tilknytning til vores revision af koncernregnskabet og årsregnskabet er det vores ansvar at læse ledelsesberetningen og i den forbindelse overveje, om ledelsesberetningen er væsentligt inkonsistent med koncernregnskabet eller årsregnskabet eller vores viden opnået ved revisionen eller på anden måde synes at indeholde væsentlig fejlinformation.

Vores ansvar er derudover at overveje, om ledelsesberetningen indeholder krævede oplysninger i henhold til årsregnskabsloven.

Baseret på det udførte arbejde er det vores opfattelse, at ledelsesberetningen er i overensstemmelse med koncernregnskabet og årsregnskabet og er udarbejdet i overensstemmelse med årsregnskabslovens krav. Vi har ikke fundet væsentlig fejlinformation i ledelsesberetningen.

Aalborg, den 22. marts 2022

Deloitte  
Statsautoriseret Revisionspartnerselskab  
CVR-nr. 33 96 35 56

Lars Birner Sørensen  
Statsautoriseret revisor  
MNE-nr. mne11671

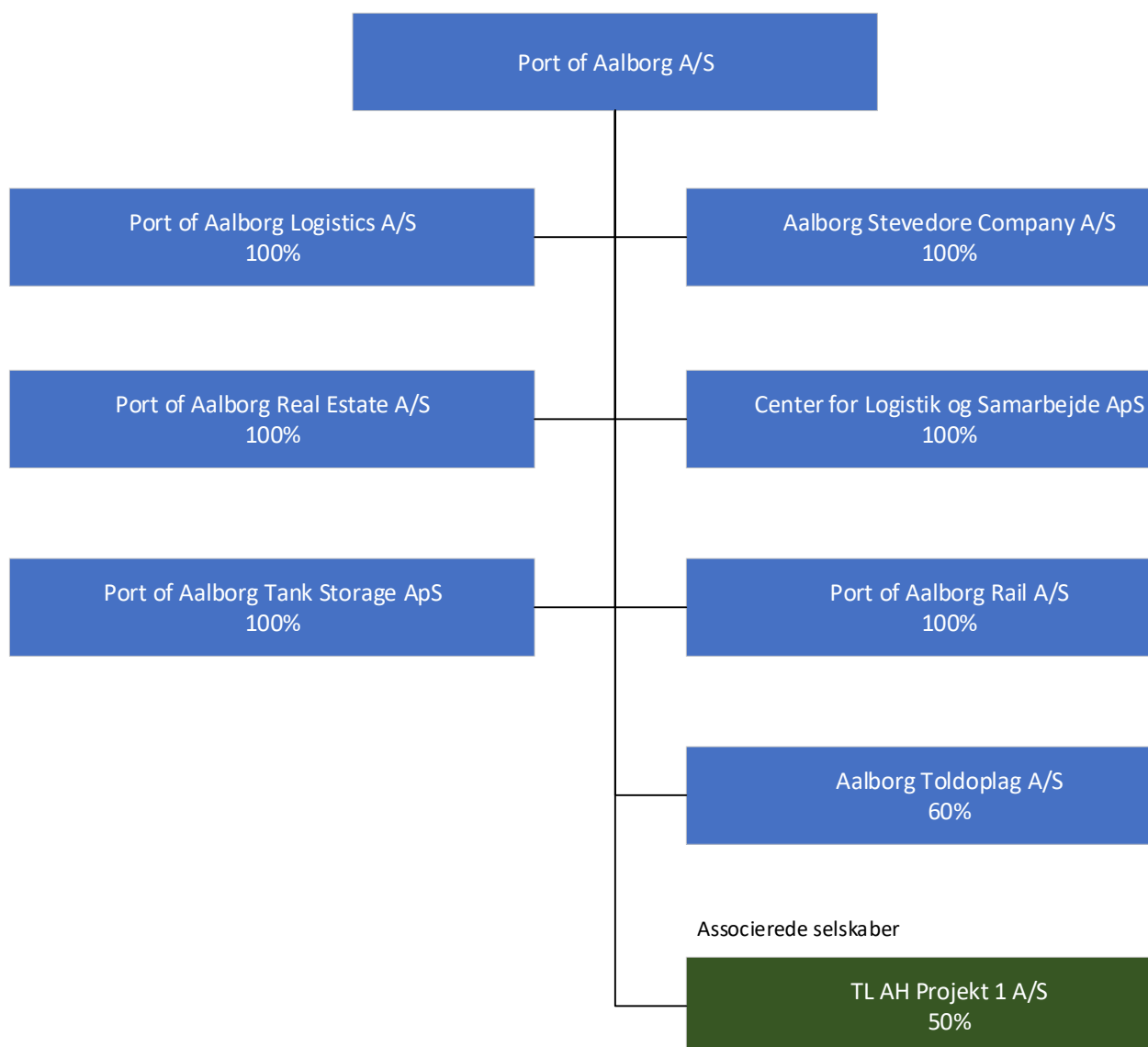
Peter Nørrevang  
Statsautoriseret revisor  
MNE-nr. mne11706

---

## Selskabsoplysninger

<b>Selskabet</b>	Port of Aalborg A/S Langerak 19 9220 Aalborg Øst CVR-nr.: 12 47 31 92 Regnskabsperiode: 1. januar - 31. december 2021 Hjemsted: Aalborg
<b>Bestyrelse</b>	Lasse Frimand Jensen, formand Lars Krull, næstformand Helle Frederiksen Vibeke Merete Gamst Nuuradiin S. Hussein Peter Larsen Daniel Borup Jakobsen Jon Andersen Michael Rosenkilde Lind, medarbejderrepræsentant Jesper Schou Madsen, medarbejderrepræsentant Allan Næs Gjerding, medarbejderrepræsentant Søren Schiødt Nielsen, medarbejderrepræsentant
<b>Direktion</b>	Claus Kim Holstein, direktør
<b>Revision</b>	Deloitte Statsautoriseret Revisionspartnerselskab Østre Havnepromenade 26, 4. sal 9000 Aalborg

## Koncernoversigt





## Hoved- og nøgletal

Set over en 5-årig periode kan selskabets udvikling beskrives ved følgende hoved- og nøgletal:

	<b>Koncern</b>				
	<b>2021</b>	<b>2020</b>	<b>2019</b>	<b>2018</b>	<b>2017</b>
	t.kr.	t.kr.	t.kr.	t.kr.	t.kr.
<b>Hovedtal</b>					
Nettoomsætning	239.165	223.448	215.388	199.310	197.418
Bruttoresultat	121.382	117.784	101.470	95.195	90.960
Resultat af ordinær primær drift	80.539	77.269	62.172	56.930	56.182
Resultat af finansielle poster	(8.849)	(11.031)	(19.592)	(14.529)	(19.553)
Årets resultat	52.420	53.761	131.894	50.689	31.652
Balancesum	1.651.914	1.621.279	1.722.758	1.392.590	1.336.480
Investering i materielle anlægsaktiver	128.282	109.029	153.103	91.997	54.622
Egenkapital	802.127	750.406	697.451	567.242	517.349
<b>Nøgletal</b>					
Bruttomargin	50,8 %	52,7 %	47,1 %	47,8 %	46,1 %
Soliditetsgrad	48,6 %	46,3 %	40,5 %	40,7 %	38,7 %
Forrentning af egenkapital	6,8 %	7,4 %	20,9 %	9,3 %	6,3 %

Hoved- og nøgletal er defineret og beregnet i overensstemmelse med Finansforeningens gældende version af "Anbefalinger og nøgletal".

---

## Ledelsesberetning

### Koncernens og selskabets væsentligste aktiviteter

Port of Aalborg-koncernen er Danmarks 3. største erhvervshavn. Koncernen er organiseret som en aktieselskabshavn og udøver sin virksomhed på grundlag af havneloven og selskabsloven.

Aktiviteterne i Port of Aalborg-koncernen omfatter i hovedsagen følgende:

- Udlejning af arealer, bygninger, materiel til havnerelaterede og logistikrelevante formål
- Aktiviteter i forbindelse med transport, håndtering og oplagring af gods

Koncernen ejer 4,2 mio. m<sup>2</sup> erhvervsareal med tilhørende kaj anlæg og infrastruktur samt ca. 185.000 m<sup>2</sup> kontor- og lagerbygningsareal til udlejning.

Port of Aalborg-koncernen udøver en del af sit virke gennem ejerskab eller medejerskab af en række virksomheder i havneområdet.

Aalborg Fjordudvalg, der ud over Port of Aalborg A/S omfatter Aalborg Portland A/S' private havn på havneområdet i Aalborg, varetager opgaverne forbundet med at opretholde og oprethane erhvervssejlløbet mellem Aalborg og sejlruterne i Kattegat. Opretholdelse af erhvervssejlløbet mellem Aalborg og sejlruterne i Kattegat anses som vedligeholdelse af offentlig infrastruktur, hvor der årligt afholdes omkostninger for kr. 6-9 mio.

### Udviklingen i aktiviteter og økonomiske forhold

Koncernens resultatopgørelse for 2021 udviser et overskud på t.kr. 52.420, og koncernens balance pr. 31. december 2021 udviser en egenkapital på t.kr. 802.127.

Årets resultat anses for yderst tilfredsstillende og ud over forventningerne til året. Det er koncernens hidtil højeste resultat af ordinær primær drift.

Koncernen har i 2021 formået at øge top linjen, samtidig med at der er udvist stor tilbageholdenhed på alle omkostningsgrupper, og der har været stigende fokus på at investere i fremtiden både for den digitale og den grønne omstilling.

Årets resultat er i mindre omfang negativt påvirket af COVID-19-pandemien, og Port of Aalborgs forretningsmodel har udvist sin styrke og robusthed.

#### *Årets aktiviteter*

COVID-19-pandemien har ikke haft markant indvirkning på koncernens økonomi som helhed i 2021, og den har ikke forårsaget driftsforstyrrelser i 2021. Organisationsdisciplin og de overholdte restriktive tiltag gennem hele 2021 har sikret den nødvendige robusthed på alle niveauer i havnens drift og forretning.

## Ledelsesberetning

Pandemien har til gengæld sat særligt fokus på den digitale strategi i Port of Aalborg. Koncernen viste igen i 2021 sin store styrke på den digitale omstillingsparathed i organisationen. De operative kernefunktioner som skibs-, laste- og losse-funktioner krævede og kræver fortsat fysisk tilstedeværelse. Ligeledes blev den fysiske supportering af ejendomsfunktionen og dens lejere bibeholdt med fuld styrke under pandemien.

Overordnet set var aktivitetsniveauet i 2021 kendetegnet ved, at sæsonudsvingene i antallet af skibsanløb havde en anderledes fordeling end tidligere år, og at antallet af skibsanløb var mere jævnt fordelt over hele året. Det har givet bedre muligheder for at planlægge og optimere driftsaktiviteterne ved kajerne.

Tendensen til færre, men større skibe er fortsat igennem 2021 med 900 skibsanløb i løbet af året mod 964 i 2020. Til gengæld ses en konstant stigning i Brutto Tonnage med over 5 mio. tons i 2021, hvilket er markant højere end de ca. 4,4 mio. tons i 2020.

Igen 2021 var aktiviteterne i krydstogtsegmentet stærkt præget af COVID-19. Der var ingen krydstogtsskibe i Aalborg i 2021, hvilket også er en medvirkende faktor til det lavere samlede antal skibsanløb i 2021. Interessen for Aalborg i krydstogtsbranchen er fastholdt gennem året for at sikre byen som destination i fremtiden.

Det samlede antal registrerede tons gods med skib er faldet med ca. 225.000 tons i forhold til året før. Faldet er udelukkende på importmængderne. Mængderne af afskibet gods er steget, og tendensen siden 2018 fortsætter med en samlet stigning i afskibet gods på mere end 37%. I forbindelse med godsmængder er den mest markante forandring, at produkter til landbruget og særligt byggeriet er faldet. De faldende godsmængder på skiftstrafikken kompenseres af konstant stigende godsmængder transporteret på jernbane.

Logistikforbindelser til og fra Aalborg er også blevet markant forbedrede grundet det seneste års udvikling på jernbanen. Port of Aalborg-koncernen har gennem en årrække satset og investeret i havnens jernbaneinfrastruktur, og igen i 2021 udmøntede det sig blandt andet i åbning af nye ekstra spor på en eksisterende jernbaneterminale. Forøgelsen af terminalkapaciteten er vigtig for at understøtte det stigende antal togforbindelser til og fra havnen på alle hverdage. Det forventes, at den positive udvikling vil fortsætte flere år frem i forhold til den generelle udvikling inden for godstransport, hvor nærskibsfart og jernbane er udpeget til særlige fokusområder af EU.

Stigningen i godsmængder transporteret via jernbanen er over 50%. Antallet af anløb og vogne er steget endnu mere end de forrige år. I 2020 var der en stigning i antallet af anløb og godsvogne på 53%. Denne vækst blev overgået i 2021, hvor antallet af godsvogne steg fra 1.227 i 2020 til hele 2.179 i 2021, hvilket repræsenterer en stigning på 77%.

Godsmængderne gennem containerterminalen i 2021 har stort set være uændrede i forhold til 2020, hvor mængden af losset containergods fortsat er en smule lavere end mængden af lastet containergods.

Ved Unifeeders ugentlige forbindelse til de store container-hubs, Hamborg og Bremerhaven, samt samsejlingen mellem Royal Arctic Line og Eimskip er betjening af Nordatlanten fortsat uforandret gennem hele 2021.

## Ledelsesberetning

Skærpeelse og opgradering af ISPS-sikringen har i 2021 været et stort fokusområde. Myndighederne skærper krav til sikringen, og det betyder endnu mere kontrol og styring af trafik og generel adgang til de sikrede ISPS-områder. I 2021 er der i Port of Aalborg-koncernen brugt en del ressourcer på at implementere og udvikle systemer og redskaber, som fremover gør det muligt at styre adgangen i samarbejde med kunder og samarbejdspartnere. Via digitalisering af adgangen opnås der effektiv logistik og trafik igennem havneområderne.

På Port of Aalborg-koncernens største aktivitetsområde, erhvervsudlejning, er der fortsat konstant vækst. Den store interesse for ejendomsforretningen er afspejlet i udlejningsprocenterne i den eksisterende bygningsmasse, som har været tæt på 100% både inden for lager og kontorer.

Den store nye udstykning ”Ankeret”, som blev klar i 2020, er blevet yderst godt modtaget af både kunder og erhvervsmæglere. Det første byggeri på Ankeret blev færdigt i løbet af 2021, og flere er planlagt til opstart i 2022. Der forventes stor byggeaktivitet på området i 2022:

Der er igangsat byggeri af 10.000 m<sup>2</sup> lager efter Harbour Storage Facilities-konceptet, og dette byggeri omfatter 5x2.000 m<sup>2</sup> sammenhængende lagerhaller, der kan separeres eller samles efter behov til de enkelte lejere, samt et treetagers kontorhus på samlet 4.500 m<sup>2</sup>. Ydermere er der udarbejdet flere projekter til placering på Ankeret, og det er således forventningen, at hele udstykningen vil være fuldt udnyttet allerede i løbet af 2023.

I 2021 er der også udlejet areal til opførelse af 4 x 2.000 m<sup>2</sup> sammenhængende bulkpakhuse. Byggeriet er påbegyndt af en privat virksomhed i en østlig forlængelse af den udvidede multiterminal. Sammen med Port of Aalborgs eget byggeri af 16.000 m<sup>2</sup> lager indgår bulkpakhuse som del af en større plan for udvidelse af transportcenteret.

Port of Aalborg opstartede i 2021 konstruktionen af ca. 100 m ny kaj til forlængelse af kajområdet ved den vestlige side af ”Grønlandsbassinet”.

Til styrkelse af aktiviteterne omkring udviklingen af erhvervsparken lancerede Port of Aalborg en ny, digital platform, ”ForeFront Aalborg”, op til vindmessen ”Electric City” i Bella Centeret i slutningen af 2021. Formålet med ForeFront Aalborg er at styrke Aalborgs digitale tilstedeværelse inden for fire fokussegmenter og fremvise de virksomheder og aktiviteter, der foregår i Greater Aalborg inden for disse fokussegmenter.

Fokussegmenterne er:

- ”Aalborg Renewables” med fokus på vindindustrien og derudover sol- og bølgeenergi.
- ”Aalborg Fuels & Carbon Capture” med fokus på fangst, lagring og anvendelse af CO<sub>2</sub> samt produktion af fremtidens grønne brændstoffer og energikilder.
- ”Aalborg Material” med fokus på udvikling, test, produktion, bearbejdning og genanvendelse af materialer som metaller, plastik og kompositter.
- ”Aalborg Maritime & Logistics” med fokus på virksomheder, der udvikler og/eller producerer komponenter til det maritime eller de landbaserede transporterhverv.

Platformen er et website, hvorfra digital markedsføring af de enkelte segmenter kan understøttes og udspringe fra. Ud over disse fire segmenter fortsætter Port of Aalborgs eksisterende website med at understøtte den traditionelle havnedrift, som herved får et styrket fokus.

## Ledelsesberetning

Port of Aalborgs netværksaktiviteter har i 2021 fortsat været under udvikling. Som følge af sammenlægningen af flere regionale erhvervsklynger er Port of Aalborg blevet medlem af de nationale klynger MARLOG og Energy Cluster Denmark. I Erhverv Norddanmark har Port of Aalborg fået en større rolle med indtrædelse i bestyrelsen.

Port of Aalborg-koncernen er medstifter af og aktiv deltager i en række lokale, nationale og internationale brancheforeninger og netværk, der betrages som missionskristiske – blandt andet følgende:

- *Danske Havne* er brancheorganisationen for Danmarks erhvervshavne og fungerer som et samlingspunkt for samarbejde, vidensdeling og politisk indflydelse på tværs af landets erhvervshavne.
- *European Federation of Inland Ports (EFIP)* er en international brancheorganisation og den unikke stemme for indlandshavne i Europa. EFIP fremhæver og fremmer indlandshavne som knudepunkter for multimodal transport.
- *Green Hub Denmark* er en nyskabende og stærk samarbejdsplatform, hvor virksomheder, forbrugere, forskere og myndigheder i Nordjylland går sammen om at skabe en platform for grøn vækst i verdensklasse. Aktørerne bag Green Hub Denmark stiller arealer til rådighed, hvor lokale, nationale og internationale virksomheder og vidensinstitutioner kan afprøve nye og innovative teknologier i stor skala. Via massive investeringer er det ambitionen, at Nordjylland bliver den grønne innovations svar på Silicon Valley.
- *Energy Cluster Denmark* er Danmarks klyngeorganisation for den samlede energisektor. Fokus er at sikre, at danske virksomheder udvikler ny innovation og teknologiske energiløsninger, som verden efterspørger.
- *Netværk for Bæredygtig Erhvervsudvikling Norddanmark (NBE)* er et nordjysk netværk med ambition om at sætte Nordjylland i front inden for den grønne omstilling. NBE styrker nordjyske virksomheders konkurrenceevne gennem en målrettet indsats for miljø- og energimæssig bæredygtighed.
- *Erhverv Norddanmark* er Aalborg-regionens største erhvervsorganisation inden for handel, industri, service og liberale erhverv. Erhverv Norddanmark arbejder aktivt på, at Aalborg-regionen er et attraktivt sted at drive og udvikle virksomhed.
- *ErhvervsNetværk 9220* er talerør for en bred skare af virksomheder placeret i og omkring 9220 Aalborg Øst. Netværkets fokus er forbedring af infrastrukturen i bydelen og arealer til bydelens fortsatte udvikling samt at bidrage til vækst og udvikling gennem netværk og vidensformidling. Netværket har defineret sin strategi som ”den mest bæredygtige bydel” med ”indflydelse gennem relationer”, og dette er omdrejningspunktet på både kort og lang sigt. Der er defineret tre strategiske områder: udvikling af 9220, bæredygtighed og socialt ansvar. Der er endvidere indgået strategisk samarbejde med Erhverv Norddanmark.

## Ledelsesberetning

- *Wind Europe* er den europæiske klyngeorganisation for vindindustrien, og den giver mulighed både for at kunne følge udviklingen i vindindustrien tættere og for at kunne markedsføre Port of Aalborg bedre over for den europæiske vindindustri.
- *Aalborg Maritime Network* er et lokalt netværk, der bidrager til, at Det Blå Aalborg fremstår som en konkurrencedygtig og internationalt anerkendt erhvervsklynge. Aalborg Maritime Network understøtter samarbejde i erhvervsklyngen for at skabe synergi virksomhederne imellem.
- *MARLOG* er Danmarks officielle klyngeorganisation for det maritime erhverv og logistik. MARLOG arbejder for Danmark som et bæredygtigt og innovativt førende kraftcenter for det maritime erhverv og logistik.

I 2021 har Port of Aalborg-koncernen fortsat sit samarbejde med Aalborg Universitet gennem de strategiske partnerskaber med hhv. Det Ingeniør- og Naturvidenskabelige Fakultet, Det Tekniske Fakultet for IT og Design samt Det Samfundsvideenskabelige Fakultet. Alle aftalerne har til formål at styrke samarbejdet inden for forskning og innovation, at skabe mobilitet mellem Aalborg Universitet og virksomhederne i havnesystemet, at øge adgangen til fælles faciliteter og udstyr herunder deling af viden og faciliteter, at styrke samarbejde og koordination af aktiviteter i forhold til accelerations- og inkubationsmiljøer samt at øge beskæftigelsen i erhvervsområde 9220. Det samme gør sig gældende for samarbejdet med University College Nordjylland (UCN), hvor der arbejdes på at få igangsat et forskningssamarbejde med UCN Teknologi & Business, som vil være centalt i forhold til diskussioner om grøn omstilling, grøn teknologi, bæredygtighed, økonomi, forretningsudvikling, jobskabelse, viden og udvikling samt forandring.

### **Port of Aalborg-koncernens forventede udvikling – herunder særlige forudsætninger og usikre faktorer**

Koncernen forventer i det kommende år at opnå et overskud på kr. 45-55 mio. afhængig af, hvordan eftervirkningerne af COVID-19-pandemien vil påvirke koncernens aktiviteter i 2022. Koncernen er under påvirkning af mangel og prisstigning på byggematerialer samt nedadgående aktivitet på oliemarkederne.

### **Viden- og infrastruktureressourcer**

#### ***Viden- og indlandshavn, erhvervspark & Gate to Great***

Port of Aalborg befinder sig i en transformationsproces fra industri- og transithavn til moderne videns- og indlandshavn, hvor udviklingen af vores 360 graders opland med indgåelse af strategiske partnerskaber skal sikre, at koncernen indfrier Aalborg Kommunes ejerstrategi.

Port of Aalborg har i de senere år valgt at prioritere økonomiske investeringer til fortrinsvis udviklingen af Port of Aalborgs erhvervspark med tilhørende multimodale logistikløsninger og opland samt til ny teknologi, der kan effektivisere og forbedre havnedriften og skabe varige konkurrencefordele for Port of Aalborgs kunder.

---

## Ledelsesberetning

Udviklingen af erhvervsparken er fundamentet for den fremtidige erhvervsudviklings- og vækstzone i Aalborg Øst. Inden for de næste 7-10 år er det i overensstemmelse med Aalborg Kommunes ejerstrategi koncernens erklærede målsætning at fordoble omsætningen fra kr. 200 til 400 mio., at investere kr. 2 mia. og tiltrække 10-15 store virksomheder, som kan tilføre Aalborg op til 5.000 nye arbejdspladser. Port of Aalborgs infrastruktur og erhvervspark skal sammen med de strategiske partnerskaber sikre, at koncernen på denne måde bidrager til den lokale og regionale erhvervs- og bæredygtighedsudvikling.

Port of Aalborg er ”Gate to great”, og koncernen skal levere sikker havnedrift, samtidig med at koncernen indfrier visionære og forandringsskabende mål inden for erhvervsudvikling og bæredygtighed. Derfor investerer Port of Aalborg aktivt i nye teknologier, som udvikler infrastrukturen til virksomheders og samfundets fremtidige behov. Port of Aalborg skaber rammerne for innovation gennem videnstunge partnerskaber, der skal bidrage til at skabe langsigtet værdi, viden og udvikling i erhvervslivet og samfundet.

Port of Aalborg er i dag Danmarks førende havne- og erhvervsudviklingsområde for bæredygtige industrisymbioser, og koncernen indtager derfor en central rolle i udviklingen og anerkendelsen af Aalborg som Europas grønne hovedstad. Den grønne og innovative dagsorden bevæger sig hurtigt i disse år, og derfor vil Port of Aalborg fremadrettet fortsætte med at udvikle industrisymbioser bredere og dybere, så koncernen kan bevare sin førerposition.

Port of Aalborgs ejendomsselskab, Port of Aalborg Real Estate A/S, understøtter en økonomisk ramme for udviklingen af erhvervsparken. Selskabet er motoren for transformationens næste faser, der vil tydeliggøre og forankre Port of Aalborgs position som moderne videns- og indlandshavn og progressiv erhvervspark.

I 2021 traf byrådet i forlængelse heraf beslutning om en ny governancestruktur for Port of Aalborg, som er blevet endeligt effektureret umiddelbart efter årsskiftet 2021/22. Med den nye governancestruktur sættes der fokus på helhedsorienteret udvikling af koncernens samlede forretning, så koncernen samlet prioriterer sine midler mest effektivt med øje for moderne teknologisk havnedrift samt erhvervsudvikling og bæredygtighed.

### **CSR-strategi samt bæredygtigheds- og ledelsesfilosofi**

#### ***CSR - Greater society***

Port of Aalborgs CSR-strategi, Greater Society, er en helhedstankegang, som ikke blot skal bidrage til økonomisk vækst, men samtidig skal skabe og bevare et trygt samfund med livsmuligheder, udvikling og et stærkt og inkluderende fællesskab, hvor både virksomheder og mennesker får kraft til at gro og indfri sine drømme.

Greater Society skabes via to strategiske platforme med udgangspunkt i kerneforretningen: partnerskaber samt infrastruktur og innovation. Greater Society fokuserer herigennem på tre områder:

- Grøn omstilling
- Menneskerettigheder & arbejdsmiljø
- Det gode liv

## Ledelsesberetning

Port of Aalborg gør en aktiv indsats for at reducere sit aftryk på miljøet og stræber efter at blive Danmarks førende havn inden for industrielle symbioser samt klimaneutral havn. Hvis der ikke gøres en indsats i dag for at sikre bæredygtige løsninger, som imødekommer fremtidens klimakrav, er virksomheden ikke konkurrencedygtig og kan ikke indfri sine ambitiøse vækst mål. Området ledes i henhold til virksomhedens miljøpolitik, som kan findes i virksomhedens Policy Book 2021.

Resultater inden for ”Grøn omstilling” virkeliggøres i høj grad gennem grønne investeringer i egen infrastruktur og suprastruktur samt gennem forretningskritiske forsknings- og virksomhedsnetværk. I koncernens ISO-certificerede ledelsessystem er der udset en række områder, hvor koncernen agter at gøre en forskel på miljøområdet, og specielt skal arbejdet omkring industrielle symbioser fremhæves på den nye udstykning, Ankeret. Green Hub Denmark kan nævnes som en central nyudvikling på netværksdelen inden for de seneste tre år, der har afgørende ressourcer til at skabe bæredygtige forandringer. Gennem miljøpolitikken har virksomheden fundet fremtidssikre og bæredygtige løsninger til erhvervslivet, og det forventes, at virksomheden opnår konkurrencefordele gennem disse investeringer og kan tiltrække nye lejere til virksomhedens områder. Man kan læse mere her: [www.portofaalborg.dk/om-port-of-aalborg/baeredygtighed/](http://www.portofaalborg.dk/om-port-of-aalborg/baeredygtighed/)

Resultater inden for ”Menneskerettigheder & arbejdsmiljø” opnås dels gennem arbejdsmiljøledelse og sikkerhedsudvalget på havnen samt dels gennem politikker for vores ledelsesmæssige ageren, som er integreret og udviklet i det certificerede ledelsessystem. Der følges løbende op på koncernens performance i henhold til certificeringen, som således driver området frem. Der henvises til Policy Book 2021, hvor relevante politikker er tilgængelige. Læs mere her: [www.portofaalborg.dk/om-port-of-aalborg/csr/](http://www.portofaalborg.dk/om-port-of-aalborg/csr/)

Resultater inden for ”Det gode liv” opnås gennem vores tre CSR-koncepter: Cool East, Aalborg Waterfront og QNorth. I lighed med tidligere år har Port of Aalborg afsat midler til en række større og mindre CSR-projekter i og omkring Aalborg, men som en naturlig følge af COVID-19 og nedlukning af store del af Danmark blev hovedparten af de planlagte aktiviteter i første halvår af 2021 udsat eller annulleret. Dog har der i andet halvår været afholdt aktiviteter i det omfang, det har været muligt.

Port of Aalborg har siden 2011 været medlem og partner i foreningen Aalborg Waterfront, som blandt andet støtter Musikkens Hus, Utzon Center, LOA og Jens Krogh. Aalborg Waterfront er hovedsponsor for Aalborg Regatta og er medsponsor for The Tall Ships Race, hvor begge er større aktiviteter på havnefronten og langs fjorden. Til trods for COVID-19 har foreningen herudover bl.a. støttet følgende i 2021: Nordjysk Madfestival, Aalborg Roklub, FDF Aalborg Søkrede, Artcenter Spritten samt Center for Dansk Jazz Historie.

Port of Aalborg har siden 2015 været medlem og partner i foreningen Cool East, som blandt andet støtter aktiviteter i bydelen Aalborg Øst. Foreningen er gennem en gavedisposition fra en tredjemand hovedsponsor for og aktionær i Aalborg Pirates. Under COVID-19 er visse aktiviteter blevet gennemført, blandt andet Teddy Bear Toss til fordel for Børnenes Kontor, Veteran match Aalborg, Julehjælp og julemarked i Aalborg Øst. Cool East fortsætter sine aktiviteter i Aalborg Øst, og øvrige midler i foreningen Cool East forventes anvendt, når forholdene tillader det.



## Ledelsesberetning

Port of Aalborg har siden 2020 været medlem og partner i foreningen QNorth. QNorth er et CSR-projekt, som har fokus på aktiviteter for piger og kvinder, og som desuden støtter Elite Håndbold Aalborg. Hovedparten af de planlagte aktiviteter i 2021 kunne ikke gennemføres på grund af COVID-19, men der har været afholdt forskellige mindre aktiviteter for børn og unge, herunder i relation til Julemærkehjemmet, Nørresundby Håndboldklub og Børneafdelingen på AUH. Arbejdet forventes fortsat i den kommende sæson, når forholdene tillader det.

Port of Aalborg var i 2021 desuden partner med en række kulturelle og sportslige organisationer i Aalborg Kommune, blandt andet Springereren, LOA, Aalborg Kongres & Kultur Center, Aalborg Zoo, AaB Elitekvinde Fodbold og Seamen.

Port of Aalborg er CSR-certificeret efter DS 49001. Find mere om resultater, planlagte mål og CSR-strategi i vores CSR-rapport 2021/22 og CSR-politik, som er tilgængelig på hjemmesiden, samt i Policy Book 2021.

### ***Verdensmål - bæredygtighed som grundlæggende filosofi***

Port of Aalborg har valgt FN's 17 Verdensmål som basis for ledelses- og policy-struktur og dermed som et ideologisk fundament for Greater Society. Port of Aalborg ønsker formelt at fundere grundlaget for virksomhedens forretningsdrift og udvikling bredt og integrere dette arbejde i vores ledelsessystem, da det skaber fælles fodslag, kraft, stabilitet, langsigtet holdbarhed og reelle resultater.

Verdensmål 9 (Industri, Innovation & infrastruktur) og Verdensmål 17 (Partnerskaber for handling) er centrale for koncernens arbejde med verdensmålene i forbindelse med egen infrastruktur og suprastruktur samt for det nødvendige helheds- og ressourcaperspektiv. Port of Aalborg anser bæredygtighed som en afgørende filosofi for virksomhedens ledelse. Det indebærer, at der inddrages interessenter fra den offentlige sfære, erhverslivet, forskningsmiljøerne og civilsamfundet i Port of Aalborgs anliggender, og organisationen bidrager selv til projekter og udviklingsområder, som direkte eller indirekte kan smitte af på forretningen.

Port of Aalborg har særligt fokus på følgende verdensmål i den beskrevne kontekst:

- 4: Kvalitetsuddannelse
- 8: Anstændige jobs og økonomisk vækst
- 9: Industri, innovation og infrastruktur
- 11: Bæredygtige byer og lokalsamfund
- 12: Ansvarligt forbrug og produktion
- 13: Klimaindsats
- 17: Partnerskaber for handling

Der henvises til Strategirapport 2022 og CSR-rapport 2021/22 samt Policy Book 2021.

## Ledelsesberetning

### *Good Governance - integrationer i certificeret ledelsessystem som backbone*

Port of Aalborg styres ud fra et af de mest omfattende ledelsessystemer i den danske havnesektor med fire individuelle ISO-certificeringer, som gør organisationen i stand til at arbejde systematisk, dokumenterende og bæredygtigt:

- Kvalitetsledelse: ISO 9001
- Miljøledelse: ISO 14001
- Risikoledeelse: ISO 31000
- CSR-ledelse: ISO/DS 49001

Uden dokumenterbare ledelsesresultater er der fare for, at omgivelsernes legitimering af indsatser bygger på flygtige opfattelser i stedet for dokumenterbar viden og analyse, hvilket ikke skaber et solidt fundament for tillid og legitimitet. Port of Aalborg ønsker derimod et solidt fundament, som styrker ledelseskapitalen. Port of Aalborg ønsker i tilknytning hertil at være en transparent virksomhed, hvor der er demokratisk kontrol med havnens ledelse, så vidt som det er forretningsmæssigt tilrådeligt. Der er derfor adgang for kunder, brugere og borgere til at anmelde afvigelser til vores ledelsessystem, ligesom der i 2020 blev etableret en whistleblowerordning, hvor der kan ske indrapporteringer af uregelmæssigheder fra havnens interessenter.

Port of Aalborg anser ansvarlighed, transparens og aktivt lederskab for at være grundlæggende kvaliteter og nødvendige principper for moderne ledelse. Via integrationer i vores CSR, Policy Management og ledelsessystemet sikres det, at disse kvaliteter og principper understøttes af bagvedliggende, strukturelle ledelsesværktøjer. Vores governance gør os i stand til at indtage en skabende rolle både i forhold til os selv og samfundets udvikling, fordi vores governance hviler på et solidt dokumenterbart fundament.

### *Generelle og særlige risici i havnebranchen*

De generelle risici, som Port of Aalborg er udsat for, er IT-kriminalitet, da vi er en kritisk infrastruktur, konjunkturudsving ved nedgang inden for brancher, der transporterer varer med skib, eller tab ved indgåelse af usikre udlejningsaftaler samt sikkerheden på havneterminalen, ødelæggelse af et kajområde eller brand i en bygning.

De særlige risici for Port of Aalborg er terroraktioner ved anløb af et krydstogtskib, brand eller eksplosion i gods oplagret på havnen, et større uheld i oliehavnen eller tab på en lejer, som går konkurs og efterlader store oprydningsomkostninger.

Port of Aalborg håndterer sin risikostyring iht. standarden ISO 31000:2018 med henblik på at minimere risici i organisationen.

Koncernen anses ikke for at have særlige finansielle risici. De finansielle risici for selskabet kan relatere sig til udvikling i renteniveauerne. Koncernens ejendomsportefølje er finansieret via langfristet og overvejende fastforrentet gæld i danske realkreditinstitutter.

## Ledelsesberetning

### *Miljø- og klimaforhold*

Bæredygtighed, som også omfatter miljø, klima og genanvendelse af ressourcer og symbioser, er et strategisk indsatsområde for Port of Aalborg-koncernen. Området har konstant opmærksomhed på alle niveauer og indtænkes i de valgte løsninger. Betragtninger omkring miljøforhold vurderes derfor systematisk ved anlæg og drift af infrastruktur og ejendomme, anskaffelse af nyt materiel, køb af ressourcer og indkøb generelt. Det gælder nu også rådgivning af vores kunder, hvor bæredygtige løsninger og samarbejder italesættes.

Der arbejdes fortsat systematisk med at være en bæredygtig havn i et bæredygtigt erhvervsområde. Port of Aalborg indgik i 2016 et projektsamarbejde under titlen ”Miljø<sup>++</sup>” med Aalborg Universitet, Aalborg Kommune, ErhvervsNetværk 9220 og en bred vifte af andre partnere. Det overordnede formål med Miljø<sup>++</sup> er, at Port of Aalborg er inkubator for en række bæredygtige løsninger og forretningsmodeller på miljøområdet i regionen, hvilket skaber arbejdspladser. Dette projekt blev afsluttet ultimo 2020. Det er besluttet at videreføre tanker, initiativer og samarbejder til Center for Logistik og Samarbejde i en selvstændig enhed, som skal sikre, at koncernens kunder og samarbejdspartnere kan profitere af det visionære arbejde, som Miljø<sup>++</sup> har udmøntet sig i. Der vil derfor være fokus på synergier mellem virksomhederne i postnr. 9220 og de afledte effekter på andre virksomheder i Aalborg og Nordjylland. Til dette formål er der etableret et samarbejde med andre kommuner i Nordjylland under navnet ”GRØN”.

Udstykningen Ankeret skal være et testområde for virksomheder, som vil etablere sig og danne symbioser med nabovirksomheder for dermed at reducere eget og andres ressourceforbrug, men også inspirere øvrige virksomheder til lignende samarbejder. Det er trods en indgået aftale med Aalborg Fjernkøling A/S endnu ikke lykkedes at etablere fjernkøling i området. Det vil være en af de første erhvervudstyknings, der kan tilbyde den ydelse.

I 2019 har ovenstående fokusområder og initiativer generelt i kommunen og i postnr. 9220 i særdeleshed resulteret i, at Aalborg Kommune har besluttet at definere sig som Danmarks grønne testområde. Det har medført, at der i 2020 er etableret en forening, Green Hub Denmark, der skal varetage Aalborgs og Norddanmarks fokus på bæredygtighed og digitalisering som løftestang for erhvervsudvikling og tiltrækning af virksomheder i forbindelse med vækst og arbejdspladser.

## Ledelsesberetning

### Medarbejderforhold

#### *Vedvarende leder- og medarbejderskab*

Uden kvalificerede medarbejdere med de rette kompetencer er der risiko for, at Port of Aalborg ikke kan udfylde sin rolle som en aktiv og betydningsfuld deltager i det globaliserede samfundsliv og i det regionale erhvervsliv. Adgang til og fastholdelse af personale med kritisk viden, erfaring og indflydelse er derfor afgørende, hvilket sikres gennem HR-strategien ”Vedvarende leder- og medarbejderskab”. Strategien implementeres gennem aktiv policy management, oplyst kortlægning, anvendelse af partnerskabsmodeller samt inspirerende ledelse, hvor der arbejdes på at forbedre samarbejde, arbejdsmiljø, medarbejderudvikling og medarbejderforhold generelt. Det er planen, at koncernen i 2022 genoptager arbejdet med at implementere et governance-system, som kan dokumentere HR-strategiens effekter. Dette arbejde har været sat i bero i 2020 og 2021 grundet COVID-19, hvor der har været fokus på krisestyring samt sikring af den fysiske sundhed og psykiske trivsel.

Det forventes, at den nuværende implementering af medarbejderudviklingsstrategien vil afstedkomme yderligere medarbejder- og organisationsudvikling til glæde og gavn for medarbejdere, koncern, samarbejdspartnere og samfund, ligesom Port of Aalborg forventer at kunne tiltrække, fastholde og udvikle essentielle nøglemedarbejdere.

#### *Efteruddannelse og videreuddannelse*

Uden opbygning og bevarelse af viden og kompetencer er der risiko for, at koncernen ikke kan overleve og udvikle sig i et globalt og konkurrenceudsat marked. Port of Aalborg-koncernen er en kompleks virksomhed, og kravene til kompetencer er store i forhold til både drift og udvikling. Koncernens medarbejdere deltager løbende i opkvalificerings- og uddannelsesaktiviteter og inddrages i det daglige i partnerskaber- og læringsfællesskaber med professionelle og samfundsrelevante interessenter. Gennem kompetence- og uddannelsespolitikken og aktiv inddragelse sikres det, at medarbejderne har de rette kvalifikationer og kompetencer til at bestride og udvikle sig i deres respektive stillinger. Opkvalificering og videre- og efteruddannelse sker løbende for at sikre medarbejdernes udvikling. Port of Aalborg forventer gennem sin efteruddannelses- og videreuddannelsespolitik samt sin aktive inddragelse at kunne vedligeholde og opbygge nødvendig viden, som forudsættes i den regionale og globale konkurrence.

#### *Inddragelse, medansvar og virksomhedsledelse*

For at virksomhedsstrategien kan lykkes, kræver det, at medarbejderne udviser engagement og personligt bidrager til Port of Aalborgs resultater og ledelse. Manglende engagement er en risiko for eksekveringsmulighederne, da medarbejderne er en essentiel ressource. Derfor er ledere hos Port of Aalborg forpligtede til at inddrage medarbejderne. Medarbejderne inddrages organisatorisk gennem Samarbejdsudvalget og Arbejdsmiljøudvalget i de interne udviklingsmål, 1-1-samtaler, planer og strategier. Endvidere inddrages medarbejderne direkte i den overordnede virksomhedsledelse gennem medarbejderrepræsentation i bestyrelserne på koncern- og selskabsniveau.

Port of Aalborgs daglige ledelse er forpligtet til at agere med en stærk social og etisk profil med udgangspunkt i ledelsesprincipperne. Koncernen forventer, at de strukturelle rammer samt fremme af individuelle behov og karriereønsker kan tiltrække og udvikle engagerede medarbejdere, som med deres person bidrager til virkeliggørelsen af koncernens målopfyldelse og udvikling.

## Ledelsesberetning

### *Arbejds miljø, arbejdsskader og trivsel*

Port of Aalborg kan være en farlig arbejdsplads, og alvorlige arbejdsskader er en stor risiko for virksomhedens drift og selvforståelse samt medarbejdernes helbred og liv. Koncernen vil være blandt eliten inden for sundhed og sikkerhed på arbejdspladsen, hvilket skal opnås gennem arbejdsmiljøpolitikken, ”Vision Zero. Safety First”, som findes i vores Policy Book: [www.portofaalborg.dk/om-port-of-aalborg/csr/](http://www.portofaalborg.dk/om-port-of-aalborg/csr/)

Arbejds miljøpolitikken kan beskrives ganske kort:

- Vi overholder altid gældende lovgivning og gældende sikkerhedsinstrukser
- Vi kortlægger alle relevante sikkerhedsrisici og bruger den bedste tilgængelige teknik til at eliminere eller minimere risici
- Vi minimerer konkret antallet af arbejdsulykker, arbejdsskader og sygefraværsdage
- Vi skaber i fællesskab en god sikkerhedskultur, hvor viden og erfaringer er grobund for læring, så det er trygt og godt at gå på arbejde for alle medarbejdere
- Vi sikrer, at arbejdsmiljøorganisationen understøttes med passende økonomiske, tekniske og ledelsesmæssige ressourcer, og at aktørerne råder over nødvendig professionel kapital

Der er dynamisk samspil mellem koncernens arbejdsmiljøpolitik, adfærdsprincipperne og ledelsesværdierne, så de bedste rammer for sikkerhed, sundhed og trivsel kan skabes og opretholdes. Port of Aalborg lancerede i 2021 arbejdsmiljøstrategien ”Safety is Our Business”, som har fokus på at skabe integrationer mellem havnesikkerhedsrådet og arbejdsmiljøudvalget og dermed understøtter samarbejdet mellem sikkerhedsaktørerne på tværs på havneområderne. Der evalueres løbende på kommunikationen, trivslen og samarbejdet i koncernen, hvilket sker med udgangspunkt i personalepolitikkerne.

Koncernen har efter besøg fra Arbejdstilsynet i 2021 fortsat den grønne smiley, og medarbejdernes fraværsprocent har i en årrække ligget stabilt under 3%. Der har i 2021 ikke været væsentlige arbejdsulykker på havnen, og koncernen forventer, at den opsøgende og forebyggende arbejdsmiljøindsats fortsat vil skabe rammerne for, at ulykker og skader forhindres.

### **Menneskerettigheder**

Respekten for menneskerettighederne udgør den tredje af fem ligestillede søjler i Port of Aalborgs policy-struktur og er derfor et bærende element for hele ledelsessystemet. Det samlede governance-system bygger tillige på grundfilosofien om bæredygtig udvikling og FN’s Verdensmål, som Port of Aalborg har tilsluttet sig. Menneskerettighederne er ophøjet over alle hensyn, og respekten for menneskerettighederne er en basal forudsætning for, at koncernen kan bevare sin rolle som samarbejdspartner, arbejdsgiver og myndighed. Uden disse forudsætninger vil Port of Aalborg ikke være levedygtig.

## Ledelsesberetning

Alt, som koncernen foretager sig, sker inden for rammerne af beslutningsprincipperne og de vedtagne politikker, der skal respektere menneskets værd, demokratiet og retsstaten. Relevante politikker findes i Port of Aalborgs Policy Book 2021.

Gennem aktiv policy management og etisk ledelse har koncernen i 2021 bevaret sit image som en troværdig, etisk og attraktiv samarbejdspartner og arbejdsplads, der aktivt tager ansvar for samfundets udvikling og arbejder aktivt for menneskerettighederne. Port of Aalborg vil i fremtiden fortsat kæmpe for, at menneskerettigheder tages alvorligt.

### *Medarbejderes menneske- og arbejdstagerrettigheder*

Port of Aalborg overholder naturligvis medarbejdernes menneske- og arbejdstagerrettigheder. Uden et godt image er der risiko for, at virksomheden ikke kan tiltrække og fastholde kvalificerede medarbejdere, ligesom kunder og leverandører vil fravælge virksomheden. Virksomheden ønsker, at medarbejderne afspejler samfundet og betragter en integration med samfundet som afgørende for forretningsstrategien. Respekten for menneskerettighederne har høj prioritet hos koncernen og er derfor skrevet ind i personalepolitikkerne, ligesom området er en selvstændig søjle i Policy Book. De grundlæggende menneskerettigheder (EMRK), de grundlæggende ILO-konventioner, de grundlæggende principper om forbud mod diskrimination, reglerne for sikkert og sundt arbejdsmiljø, organisationsfrihed, retten til privat- og familieliv, religionsfrihed osv. skal til enhver tid respekteres og er indarbejdet i Port of Aalborgs politikker. Diskrimination og forskelsbehandling har typisk været en risikofaktor på arbejdsmarkedet i den vestlige verden, hvilket virksomheden aktivt bekæmper gennem sine politikker, herunder rekrutterings- og integrationspolitikken. Der henvises til Port of Aalborgs Policy Book 2021.

Der har i 2021 ikke været personalesager, som skyldes diskrimination. Port of Aalborg har fokus på beskyttelse af persondata, privatlivets fred, lige muligheder, arbejdsmiljø og balance mellem arbejdsliv og familieliv.

### **Antikorruption og -bestikkelse**

Ærlighed og legitimitet er en grundforudsætning for, at koncernen kan indgå erhvervsamarbejder, skabe sunde relationer til interessenter og fungere som myndighed i en retsstat. Uden denne grundforudsætning er der risiko for, at koncernens forretningsmæssige drift kompromitteres, ligesom kunder og leverandører ville fravælge koncernen. Port of Aalborg er en ærlig og etisk samarbejdspartner, der afstår fra enhver form for korruption og bestikkelse. Adfærdskodekset for medarbejderne foreskriver ordentlighed i handel og vandel, samvittighedsfuldhed og loyalitet.

Ingen medarbejder må modtage gaver, som overstiger, hvad der er sædvanligt for mindre, beskedne lejlighedsgaver. Ingen medarbejder må behandle en sag, hvori personen selv eller personens nærtstående har en personlig interesse. Personlige interessekonflikter, nepotisme og lignende tillades ikke. En risikofaktor for økonomisk kriminalitet i almindelighed er lukkede systemer og manglende funktionsadskillelse i kombination med større transaktioner. Koncernens regler suppleres derfor med åbne rekvistions- og fakturasystemer samt økonomisk funktionsadskillelse, hvor det er muligt. Dokumentation i forbindelse med større transaktioner skal desuden tilgå mindst to personer.

## Ledelsesberetning

I ejerstrategien fra Aalborg Kommune er tillige bestemt, at Port of Aalborg skal ledes i overensstemmelse med nøgleprincipperne ”åbenhed, gennemsigtighed og ansvarlighed”. Offentlighedsprincippet er vedtaget i koncernens offentlighedspolitik.

Gennem transparens og klare politikker, som arbejder i samme strategiske retning, klageadgang i tilknytning til ledelsessystemet og en uafhængig whistleblowerordning har Port of Aalborg i 2021 bevaret sit image som en troværdig, etisk og attraktiv samarbejdspartner og arbejdsplads, der aktivt bekæmper korrupsion og bestikkelse. Koncernen har aldrig været involveret i sager om korrupsion, bestikkelse, nepotisme eller lignende og vil fremover fortsætte med at sikre en åben og gennemsigtig profil gennem fortsat kvalitetssikring og opfølgning af politikområder og procedurer.

### **Mangfoldighed – lige muligheder**

Legitimitet, integritet og etik er grundstøtterne for god ledelse. Manglende mangfoldighed og forskelsbehandling er i denne henseende en risiko, som skal imødegås. Virksomhedens rekrutterings- og integrationspolitik bekæmper diskrimination og forudsætter en mangfoldig medarbejderskare, som reflekterer det omgivende samfund. Mangfoldighed i relation til organisationen sikres bedst i forbindelse med rekruttering og sikringen af integration, og derfor udgør vores rekrutterings- og integrationspolitik som ledelsesredskab vores fremmeste politik inden for mangfoldighed. Dette ledelsesredskab er forankret i ledelsessystemet og vedtaget af topledelsen, jf. virksomhedens policy-processer, som er beskrevet i Policy Book 2021. Mangfoldighed skal vægtes og sikres ved rekruttering, da forskellighed og mangfoldighed skaber de bedste muligheder for, at virksomheden kan nå sine mål. Direktionen og bestyrelsen har fokus på at sikre ledelsesmæssig og kompetencemæssig forskellighed i sammensætningen af virksomhedens ledelse. Bestyrelsen skal så vidt muligt have repræsentanter fra både erhvervslivet, uddannelsesinstitutioner, medarbejdere og politikere. Virksomhedens organisatoriske ledelse skal så vidt muligt have kompetencemæssig og uddannelsesmæssig forskellighed, hvilket virksomheden vil arbejde på at sikre i højere grad i 2022.

Forskelsbehandling må ikke finde sted af medarbejdere eller ansøgere på grund af køn, hudfarve, etnicitet, nationalitet, seksualitet, religiøs eller politisk overbevisning, alder, handicap eller lignende. Derimod skal koncernen aktivt gøre, hvad der står i dens magt for at sikre lige muligheder for alle.

Koncernens seniorpolitik sikrer, at ældre medarbejdere tilgodeses relevante skånehensyn fem år før pensionsalderen, eller hvis der måtte opstå et behov, så der skabes en god og personligt tilpasset overgang til pensionstilværelsen. Der er sikret velfærdsordninger, som fastholder sygemeldte eller sårbare medarbejdere, og koncernen gør aktivt brug af § 56-aftaler og de sociale kapitler, herunder fx fleksjobs. Desuden tilbyder koncernen deltidsjobs, herunder til bl.a. folkepensionister eller ansatte, som ønsker det af familiære årsager. Politikkerne findes i Policy Book 2021.

Port of Aalborg har gode samarbejdsrelationer til handelsskolerne, erhvervsskolerne, jobcentre, professionsskolerne og universiteterne og tilbyder elevpladser, praktikpladser og studiejobs. Også herigennem arbejder Port of Aalborg aktivt for integration og lige muligheder i samfundet.

## Ledelsesberetning

Ved årsskiftet 2021/2022 er der ansat i alt 99 medarbejdere i koncernen. I løbet af 2021 havde koncernen to medarbejdere i fleksjob efter de sociale kapitler, en medarbejder i løntilskud og ingen medarbejdere i virksomhedspraktik efter de sociale kapitler, tre medarbejdere med en § 56-aftale efter sygedagpengeloven, en elev under erhvervsuddannelse, syv studentermedhjælpere, to praktikanter eller specialestuderende, ni deltidsansatte og fire seniorer over 65 år. Det er koncernens målsætning, at der fortsat skal være ansat personale efter de sociale kapitler svarende til mindst 3-5% af medarbejdersammensætningen. Erhvervsskoleelever, praktikanter og studentermedhjælpere skal svare til mindst 5-10% af medarbejdersammensætningen. Og seniorer over 65 år skal fortsat udgøre mindst 5%. Koncernen består i dag af 27% kvinder (+2% siden årsskiftet 2020/21), hvilket skal bringes tættere på 40% over de kommende år. Der henvises til virksomhedens ligestillingspolitik. Koncernen ser aldrig på nationalitet eller etnicitet, hvorfor virksomheden ikke har fastsat måltal inden for disse områder, men virksomheden ønsker at fremstå international. Virksomheden har derfor besluttet, at koncernsproget fremover skal være både dansk og engelsk.

Koncernen vil fastholde sit arbejde for at sikre lige muligheder i samfundet og forventer, at indsatsen vil have en afsmittende effekt på koncernens employerbrand.

### **Kønsmæssig sammensætning – lige muligheder**

For at koncernen kan indgå vigtige alliancer og opnå legitimitet og tillid fra omverdenen, skal koncernen afspejle fællesskabet og være agil i denne kontekst. Dette kræver en fornuftig balance i den kønsmæssige sammensætning af medarbejdere og ledelse, da balance og sikring af forskellighed og mangfoldighed skaber optimale muligheder og resultater. Hvis ikke koncernen sikres optimale muligheder og resultater, er der risiko for tab af konkurrencekraft, forringelse af virksomhedens brand og manglende mulighed for eksekvering i overensstemmelse med den fastsatte strategi og de fastlagte mål.

Det er koncernens overordnede ligestillingspolitik, at der så vidt muligt skal være ligelig kønsfordeling blandt medarbejderne generelt. Ved ligelig kønsfordeling menes en vægtning på 40-60 jf. den fagstatistiske kønsfordeling. Denne målsætning gælder for alle virksomhedens organisatoriske lag: medarbejdere, øvrig ledelse, daglig ledelse og øverste ledelse. Rekruttering i koncernen skal aktivt tilgodese saglighed, ligestilling og mangfoldig, og der lægges altid vægt på kandidaternes kompetencer og virksomhedens behov ved ansættelse, jf. rekruterings- og ansættelsespolitikken, som findes i vores Policy Book: [www.portofaalborg.dk/om-port-of-aalborg/csr/](http://www.portofaalborg.dk/om-port-of-aalborg/csr/)

Generelt består koncernens ansatte overvejende af mænd, idet 73% af koncernens ansatte pr. årsskiftet 2021/22 er mænd (72/99) og 27% kvinder (27/99), hvilket vurderes at afspejle den fagstatistiske kønsfordeling inden for branchen.

I Port of Aalborg Logistics A/S er 74% af de ansatte pr. årsskiftet mænd (54/73), og 26% er kvinder (19/73), hvilket vurderes at afspejle den fagstatistiske kønsfordeling inden for branchen.

I Aalborg Stevedore Company A/S er 100% af de ansatte pr. årsskiftet mænd (12/12), og der er således ingen kvinder (0/12), hvilket vurderes at afspejle den fagstatistiske kønsfordeling inden for branchen.



## Ledelsesberetning

I Center for Logistik og Samarbejde ApS / Port of Aalborg Research & Development er 43% af de ansatte pr. årsskiftet mænd (6/14), og 57% er kvinder (8/14), hvilket er en ligelig fordeling af mænd og kvinder.

Koncernens topledelse tegnes af direktionen i Port of Aalborg A/S, som udgøres af en administrerende direktør, der er mand. Den administrerende direktør er tillige ansat som administrerende direktør i Port of Aalborg Logistics A/S, hvor de fleste af koncernens medarbejdere, herunder alle chefer, er ansat. Der er intet personale i moderselskabet Port of Aalborg A/S.

Direktionen i Aalborg Stevedore Company A/S består af en direktør (afdelingschef i chefgruppen), som er mand.

Direktionen i Center for Logistik og Samarbejde ApS består af en direktør (afdelingschef i chefgruppen), som er mand.

Direktionen i Port of Aalborg Real Estate A/S består af en direktør (afdelingschef i chefgruppen), som er mand. Der er intet personale i selskabet.

Direktionen i Port of Aalborg Tank Storage ApS består af en direktør (afdelingschef i chefgruppen), som er mand. Der er intet personale i selskabet.

Direktionen i Port of Aalborg Rail A/S består af en direktør (afdelingschef i chefgruppen), som er kvinde. Der er intet personale i selskabet.

Direktionen i Aalborg Toldoplag A/S (60% ejet af Port of Aalborg A/S) består af en direktør, som er mand.

Koncerndirektionen i Port of Aalborg Logistics A/S understøttes af en chefgruppe (afdelingschefer), som sammenlagt består af 29 % kvinder (2/7) og 71 % mænd (5/7), hvilket ikke anses som en ligelig fordeling jf. lovkrav. Chefgruppen kan betegnes som øvrig ledelse i årsregnskabslovens forstand. På niveauet under chefgruppen er der ansat seks funktionschefer, hvoraf 33,3% er kvinder (2/6), og 67% er mænd (4/6), hvilket er en ligelig fordeling i årsregnskabslovens forstand. På niveauet under chefgruppen er der desuden ansat tre daglige ledere, hvor 0% er kvinder (0/3), og 100% er mænd (3/3), hvilket ikke anses som en ligelig fordeling i lovens forstand. Direktionen i Aalborg Stevedore Company A/S understøttes desuden af to daglig ledere, som består af 0% kvinder (0/2) og 100% mænd (2/2). Funktionscheferne og de daglige ledere betegnes også som øvrig ledelse i årsregnskabslovens forstand.

## Ledelsesberetning

Det er ikke lykkedes at komme i mål med målsætningen om ligelig kønsfordeling for den øvrige ledelse, hvilket ikke er tilfredsstillende. Forklaringen på dette kan være, at personsammensætningen i den øvrige ledelse dels afspejler virksomhedens generelle medarbejdersammensætning, hvor de fleste af koncernens stillinger er placeret inden for fag, der typisk er kendetegnet ved overrepræsentation af mænd, og dels at de mest kvalificerede ansøgere ifm. nyrekruttering i chefgruppen i 2021 ikke har kunnet rette op på den ulige kønsfordeling. Koncernen har overvejet, om initiativer, som kan skabe bedre balance mellem arbejdsliv og familieliv, kan imødegå ubalancen. På denne baggrund har koncernen valgt at revidere sin barselspolitik i første halvår af 2022 i forhold til andelen af betalt forældreorlov, som senest blev justeret i 2019 uden tilstrækkelig effekt. Det er koncernens mål, at der inden udgangen af 2022 skal være en ledelsesrepræsentation af det underrepræsenterede køn i chefgruppen og blandt funktionscheferne på mindst 40%. Det er dog erfaringen, at chefstillingerne i koncernen er besatte i lang tid, og da der også er hensyn til intern rekruttering og karriereudvikling for eksisterende personale og talenter, jf. rekrutteringspolitikken, er der flere specifikke hensyn, som skal balanceres ved nyansættelse eller udnævnelse. Direktionen har besluttet, at der fra 2022 og frem skal arbejdes langsigtet med talentudvikling gennem vores HR-indsatser af det underrepræsenterede køn, herunder talentprogram II, idet dette måske kan dæmpe op for ligestillingsproblematikken.

Moderselskabets øverste ledelse er bestyrelsen, som består af otte generalforsamlingsvalgte medlemmer, hvoraf 25 % er kvinder (2/8), og 75 % er mænd (6/8). Det er ikke lykkedes i 2021 at komme i mål med målsætningen om ligelig kønsfordeling i den øverste ledelse, hvilket ikke er tilfredsstillende, og det er i uoverensstemmelse med corporate governance-princippet. Det skal ses i sammenhæng med, at udvælgelsen af medlemmer hovedsageligt er politisk betinget og indgår i konstitueringen af byrådet i Aalborg Kommune. Fordelingen indgår dermed i en større forhandling, som er udslag af et demokratisk valg, der af gode grunde ikke kan planlægges. Det er koncernens mål, at der inden udgangen af 2025 skal være en ledelsesrepræsentation af det underrepræsenterede køn blandt de generalforsamlingsvalgte bestyrelsesmedlemmer i moderselskabet på mindst 40%. Bestyrelsen varetager ingen funktioner ud over bestyrelshvervet. Samtlige medarbejderrepræsentanter (4/4) er mænd, og der er således ingen kvindelige medarbejderrepræsentanter. Medarbejderrepræsentanterne er demokratisk valgt i 2020 i henhold til Bekendtgørelse om medarbejderrepræsentation.

### **Good Governance – principper for virksomhedsledelsen**

Port of Aalborg ledes efter principper om ansvarlighed, transparens, dokumenterbarhed og bæredygtighed. I 2022 er det planen, at der opbygges en tættere integration mellem koncernens ledelsessystem og policy management, som kan sikre dokumentation for taktisk implementering af de overordnede strategier. Desuden er der planlagt en udbygning af koncernens økonomiske politikker, som skal kvalitetssikre og underbygge kapitalberedskabet. I 2020 udkom koncernens Policy Book, som nu foreligger i en 2021-version, hvori koncernens samlede politikker samt principper og procedurer bag disse politikker er beskrevet. Politikkerne indeholder koncernens principper for Good Governance. Koncernens strategier, politikker og procedurer samt certificerede ledelsessystem imødekommer corporate governance-princippet i Anbefalinger for God Selskabsledelse fra Komitéen for God Selskabsledelse.

## Ledelsesberetning

### Selskabsledelsens økonomiske interesser

#### *Ledeshverv, som den daglige og øverste ledelse beklæder i andre erhvervsdrivende virksomheder*

Nedenstående tabel viser, hvilke aktive selskabsrelationer bestyrelsesmedlemmerne samt den administrerende direktør i Port of Aalborg A/S besidder i andre selskaber:

#### **Lasse Frimand Jensen (Formand)**

- Port of Aalborg A/S
- DANVA Dansk Vand- og Spildevandsforening
- Aalborg Energicenter A/S
- Aalborg Kloak A/S
- Aalborg Vand A/S
- Aalborg Vand Entreprise A/S
- Aalborg Service A/S
- Aalborg Forsyning A/S
- Nordjyllandsværket A/S
- Aalborg Varme A/S
- Aalborg Decentrale Værker A/S
- Aalborg Fjernkøling A/S
- Norbis A/S
- Aalborg Bygas A/S
- Boligbiksen ApS

## **Ledelsesberetning**

### **Lars Krull (Næstformand)**

- Port of Aalborg A/S
- Port of Aalborg Logistics A/S
- Lars Krull A/S
- Lars Krull Holding A/S
- Krull Invest ApS
- Laura Krull ApS
- Andreas Krull ApS
- Aalborg Lufthavn A.M.B.A
- Saphe A/S
- Ejerforeningen 21-5 DK36 P/S
- S/I Ella Mariehjemmet

### **Helle Frederiksen**

- Port of Aalborg A/S
- S/I Nørresundby Idrætscenter
- Nørresundby Gymnasium & HF
- Komplementarselskabet Arealudv. Stigsborg 1 ApS
- Stigsborg P/S

### **Peter Larsen**

- Port of Aalborg A/S

## **Ledelsesberetning**

### **Daniel Borup Jakobsen**

- Port of Aalborg A/S
- Aalborg Energicenter A/S
- Aalborg Kloak A/S
- Aalborg Vand A/S
- Aalborg Vand Entreprise A/S
- Aalborg Service A/S
- Aalborg Forsyning A/S
- Nordjyllandsværket A/S
- Aalborg Varme A/S
- Aalborg Decentrale Værker A/S
- Aalborg Fjernkøling A/S
- Chefmade ApS
- Norbis A/S
- Aalborg Bygas A/S
- Utzon Center A/S
- Kunsten Museum of Modern Art, Aalborg S/I

### **Jon Andersen**

- Port of Aalborg A/S
- Jon Consulting ApS

## **Ledelsesberetning**

### **Nuradiin S. Hussein**

- Port of Aalborg A/S
- Ejendoms- og Finansieringsfonden for Nordjyllands Videnpark
- Novi Innovation A/S
- Novi A/S
- Lagerløfparken A/S
- Tawido ApS
- Commercialization and Licensing A/S
- Nobelparken A/S
- Coldinggaard, Aalborg I/S
- Borean Innovation A/S
- Frederiksparken A/S
- North Funding ApS

### **Vibeke Merete Gamst**

- Port of Aalborg A/S
- Aalborg Kongres & Kultur Center
- Christian den Fjerdes Laugs Fond
- Brønderslev Gymnasium & HF I/S

## **Ledelsesberetning**

### **Jesper Schou Madsen**

- Port of Aalborg A/S

### **Michael Rosenkilde Lind**

- Port of Aalborg A/S

### **Søren Schiødt Nielsen**

- Port of Aalborg A/S

### **Allan Næs Gjerding**

- Port of Aalborg A/S

### **Claus Kim Holstein (adm. direktør)**

- Port of Aalborg A/S
- Port of Aalborg Logistics A/S
- TL-AH Projekt 1 A/S
- Phillip Jesson ApS
- Aalborg Universitet
- Im. Stiholt A/S
- AMU Nordjylland
- Danske Havne
- Springerens

## Ledelsesberetning

- InfoCenter Aalborg
- Steinrup A/S
- HL Invest Aalborg ApS
- Destination Nord & Partners A/S
- Visit Aalborg Properties A/S
- Aalborg Ishockey A/S
- NSH Sæby A/S
- Fonden Green Hub Denmark

### **Årets resultat sammenholdt med senest offentliggjorte forventning**

Resultatet er i overensstemmelse med opjusteringen til resultatet i den offentliggjort halvårsrapport.

### **Betydningsfulde hændelser, som er indtrådt efter regnskabets afslutning**

Der er efter regnskabsårets afslutning ikke indtruffet yderligere begivenheder, som kan påvirke Port of Aalborg-koncernens finansielle stilling væsentligt.



## Anvendt regnskabspraksis

Årsrapporten for Port of Aalborg A/S for 2021 er aflagt i overensstemmelse med årsregnskabslovens bestemmelser for virksomheder i regnskabsklasse D.

Den anvendte regnskabspraksis er ens for såvel moderselskabsregnskabet som koncernregnskabet.

Den anvendte regnskabspraksis er uændret i forhold til sidste år.

### Generelt om indregning og måling

I resultatopgørelsen indregnes indtægter i takt med, at de indtjenes. Herudover indregnes værdireguleringer af finansielle aktiver og forpligtelser. I resultatopgørelsen indregnes ligeledes alle omkostninger, herunder afskrivninger og nedskrivninger.

Aktiver indregnes i balancen, når det er sandsynligt, at fremtidige økonomiske fordele vil tilflyde koncernen og moderselskabet og aktivets værdi kan måles pålideligt.

Forpligtelser indregnes i balancen, når det er sandsynligt, at fremtidige økonomiske fordele vil fragå koncernen og moderselskabet, og forpligtelsens værdi kan måles pålideligt.

Ved første indregning måles aktiver og forpligtelser til kostpris. Efterfølgende måles aktiver og forpligtelser som beskrevet for hver enkelt regnskabspost nedenfor.

Ved indregning og måling tages hensyn til forudsigelige tab og risici, der fremkommer, inden årsrapporten aflægges, og som be- eller afkræfter forhold, der eksisterede på balancedagen.

### Koncernregnskabet

Koncernregnskabet omfatter modervirksomheden Port of Aalborg A/S og dattervirksomheder, hvori Port of Aalborg A/S direkte eller indirekte besidder mere end 50% af stemmerettighederne eller på anden måde har bestemmende indflydelse. Virksomheder, hvori koncernen besidder mellem 20% og 50% af stemmerettighederne og udøver betydelig, men ikke bestemmende indflydelse, betragtes som kapitalinteresser eller associerede virksomheder, jf. koncernoversigten.

Koncernregnskabet er udarbejdet som et sammendrag af moderselskabets og dattervirksomheders årsregnskaber ved sammenlægning af ensartede regnskabsposter. Ved konsolideringen foretages eliminering af koncerninterne indtægter og omkostninger, aktiebesidelser, interne mellemværender og udbytter samt realiserede og urealiserede fortjenester og tab ved transaktioner mellem konsoliderede virksomheder.

Kapitalandele i dattervirksomheder udlignes med den forholdsmæssige andel af dattervirksomheders dagsværdi af nettoaktiver og forpligtelser på anskaffelsestidspunktet.

Nyerhvervede eller nystiftede virksomheder indregnes i koncernregnskabet fra det tidspunkt, hvor der opnås kontrol. Solgte eller afviklede virksomheder, indregnes i den konsoliderede resultatopgørelse frem til afståelsestidspunktet. Sammenligningstal korrigeres ikke for nyerhvervede, solgte eller afviklede virksomheder.

---

## Anvendt regnskabspraksis

### Fortjeneste eller tab ved afhændelse af kapitalandele

Fortjeneste eller tab ved afhændelse af kapitalandele eller afvikling af datterselskaber opgøres som forskellen mellem salgssummen eller afviklingssummen og den regnskabsmæssige værdi af nettoaktiverne på henholdsvis afhændelses- og afviklingstidspunktet, inklusive ikke afskrevet goodwill samt forventede omkostninger til salg eller afvikling.

### Minoritetsinteresser

I koncernregnskabet indregnes dattervirksomhedernes regskabsposter 100%. Minoritetsinteressernes forholdsmæssige andel af dattervirksomheders resultat og egenkapital præsenteres særskilt i henholdsvis resultatdisponeringen og en særskilt hovedpost under egenkapitalen.

### Resultatopgørelsen

#### Segmentoplysninger

Nettoomsætningen er fordelt på forretningssegmenter, som følger koncernens risici og interne økonomistyring.

Aktiver i segmentet omfatter de aktiver, som anvendes direkte i segmentets omsætningskabende aktivitet.

Segmentforpligtelser omfatter forpligtelser, der er afledt af segmentets drift, herunder leverandører af varer og tjenesteydelser og anden gæld.

### Nettoomsætning

Nettoomsætningen består af havnerelaterede tjenesteydelser og lejeindtægter ved udleje af arealer og bygninger. Nettoomsætning vedrørende lejeindtægter indregnes over lejeperioden. Nettoomsætning ved salg af tjenesteydelser indregnes i resultatopgørelsen, når levering og risikoovergang til køber har fundet sted. Nettoomsætningen vedrørende tjenesteydelser indregnes efter faktureringsprincippet. Igangværende arbejder for fremmed regning indregnes i nettoomsætningen, i takt med at produktionen udføres, således at nettoomsætningen svarer til salgsværdien af det i regnskabsåret udførte arbejde (produktionsmetoden). Nettoomsætning indregnes eksklusive moms, afgifter og rabatter i forbindelse med salget og måles til salgsværdien af det fastsatte vederlag.

### Produktionsomkostninger

Produktionsomkostninger omfatter omkostninger, der afholdes for at opnå regnskabsårets nettoomsætning. I produktionsomkostninger indgår direkte og indirekte omkostninger, der er afholdt for at opnå årets omsætning, herunder løn og gager samt af- og nedskrivninger på immaterielle og materielle anlægsaktiver, der indgår i produktionsprocessen.

### Distributionsomkostninger

Distributionsomkostninger omfatter omkostninger ved salg og distribution af virksomhedens produkter og ydelser, herunder løn og gager til salgs- og distributionspersonale, reklameomkostninger, rejse- og repræsentationsomkostninger mv., samt af- og nedskrivninger på immaterielle og materielle anlægsaktiver, der er knyttet til distributionsprocessen.

---

## Anvendt regnskabspraksis

### Administrationsomkostninger

Administrationsomkostninger omfatter omkostninger ved virksomhedens administrative funktioner, herunder løn og gager til medarbejdere i administration og ledelse, kontorholdsomkostninger, nedskrivninger af tilgodehavender samt af- og nedskrivninger af immaterielle og materielle anlægsaktiver, der benyttes i administrationen af virksomheden.

### Andre driftsindtægter

Andre driftsindtægter omfatter indtægter af sekundær karakter set i forhold til virksomhedens hovedaktivitet, og indeholder bl.a. gevinst ved salg af materielle anlægsaktiver mv.

### Andre driftsomkostninger

Andre driftsomkostninger omfatter omkostninger af sekundær karakter set i forhold til virksomhedens hovedaktivitet, og indeholder bl.a. tab ved salg af materielle anlægsaktiver mv.

### Finansielle indtægter og omkostninger

Finansielle indtægter består af renteindtægter, herunder renteindtægter fra tilgodehavende hos tilknyttede virksomheder, nettokursgevinster vedrørende værdipapirer, gæld og transaktioner i fremmed valuta samt godtgørelser under acontoskatteordningen mv.

Finansielle omkostninger består af renteomkostninger, herunder renteomkostninger fra gæld hos tilknyttede virksomheder, nettokurstab vedrørende værdipapirer, gæld og transaktioner i fremmed valuta samt tillæg under acontoskatteordningen mv.

### Indtægter af kapitalandele i tilknyttede og associerede virksomheder

I modervirksomhedens resultatopgørelse indregnes den forholdsmæssige andel af de enkelte dattervirksomheders resultat efter fuld eliminering af intern avance/tab.

I modervirksomhedens og koncernens resultatopgørelse indregnes den forholdsmæssige andel af resultatet i associerede virksomheder.

### Skat af årets resultat

Årets skat, som består af årets aktuelle selskabsskat og ændring i udskudt skat, indregnes i resultatopgørelsen med den del, der kan henføres til årets resultat, og direkte i egenkapitalen med den del, der kan henføres til posteringer direkte i egenkapitalen.

Alle dattervirksomheder er sambeskattede. Moderselskabet er skattefritaget. Den aktuelle danske selskabsskat fordeles mellem de sambeskattede virksomheder i forhold til disses skattepligtige indkomster (fuld fordeling med refusion vedrørende skattemæssige underskud).

## Anvendt regnskabspraksis

### Balancen

#### Materielle anlægsaktiver

Grunde og bygninger, produktionsanlæg og maskiner samt andre anlæg, driftsmateriel og inventar samt indretning af lejede lokaler måles til kostpris med fradrag af akkumulerede af- og nedskrivninger.

Afskrivningsgrundlaget er kostpris med fradrag af forventet restværdi efter afsluttet brugstid. Der afskrives ikke på grunde.

Kostpris omfatter anskaffelsesprisen og omkostninger direkte tilknyttet anskaffelsen indtil det tidspunkt, hvor aktivet er klar til brug.

Der foretages lineære afskrivninger baseret på følgende vurdering af aktivernes forventede brugstider og restværdier:

Bolværker	100 år
Øvrige bygninger	50 år
Produktionsanlæg og maskiner	10 - 20 år
Andre anlæg, driftsmateriel og inventar	3 - 10 år
Indretning af lejede lokaler	3 - 5 år

Materielle anlægsaktivert nedskrives til genindvindingsværdi, hvis denne er lavere end den regnskabsmæssige værdi.

Afskrivningsperioden og restværdien fastsættes på anskaffelsestidspunktet og revurderes årligt.

#### Kapitalandele i tilknyttede og associerede virksomheder

Kapitalandele i tilknyttede virksomheder indregnes og måles i modervirksomheden efter den indre værdis metode (equity-metoden). Kapitalandele i associerede virksomheder indregnes og måles i modervirksomhed og koncernen efter den samme metode. Dette indebærer, at kapitalandele måles til den forholdsmæssige andel af virksomhedernes regnskabsmæssige indre værdi med fradrag eller tillæg af urealiserede koncerninterne fortjenester eller tab.

Nettopopskrivning af kapitalandele i tilknyttede og associerede virksomheder overføres i forbindelse med resultatdisponeringen til reserve for nettopopskrivning efter den indre værdis metode under egenkapitalen.

Kapitalandele i tilknyttede og associerede virksomheder nedskrives til genindvindingsværdi, hvis denne er lavere end den regnskabsmæssige værdi.

#### Andre værdipapirer og kapitalandele, omsætningsaktiver

Andre værdipapirer og kapitalandele omfatter børsnoterede værdipapirer, der måles til dagsværdi (børskurs) på balancedagen.

---

## Anvendt regnskabspraksis

### Tilgodehavender

Tilgodehavender måles til amortiseret kostpris, der sædvanligvis svarer til nominel værdi, med fradrag af nedskrivninger til imødegåelse af forventede tab.

### Igangværende arbejder for fremmed regning

Igangværende arbejder for fremmed regning måles til salgsværdien af det udførte arbejde. Salgsværdien måles på baggrund af færdiggørelsesgraden på balancedagen og de samlede forventede indtægter på det enkelte igangværende arbejde. Færdiggørelsesgraden opgøres som andelen af de afholdte omkostninger i forhold til forventede samlede omkostninger på det enkelte igangværende arbejde.

### Periodeafgrænsningsposter

Periodeafgrænsningsposter, indregnet under omsætningsaktiver, omfatter afholdte omkostninger vedrørende efterfølgende regnskabsår.

### Likvide beholdninger

Likvider omfatter kontante beholdninger og bankindeståender.

### Udbytte

Udbytte indregnes som en gældsforpligtelse på tidspunktet for vedtagelse på generalforsamlingen. Det foreslåede udbytte for regnskabsåret vises som en særskilt post i egenkapitalen.

### Andre hensatte forpligtelser

Andre hensatte forpligtelser indregnes og måles som det bedste skøn over de omkostninger, der er nødvendige for på balancedagen at afvikle forpligtelserne. Hensatte forpligtelser med forventet forfaldstid ud over et år fra balancedagen måles til tilbagediskonteret værdi.

### Selskabsskat og udskudt skat

Aktuelle skatteforpligtelser og tilgodehavende aktuel skat indregnes i balancen som beregnet skat af årets skattepligtige indkomst, reguleret for skat af tidligere års skattepligtige indkomster samt for betalte acontoskatter.

Udskudt skat måles efter den balanceorienterede gælds metode af midlertidige forskelle mellem regnskabsmæssig og skattemæssig værdi af aktiver og forpligtelser opgjort på grundlag af den planlagte anvendelse af aktivet henholdsvis afvikling af forpligtelsen. Udskudt skat måles til nettorealiseringsværdi.

### Gæld til realkreditinstitutter

Gæld til realkreditinstitutter i form af prioritetsgæld måles på tidspunktet for lånoptagelse til kostpris, der svarer til det modtagne provenu efter fradrag af afholdte transaktionsomkostninger. Efterfølgende måles prioritetsgæld til amortiseret kostpris. Dette betyder, at forskellen mellem provenuet ved lånoptagelsen og den nominelle værdi, der skal tilbagebetales, indregnes i resultatopgørelsen over låneperioden som en finansiel omkostning ved anvendelse af den effektive rentes metode.

### Periodeafgrænsningsposter

Periodeafgrænsningsposter, indregnet under kortfristede gældsforpligtelser, omfatter modtagne betalinger vedrørende indtægter i de efterfølgende år.

---

## Anvendt regnskabspraksis

### Omregning af fremmed valuta

Transaktioner i fremmed valuta omregnes ved første indregning til transaktionsdagens kurs. Tilgodehavender, gældsforpligtelser og andre monetære poster i fremmed valuta, som ikke er afregnet på balancedagen, omregnes til balancedagens valutakurs. Valutakursdifferencer, der opstår mellem transaktionsdagens kurs og kursen på henholdsvis betalingsdagen og balancedagen, indregnes i resultatopgørelsen som finansielle poster. Materielle og immaterielle anlægsaktiver, varebeholdninger og andre ikke-monetære aktiver, der er købt i fremmed valuta, omregnes til historiske kurser.

### Andre finansielle forpligtelser

Andre finansielle forpligtelser måles til amortiseret kostpris, der sædvanligvis svarer til nominal værdi.

### Afledte finansielle instrumenter

Afledte finansielle instrumenter indregnes første gang i balancen til kostpris og måles efterfølgende til dagsværdi. Afledte finansielle instrumenter indregnes under henholdsvis andre tilgodehavender og prioritetsgæld.

Ændringer i dagsværdien af afledte finansielle instrumenter, der er klassificeret som og opfylder betingelserne for sikring af fremtidige transaktioner, indregnes direkte på egenkapitalen. Når de sikrede transaktioner realiseres, indregnes de akkumulerede ændringer som en del af kostprisen for de pågældende regnskabsposter.

For afledte finansielle instrumenter, som ikke opfylder betingelserne for behandling som sikringsinstrumenter, indregnes ændringer i dagsværdi løbende i resultatopgørelsen som finansielle poster.

### Pengestrømsopgørelse

Pengestrømsopgørelsen viser pengestrømme vedrørende drift, investeringer og finansiering samt likviditeterne ved årets begyndelse og slutning.

Likviditetsvirkningen af køb og salg af virksomheder vises separat under pengestrømme fra investeringsaktivitet. I pengestrømsopgørelsen indregnes pengestrømme vedrørende købte virksomheder fra anskaffelsestidspunktet, og pengestrømme vedrørende solgte virksomheder indregnes frem til salgstidspunktet.

### Pengestrømme fra driftsaktivitet

Pengestrømme vedrørende driftsaktiviteter præsenteres efter den indirekte metode og opgøres som driftsresultatet reguleret for ikke-kontante driftsposter, ændring i driftskapital og betalt selskabsskat.

### Pengestrømme fra investeringsaktivitet

Pengestrømme vedrørende investeringsaktiviteter omfatter betalinger i forbindelse med køb og salg af virksomheder, aktiviteter og finansielle anlægsaktiver samt køb, udvikling, forbedring og salg mv. af immaterielle og materielle anlægsaktiver. Andre reguleringer omfatter ændringer i hensatte forpligtelser.

## Anvendt regnskabspraksis

### Pengestrømme fra finansieringsaktivitet

Pengestrømme vedrørende finansieringsaktivitet omfatter ændringer i størrelse eller sammensætning af virksomhedskapital og omkostninger forbundet hermed samt optagelse af lån, afdrag på rentebærende gæld, køb af egne aktier og betaling af udbytte. Andre reguleringer omfatter ændringer i deposita, forudbetalt husleje, skyldig feriepenge samt omkostninger forbundet med lånoptagelse.

### Likvider i pengestrøm

Likvider omfatter likvide beholdninger.

### Hoved- og nøgletaloversigt

Forklaring af nøgletal.

Bruttomargin	$\frac{\text{Bruttoresultat x 100}}{\text{Nettoomsætning}}$
Soliditetsgrad	$\frac{\text{Egenkapital ekskl. minoritetsint., ultimo x 100}}{\text{Samlede aktiver ultimo}}$
Forrentning af egenkapital	$\frac{\text{Resultat til analyseformål x 100}}{\text{Gennemsnitlig egenkapital ekskl. minoritetsinteresser}}$

## Resultatopgørelse 1. januar - 31. december 2021

	Note	Koncern		Moderselskab	
		2021	2020	2021	2020
		t.kr.	t.kr.	t.kr.	t.kr.
<b>Nettoomsætning</b>	1	<b>239.165</b>	<b>223.448</b>	<b>113.450</b>	<b>112.961</b>
Produktionsomkostninger	2	(117.783)	(105.664)	(33.488)	(29.253)
<b>Bruttoresultat</b>		<b>121.382</b>	<b>117.784</b>	<b>79.962</b>	<b>83.708</b>
Distributionsomkostninger	2	(12.818)	(15.149)	0	0
Administrationsomkostninger	2	(28.025)	(25.366)	(2.410)	(2.602)
<b>Resultat af ordinær primær drift</b>		<b>80.539</b>	<b>77.269</b>	<b>77.552</b>	<b>81.106</b>
Andre driftsindtægter		4.629	6.902	2.624	4.856
Andre driftsomkostninger		(14.802)	(9.957)	(53.899)	(58.489)
<b>Resultat før finansielle poster</b>		<b>70.366</b>	<b>74.214</b>	<b>26.277</b>	<b>27.473</b>
Indtægter af kapitalandele i tilknyttede virksomheder		0	0	31.376	33.060
Indtægter af kapitalandele i associerede virksomheder		(19)	0	(19)	0
Finansielle indtægter	4	525	119	439	37
Finansielle omkostninger	5	(9.355)	(11.150)	(5.763)	(6.824)
<b>Ordinært resultat før skat</b>		<b>61.517</b>	<b>63.183</b>	<b>52.310</b>	<b>53.746</b>
Skat af årets resultat	6	(9.097)	(9.422)	0	0
<b>Årets resultat</b>		<b>52.420</b>	<b>53.761</b>	<b>52.310</b>	<b>53.746</b>
Resultatdisponering	7				



## Balance pr. 31. december 2021

	Note	Koncern		Moderselskab	
		2021	2020	2021	2020
		t.kr.	t.kr.	t.kr.	t.kr.
<b>Aktiver</b>					
Grunde og bygninger		1.321.505	1.257.816	480.523	471.904
Produktionsanlæg og maskiner		48.387	55.814	0	0
Andre anlæg, driftsmateriel og inventar		8.843	1.745	0	0
Indretning af lejede lokaler		284	328	0	0
Materielle anlægsaktiver under udførelse		39.332	13.785	10.650	2.670
<b>Materielle anlægsaktiver</b>	8	<b>1.418.351</b>	<b>1.329.488</b>	<b>491.173</b>	<b>474.574</b>
Kapitalandele i tilknyttede virksomheder	9	0	0	527.292	495.829
Kapitalandele i associerede virksomheder	10	481	0	481	0
<b>Finansielle anlægsaktiver</b>		<b>481</b>	<b>0</b>	<b>527.773</b>	<b>495.829</b>
<b>Anlægsaktiver i alt</b>		<b>1.418.832</b>	<b>1.329.488</b>	<b>1.018.946</b>	<b>970.403</b>
Tilgodehavender fra salg og tjenesteydelser		19.841	42.304	6.244	24.517
Igangværende arbejder for fremmed regning		2.175	1.654	0	0
Tilgodehavender hos tilknyttede virksomheder		0	0	54	385
Andre tilgodehavender		18.570	16.918	6.577	8.078
Selskabsskat		2.432	89	0	0
Periodeafgrænsningsposter	11	2.009	1.977	0	0
<b>Tilgodehavender</b>		<b>45.027</b>	<b>62.942</b>	<b>12.875</b>	<b>32.980</b>
Værdipapirer	12	700	639	0	0
<b>Værdipapirer</b>		<b>700</b>	<b>639</b>	<b>0</b>	<b>0</b>
<b>Likvide beholdninger</b>		<b>187.355</b>	<b>228.210</b>	<b>180.844</b>	<b>212.101</b>
<b>Omsætningsaktiver i alt</b>		<b>233.082</b>	<b>291.791</b>	<b>193.719</b>	<b>245.081</b>
<b>Aktiver i alt</b>		<b>1.651.914</b>	<b>1.621.279</b>	<b>1.212.665</b>	<b>1.215.484</b>

## Balance pr. 31. december 2021

	Note	Koncern		Moderselskab	
		2021	2020	2021	2020
		t.kr.	t.kr.	t.kr.	t.kr.
<b>Passiver</b>					
Virksomhedskapital		212.436	212.436	212.436	212.436
Reserve for nettoopskrivning efter den indre værdis metode		0	0	241.327	209.864
Reserve for dagsværdi af sikring		(795)	(1.196)	(677)	(991)
Overført resultat		588.957	537.747	347.511	327.677
Foreslået udbytte for regnskabsåret		1.100	1.100	1.100	1.100
Minoritetsinteresser		429	319	0	0
<b>Egenkapital</b>		<b>802.127</b>	<b>750.406</b>	<b>801.697</b>	<b>750.086</b>
Hensættelse til udskudt skat	13	57.459	53.905	0	0
Andre hensatte forpligtelser	14	11.339	8.510	6.339	8.232
<b>Hensatte forpligtelser i alt</b>		<b>68.798</b>	<b>62.415</b>	<b>6.339</b>	<b>8.232</b>
Gæld til realkreditinstitutter		653.744	682.917	365.721	378.326
Anden gæld		0	4.686	0	0
Periodeafgrænsningsposter		6.535	9.541	0	0
Deposita		19.175	17.149	638	636
<b>Langfristede gældsforpligtelser</b>	15	<b>679.454</b>	<b>714.293</b>	<b>366.359</b>	<b>378.962</b>

## Balance pr. 31. december 2021 (fortsat)

	Note	Koncern		Moderselskab	
		2021 t.kr.	2020 t.kr.	2021 t.kr.	2020 t.kr.
<b>Passiver</b>					
Kortfristet del af langfristede gældsforpligtelser	15	31.738	31.457	12.302	12.167
Banker		18.634	1.843	3.861	1.843
Leverandører af varer og tjenesteydelser		36.537	40.527	8.816	20.927
Gæld til tilknyttede virksomheder		0	0	10.562	42.267
Anden gæld	16	13.079	18.044	2.220	1.000
Periodeafgrænsningsposter	17	1.547	2.294	509	0
<b>Kortfristede gældsforpligtelser</b>		<b>101.535</b>	<b>94.165</b>	<b>38.270</b>	<b>78.204</b>
<b>Gældsforpligtelser i alt</b>		<b>780.989</b>	<b>808.458</b>	<b>404.629</b>	<b>457.166</b>
<b>Passiver i alt</b>		<b>1.651.914</b>	<b>1.621.279</b>	<b>1.212.665</b>	<b>1.215.484</b>
Honorar til generalforsamlingsvalgt revisor	3				
Leje- og leasingforpligtelser	18				
Pantsætninger og sikkerhedsstillelser	19				
Nærtstående parter og ejerforhold	20				

## Egenkapitalopgørelse

### Koncern

	Virksomheds- kapital	Reserve for dagsværdi af sikring	Overført resultat	Foreslået ud- bytte for regn- skabsåret	Minoritets- interesser	I alt
	t.kr.	t.kr.	t.kr.	t.kr.	t.kr.	t.kr.
Egenkapital 1. januar 2021	212.436	(1.196)	537.747	1.100	319	750.406
Betalt ordinært udbytte	0	0	0	(1.100)	0	(1.100)
Regulering af sikringsinstrumenter til dagsværdi	0	401	0	0	0	401
Årets resultat	0	0	52.310	0	110	52.420
Foreslået udbytte	0	0	(1.100)	1.100	0	0
<b>Egenkapital 31. december 2021</b>	<b>212.436</b>	<b>(795)</b>	<b>588.957</b>	<b>1.100</b>	<b>429</b>	<b>802.127</b>

### Moderselskab

	Virksomheds- kapital	Reserve for nettoopskriv- ning efter den indre værdis metode	Reserve for dagsværdi af sikring	Overført resultat	Foreslået ud- bytte for regn- skabsåret	I alt
	t.kr.	t.kr.	t.kr.	t.kr.	t.kr.	t.kr.
Egenkapital 1. januar 2021	212.436	209.864	(991)	327.677	1.100	750.086
Betalt ordinært udbytte	0	0	0	0	(1.100)	(1.100)
Regulering af sikringsinstrumenter til dagsværdi	0	87	314	0	0	401
Årets resultat	0	31.376	0	20.934	0	52.310
Foreslået udbytte	0	0	0	(1.100)	1.100	0
<b>Egenkapital 31. december 2021</b>	<b>212.436</b>	<b>241.327</b>	<b>(677)</b>	<b>347.511</b>	<b>1.100</b>	<b>801.697</b>

## Pengestrømsopgørelse 1. januar - 31. december 2021

	Note	Koncern		Moderselskab	
		2021 t.kr.	2020 t.kr.	2021 t.kr.	2020 t.kr.
Årets resultat		52.420	53.761	52.310	53.746
Reguleringer	21	50.859	46.643	(13.427)	(17.558)
Ændring i driftskapital	22	7.550	(7.592)	9.392	(6.594)
<b>Pengestrømme fra drift før finansielle poster</b>		<b>110.829</b>	<b>92.812</b>	<b>48.275</b>	<b>29.594</b>
Renteindbetalinger og lignende		525	119	439	37
Renteudbetalinger og lignende		(9.357)	(11.150)	(5.763)	(6.824)
<b>Pengestrømme fra ordinær drift</b>		<b>101.997</b>	<b>81.781</b>	<b>42.951</b>	<b>22.807</b>
Betalt selskabsskat		(7.911)	(5.904)	0	0
<b>Pengestrømme fra driftsaktivitet</b>		<b>94.086</b>	<b>75.877</b>	<b>42.951</b>	<b>22.807</b>
Køb af materielle anlægsaktiver		(128.282)	(109.029)	(33.661)	(47.890)
Køb af finansielle anlægsaktiver m.v.		(500)	(600)	(500)	0
Salg af materielle anlægsaktiver		11.447	17.892	4.455	5.509
Anvendte hensættelser		(2.171)	(1.199)	(1.893)	(935)
<b>Pengestrømme fra investeringsaktivitet</b>		<b>(119.506)</b>	<b>(92.936)</b>	<b>(31.599)</b>	<b>(43.316)</b>
Tilbagebetaling af gæld til realkreditinstitutter		(28.466)	(26.944)	(12.157)	(11.115)
Tilbagebetaling af gæld til kreditinstitutter		0	(226.520)	0	(181.087)
Optagelse af gæld til realkreditinstitutter		0	78.365	0	52.385
Optagelse af gæld til kreditinstitutter		16.791	0	2.018	0
Optagelse af gæld hos tilknyttede virksomheder		0	0	(31.374)	71.062
Kapitalforhøjelse tilknyttede virksomheder		0	0	0	(5.000)
Betalt udbytte		(1.100)	(1.100)	(1.100)	(1.100)
Andre reguleringer		(2.660)	9.401	4	2.464
<b>Pengestrømme fra finansieringsaktivitet</b>		<b>(15.435)</b>	<b>(166.798)</b>	<b>(42.609)</b>	<b>(72.391)</b>

## Pengestrømsopgørelse 1. januar - 31. december 2021 (fortsat)

Note	Koncern		Morderselskab	
	2021 t.kr.	2020 t.kr.	2021 t.kr.	2020 t.kr.
<b>Ændring i likvider</b>	<b>(40.855)</b>	<b>(183.857)</b>	<b>(31.257)</b>	<b>(92.900)</b>
Likvider 1. januar 2021	228.210	412.067	212.101	305.001
<b>Likvider 31. december 2021</b>	<b>187.355</b>	<b>228.210</b>	<b>180.844</b>	<b>212.101</b>
Likvider specificeres således:				
Likvide beholdninger	187.355	228.210	180.844	212.101
<b>Likvider 31. december 2021</b>	<b>187.355</b>	<b>228.210</b>	<b>180.844</b>	<b>212.101</b>

## Noter

	Koncern		Moderselskab	
	2021	2020	2021	2020
	t.kr.	t.kr.	t.kr.	t.kr.
<b>1 Nettoomsætning</b>				
Trafikafgifter	46.563	48.301	43.868	46.484
Udlejning af bygninger og arealer	152.595	138.391	69.554	66.165
Materiel og servicefaciliteter	29.527	27.459	8	10
Salg af service- og tjenesteydelser	10.480	9.297	20	302
<b>Nettoomsætning i alt</b>	<b>239.165</b>	<b>223.448</b>	<b>113.450</b>	<b>112.961</b>

Omsætningen er primært til Danmark, hvorfor der ikke er medtaget segmenter vedrørende geografi.

	Koncern		Moderselskab	
	2021	2020	2021	2020
	t.kr.	t.kr.	t.kr.	t.kr.
<b>2 Medarbejderforhold</b>				
Lønninger	46.305	45.320	309	326
Pensioner	3.913	3.645	0	0
Andre omkostninger til social sikring	810	776	0	0
Andre personaleomkostninger	1.958	1.868	0	0
	<b>52.986</b>	<b>51.609</b>	<b>309</b>	<b>326</b>
<b>Heraf udgør vederlag til direktion og bestyrelse</b>	<b>2.099</b>	<b>3.150</b>	<b>1.204</b>	<b>2.238</b>
Gennemsnitligt antal beskæftigede medarbejdere	87	86	0	0

## Noter

	Koncern		Moderselskab	
	2021	2020	2021	2020
	t.kr.	t.kr.	t.kr.	t.kr.
<b>3 Honorar til generalforsamlingsvalgt revisor</b>				
Deloitte:				
Revisionshonorar	352	341	121	118
Andre erklæringsopgaver med sikkerhed	0	7	0	7
Skatterådgivning	25	27	0	0
Andre ydelser	113	79	32	21
	<b>490</b>	<b>454</b>	<b>153</b>	<b>146</b>

	Koncern		Moderselskab	
	2021	2020	2021	2020
	t.kr.	t.kr.	t.kr.	t.kr.
<b>4 Finansielle indtægter</b>				
Renteindtægter fra tilknyttede virksomheder	0	0	0	12
Andre finansielle indtægter	463	57	439	4
Kursreguleringer	61	39	0	0
Valutakursgevinster	1	23	0	21
	<b>525</b>	<b>119</b>	<b>439</b>	<b>37</b>

	Koncern		Moderselskab	
	2021	2020	2021	2020
	t.kr.	t.kr.	t.kr.	t.kr.
<b>5 Finansielle omkostninger</b>				
Finansielle omkostninger tilknyttede virksomheder	0	0	187	133
Andre finansielle omkostninger	9.215	11.007	5.571	6.691
Kursreguleringer omkostninger	5	0	5	0
Valutakurstab	31	11	0	0
Dagsværdireguleringer af finansielle instrumenter	104	132	0	0
	<b>9.355</b>	<b>11.150</b>	<b>5.763</b>	<b>6.824</b>





## Noter

### 8 Materielle anlægsaktiver

#### Koncern

	Grunde og byg- ninger	Produktionsan- læg og maski- ner	Andre anlæg, driftsmateriel og inventar	Indretning af lejede lokaler	Materielle an- lægsaktiver un- der udførelse	I alt
	t.kr.	t.kr.	t.kr.	t.kr.	t.kr.	t.kr.
Kostpris 1. januar 2021	1.473.262	117.468	8.667	777	14.326	1.614.500
Tilgang i årets løb	39.291	759	7.558	0	80.674	128.282
Afgang i årets løb	(3.150)	(7.706)	0	0	(2.184)	(13.040)
Overførsler i årets løb	52.704	0	240	0	(52.944)	0
Kostpris 31. december 2021	1.562.107	110.521	16.465	777	39.872	1.729.742
Af- og nedskrivninger 1. januar 2021	215.446	61.653	6.922	449	540	285.010
Årets afskrivninger	25.156	5.548	700	44	0	31.448
Årets af- og nedskrivninger på afhændede aktiver	0	180	0	0	0	180
Tilbageførte af- og nedskrivninger på afhændede aktiver	0	(5.247)	0	0	0	(5.247)
Af- og nedskrivninger 31. december 2021	240.602	62.134	7.622	493	540	311.391
<b>Regnskabsmæssig værdi 31. december 2021</b>	<b>1.321.505</b>	<b>48.387</b>	<b>8.843</b>	<b>284</b>	<b>39.332</b>	<b>1.418.351</b>

#### Moderselskab

	Grunde og byg- ninger	Produktionsan- læg og maskiner	Materielle an- lægsaktiver un- der udførelse	I alt
	t.kr.	t.kr.	t.kr.	t.kr.
Kostpris 1. januar 2021	614.621	5.862	2.670	623.153
Tilgang i årets løb	4.001	0	29.660	33.661
Afgang i årets løb	(1.832)	0	0	(1.832)
Overførsler i årets løb	21.680	0	(21.680)	0
Kostpris 31. december 2021	638.470	5.862	10.650	654.982
Af- og nedskrivninger 1. januar 2021	142.717	5.862	0	148.579
Årets afskrivninger	15.230	0	0	15.230
Af- og nedskrivninger 31. december 2021	157.947	5.862	0	163.809
<b>Regnskabsmæssig værdi 31. december 2021</b>	<b>480.523</b>	<b>0</b>	<b>10.650</b>	<b>491.173</b>

## Noter

	<b>Moderselskab</b>	
	<b>2021</b>	<b>2020</b>
	t.kr.	t.kr.
<b>9 Kapitalandele i tilknyttede virksomheder</b>		
Kostpris 1. januar 2021	285.965	280.965
Tilgang i årets løb	<u>0</u>	<u>5.000</u>
Kostpris 31. december 2021	<u>285.965</u>	<u>285.965</u>
Værdireguleringer 1. januar 2021	209.864	176.706
Årets resultat	31.376	33.060
Øvrige egenkapitalbevægelser, netto	<u>87</u>	<u>98</u>
Værdireguleringer 31. december 2021	<u>241.327</u>	<u>209.864</u>
<b>Regnskabsmæssig værdi 31. december 2021</b>	<b><u>527.292</u></b>	<b><u>495.829</u></b>

### Koncern

Kapitalandele i tilknyttede virksomheder specificerer sig således:

<u>Navn</u>	<u>Hjemsted</u>	<u>Ejerandel</u>	<u>Egenkapital</u>	<u>Årets resultat</u>
Port of Aalborg Logistics A/S	Aalborg	100 %	133.730	3.026
Port of Aalborg Real Estate A/S	Aalborg	100 %	369.327	29.675
Port of Aalborg Tank Storage ApS	Aalborg	100 %	11.929	(1.927)
Center for Logistik og Samarbejde ApS	Aalborg	100 %	8.599	(273)
Port of Aalborg Rail A/S	Aalborg	100 %	377	(3)
Aalborg Stevedore Company A/S	Aalborg	100 %	2.689	712
Aalborg Toldoplag A/S	Aalborg	60 %	643	166

## Noter

	Koncern		Moderselskab	
	2021	2020	2021	2020
	t.kr.	t.kr.	t.kr.	t.kr.
<b>10 Kapitalandele i associerede virksomheder</b>				
Kostpris 1. januar 2021	0	0	0	0
Tilgang i årets løb	500	0	500	0
Kostpris 31. december 2021	500	0	500	0
Værdireguleringer 1. januar 2021	0	0	0	0
Årets resultat	(19)	0	(19)	0
Værdireguleringer 31. december 2021	(19)	0	(19)	0
<b>Regnskabsmæssig værdi 31. december 2021</b>	<b>481</b>	<b>0</b>	<b>481</b>	<b>0</b>

### Koncern

Kapitalandele i associerede virksomheder specificerer sig således:

Navn	Hjemsted	Ejerandel	Egenkapital	Årets resultat
TL-AH Projekt 1 A/S	Aalborg	50 %	481	(19)

### 11 Periodeafgrænsningsposter

Periodeafgrænsningsposter udgøres af forudbetalte omkostninger vedrørende det efterfølgende regnskabsår.

## Noter

	Koncern		Moderselskab	
	2021	2020	2021	2020
	t.kr.	t.kr.	t.kr.	t.kr.
<b>12 Værdipapirer</b>				
Aktier	700	639	0	0
	<b>700</b>	<b>639</b>	<b>0</b>	<b>0</b>

Der er indregnet en urealiseret ændring i dagsværdien på t.kr. 61 i resultatopgørelsen og kr. 0 på egenkapitalen.

	Koncern		Moderselskab	
	2021	2020	2021	2020
	t.kr.	t.kr.	t.kr.	t.kr.
<b>13 Hensættelse til udskudt skat</b>				
Materielle anlægsaktiver	59.634	55.265	0	0
Gældsforpligtelser	(347)	(366)	0	0
Andre hensættelser	(1.828)	(994)	0	0
	<b>57.459</b>	<b>53.905</b>	<b>0</b>	<b>0</b>

Udskudt skat udgjorde pr. 31.12.2020 t.kr. 53.905. Der er for regnskabsåret indregnet t.kr. 3.554 i resultatopgørelsen, og t.kr. 0 direkte på egenkapitalen. Udskudt skat udgør pr. 31.12.2021 t.kr. 57.459.

### 14 Andre hensatte forpligtelser

Andre hensatte forpligtelser består af forpligtelser i forbindelse med overtagelse af infrastruktur-anlæg, hvor den hensatte forpligtelse udgør kr. 1,9 mio. i 2021.

Der er hensat kr. 5,0 mio. til imødegåelse af en oprydningsforpligtelse. Hensættelsen er forbundet med en vis form for usikkerhed, da beløbet kan afvige i både nedadgående og opadgående retning afhængig af forpligtelsens udformning og udfald.

Der er hensat til infrastrukturelle omkostninger vedrørende adgangsforhold til området samt medfinansiering af infrastrukturelle omkostning til vandtransport, som udgør kr. 1,7 mio. i 2021.

Derudover er der hensat omkostninger til pilotering og oprydning af forurening på arealsalg, som er en kontraktlig forpligtelse på kr. 10,8 mio. i 2015, hvor den hensatte forpligtelse udgør kr. 2,7 mio. ultimo 2021. Hensættelsen er forbundet med en vis form for usikkerhed, da fordelinger kan afvige i både opadgående og nedadgående retning afhængig af bundforhold og forureningsmængde.

## Noter

### 15 Langfristede gældsforpligtelser

Koncern	Gæld			
	Gæld	Gæld	Afdrag	Restgæld
	1. januar 2021	31. december 2021	næste år	efter 5 år
	t.kr.	t.kr.	t.kr.	t.kr.
Gæld til realkreditinstitutter	682.917	653.744	28.732	536.796
Anden gæld	4.686	0	0	0
Periodeafgrænsningsposter	9.541	6.535	3.006	0
Deposita	17.149	19.175	0	19.175
	<b>714.293</b>	<b>679.454</b>	<b>31.738</b>	<b>555.971</b>

Moderselskab	Gæld			
	Gæld	Gæld	Afdrag	Restgæld
	1. januar 2021	31. december 2021	næste år	efter 5 år
	t.kr.	t.kr.	t.kr.	t.kr.
Gæld til realkreditinstitutter	378.326	365.721	12.302	315.439
Deposita	636	638	0	638
	<b>378.962</b>	<b>366.359</b>	<b>12.302</b>	<b>316.077</b>

I langfristet gæld indgår negativ dagsværdi af renteswap for koncernen på t.kr. -795 og for moderselskabet på t.kr. -677. Renteswappen er indgået til sikring af en fast rente på koncernens variabelt forrentede langfristet gæld. Renteswappen i DKK er knyttet op på realkreditlån med en hovedstol på kr. 10,4 mio. og sikrer en fast rente på 4,28% på restløbetid på 3 år. Renteswappen i moderselskabet er knyttet op på selskabets kassekredit med en kreditramme på DKK 10 mio. og sikrer en fast rente på 4,42% på restløbetid på 6 år. Der er for regnskabsåret indregnet t.kr. 0 i resultatopgørelsen, og t.kr. 401 direkte på egenkapitalen. Periodeafgrænsningsposter omfatter modtaget forudbetalt husleje, som indregnes over en 4-årig periode.

## Noter

	Koncern		Moderselskab	
	2021	2020	2021	2020
	t.kr.	t.kr.	t.kr.	t.kr.
<b>16 Anden gæld</b>				
Skyldig moms og afgifter	1.641	5.734	0	0
Skyldig løn, A-skatter og sociale bidrag mv.	9.218	12.310	0	1.000
Andre skyldige omkostninger	2.220	0	2.220	0
	<b>13.079</b>	<b>18.044</b>	<b>2.220</b>	<b>1.000</b>

Anden gæld består af omkostninger i forbindelse med momsafregning, feriepengeforpligtelse mv.

### 17 Periodeafgrænsningsposter

Periodeafgrænsningsposter udgøres af modtagne forudbetalinger vedrørende indtægter i de efterfølgende år.

	Koncern		Moderselskab	
	2021	2020	2021	2020
	t.kr.	t.kr.	t.kr.	t.kr.
<b>18 Leje- og leasingforpligtelser</b>				
Forpligtelser i henhold til leje- og leasingkontrakter med tilknyttede virksomheder frem til udløb:	0	0	644	641
Forpligtelser i henhold til leje- og leasingkontrakter med tredje mand frem til udløb:	3	9	0	0
	<b>3</b>	<b>9</b>	<b>644</b>	<b>641</b>

### 19 Pantsætninger og sikkerhedsstillelser

Prioritetsgæld for koncernen er sikret ved pant i ejendomme. Pantet omfatter herudover de til ejendommene hørende produktionsanlæg og maskiner.

Den regnskabsmæssige værdi af pantsatte ejendomme udgør pr. 31.12.2021 t.kr. 731.157.

Endvidere er der deponeret skadeløsbrev, nom. t.kr. 24.000 med pant i produktionsanlæg og maskiner. Den regnskabsmæssige værdi af pantsatte aktiver udgør t.kr. 100.

Prioritetsgæld for moderselskabet er sikret ved pant i ejendomme. Pantet omfatter herudover de til ejendommene hørende produktionsanlæg og maskiner.

Den regnskabsmæssige værdi af pantsatte ejendomme udgør pr. 31.12.2021 t.kr. 171.221.

## Noter

### 20 Nærtstående parter og ejerforhold Bestemmende indflydelse

Aalborg Kommune, Boulevarden 13, Aalborg

#### Transaktioner

Transaktioner med nærtstående parter er ikke oplyst i årsrapporten, da disse er foretaget på markedsmæssige vilkår.

	Koncern		Moderselskab	
	2021	2020	2021	2020
	t.kr.	t.kr.	t.kr.	t.kr.
<b>21 Pengestrømsopgørelse - reguleringer</b>				
Finansielle indtægter	(525)	(119)	(439)	(37)
Finansielle omkostninger	9.355	11.150	5.763	6.824
Af- og nedskrivninger	31.628	29.640	15.230	13.365
Regnskabsmæssig avance	(3.654)	(3.411)	(2.624)	(4.650)
Indtægter af kapitalandele i tilknyttede virksomheder	0	0	(31.376)	(33.060)
Indtægter af kapitalandele i associerede virksomheder	19	0	19	0
Skat af årets resultat	9.097	9.422	0	0
Andre reguleringer	4.939	(39)	0	0
	<b>50.859</b>	<b>46.643</b>	<b>(13.427)</b>	<b>(17.558)</b>

	Koncern		Moderselskab	
	2021	2020	2021	2020
	t.kr.	t.kr.	t.kr.	t.kr.
<b>22 Pengestrømsopgørelse - ændring i driftskapital</b>				
Ændring i tilgodehavender	20.258	(17.126)	19.774	(15.479)
Ændring i leverandører m.v.	(12.708)	9.534	(10.382)	8.885
	<b>7.550</b>	<b>(7.592)</b>	<b>9.392</b>	<b>(6.594)</b>